

*Załącznik do Uchwały Nr133/XIX/04  
z dnia 30 czerwca 2004 roku  
Rady Powiatu Lidzbarskiego*



**PLAN ROZWOJU LOKALNEGO**  
**POWIATU LIDZBARSKIEGO**  
**NA LATAN 2004 – 2006**  
**ORAZ**  
**NA LATA 2007 - 2013**

*Lidzbark Warmiński, czerwiec 2004*

# SPIS TREŚCI

|   |           |
|---|-----------|
| WSTĘP .....   |           |
| ...   |           |
| <b>I. SFERA SPOŁECZNA I WARUNKI ZAMIESZKANIA</b>                                  |           |
| I.1. Położenie i ogólna charakterystyka Powiatu .....                             | 3         |
| I.2. Sytuacja społeczno-demograficzna .....                                       | 6         |
| <i>I.2.1. Sytuacja demograficzna</i> .....  | 6         |
| <i>I.2.2. Szkolnictwo i edukacja</i> .....  | 8         |
| <i>I.2.3. Służba zdrowia</i> .....  | 14        |
| <i>I.2.4. Kultura</i> .....   | 15        |
| <i>I.2.5. Aktywność społeczna</i> .....   | 18        |
| <i>I.2.6. Tożsamość terytorialna</i> .....  | 20        |
| I.3. Infrastruktura techniczna .....  | 22        |
| <i>I.3.1. Infrastruktura transportowa</i> .....                                   | 22        |
| <i>I.3.2. Infrastruktura telekomunikacyjna</i> .....                              | 23        |
| <i>I.3.3. Infrastruktura energetyczna</i> .....                                   | 23        |
| <i>I.3.4. Zasoby mieszkaniowe i infrastruktura komunalna</i> .....                | 24        |
| I.4. Środowisko naturalne .....   | 26        |
| <i>I.4.1. Emisja i redukcja zanieczyszczeń</i> .....                              | 26        |
| <i>I.4.2. Gospodarowanie wodą w przemyśle</i> .....                               | 26        |
| <i>I.4.3. Nakłady inwestycyjne na ochronę środowiska i gospodarkę wodną</i> ..... | 27        |
| <b>II. SFERA GOSPODARCZA</b>  | <b>29</b> |
| II.1. Charakterystyka działalności gospodarczej .....                             | 29        |
| <i>II.1.1. Struktura podmiotowa gospodarki</i> .....                              | 29        |
| <i>II.1.2. Skala i formy prowadzenia działalności gospodarczej</i> .....          | 32        |
| <i>II.1.3. Nakłady inwestycyjne i wartość środków produkcji</i> .....             | 41        |
| II.2. Rolnictwo i istotne dla gospodarki zasoby naturalne .....                   | 44        |
| II.3. Turystyka .....   | 54        |

|       |  |    |
|-------|--|----|
| III.  | WNIOSKI.....   | 56 |
| IV.   | LISTA ZADAŃ INWESTYCYJNYCH ORAZ WSKAŹNIKI DLA OSIĄGANYCH<br>CELÓW..... | 59 |
| V.    | PLAN FINANSOWY NA LATA 2004 –2006 .....                                | 68 |
| VI.   | PLAN FINANSOWY NA LATA 2007 – 2013 .....                               | 69 |
| VII.  | SYSTEM WDRAŻANIA .....   | 70 |
| VIII. | SYSTEM MONITOROWANIA, OCENY ORAZ PUBLIC RELATIONS .....                | 71 |

## WSTĘP

*Obszarem realizacji Planu Rozwoju Lokalnego na cały okres realizacji, czyli na lata 2004-2006 oraz na kolejny okres programowania Unii Europejskiej - 2007-2013 są zadania dotyczące działania 3.1. oraz 3.2. Zintegrowanego Programu Operacyjnego Rozwoju Regionalnego.*

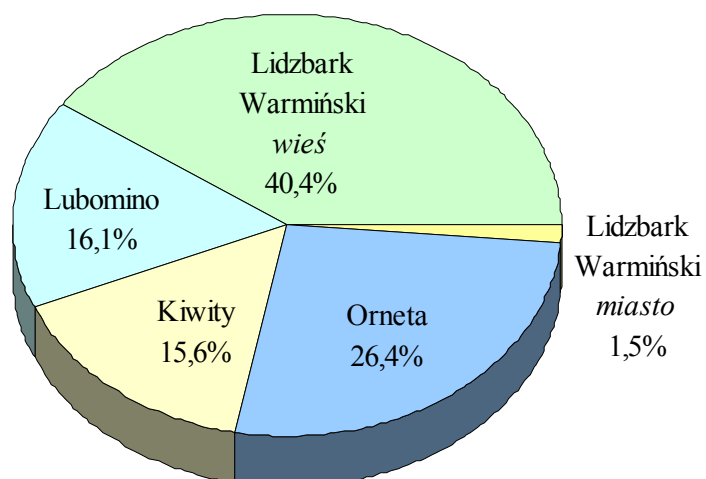
# I. SFERA SPOŁECZNA I WARUNKI ZAMIESZKANIA

## I.1. POŁOŻENIE I OGÓLNA CHARAKTERYSTYKA POWIATU

Powiat Lidzbarski powstał 1 stycznia 1999r. na mocy ustawy o samorządzie powiatowym z dnia 5 czerwca 1999r. Położony jest w północno-wschodnim regionie Polski, w Województwie Warmińsko-Mazurskim. Graniczy z Powiatami: Bartoszyckim, Braniewskim, Elbląskim, Ostródzkim i Olsztyńskim.



Na strukturę administracyjną Powiatu składają się trzy gminy wiejskie (Lidzbark Warmiński, Kiwity, Lubomino), jedna miejska (Lidzbark Warmiński) i jedna miejsko-wiejska (Orneta). Siedzibą Powiatu jest Lidzbark Warmiński. Udział powierzchni poszczególnych gmin w ogólnej powierzchni Powiatu przedstawiono na rysunku I.1.1.



Rys. I.1.1. Struktura Powiatu Lidzbarskiego (wg powierzchni gmin)



Obszar Powiatu charakteryzuje położenie na granicy strefy pojeziernej oraz nizinnej. Charakter przestrzeni Powiatu wykazuje rozciągnięcie równoleżnikowe, z przewężeniem w jego środkowej części.

Powiat Lidzbarski zajmuje obszar 924 km<sup>2</sup>, tj. 3,8% powierzchni województwa. Pod względem powierzchni zajmuje przedostatnie - szesnaste<sup>1</sup> - miejsce wśród powiatów w Województwie Warmińsko-Mazurskim (wg stanu z 31 grudnia 2001r.).

---

<sup>1</sup> dane do ustalenia lokaty Powiatu Lidzbarskiego wśród powiatów położonych na terenie Województwa Warmińsko-Mazurskiego zaczerpnięto z Rocznika Statystycznego Województwa Warmińsko-Mazurskiego 2002 (Wyd. Urząd Statystyczny, Olsztyn). Według tego źródła podział administracyjny Województwa obejmuje siedemnaście powiatów: Bartoszycki, Braniewski, Działdowski, Elbląski, Ełcki, Giżycki, Iławski, Kętrzyński, Lidzbarski, Mrągowski, Nidzicki, Nowomiejski, Olecko-Gołdapski, Olsztyński, Ostródzki, Piski, Szczycieński oraz dwa miasta na prawach powiatu: Elbląg i Olsztyn. Porównując pozycję omawianego Powiatu z pozostałymi w Województwie wzięto pod uwagę siedemnaście w/w, pominięto natomiast miasta na prawach powiatu.

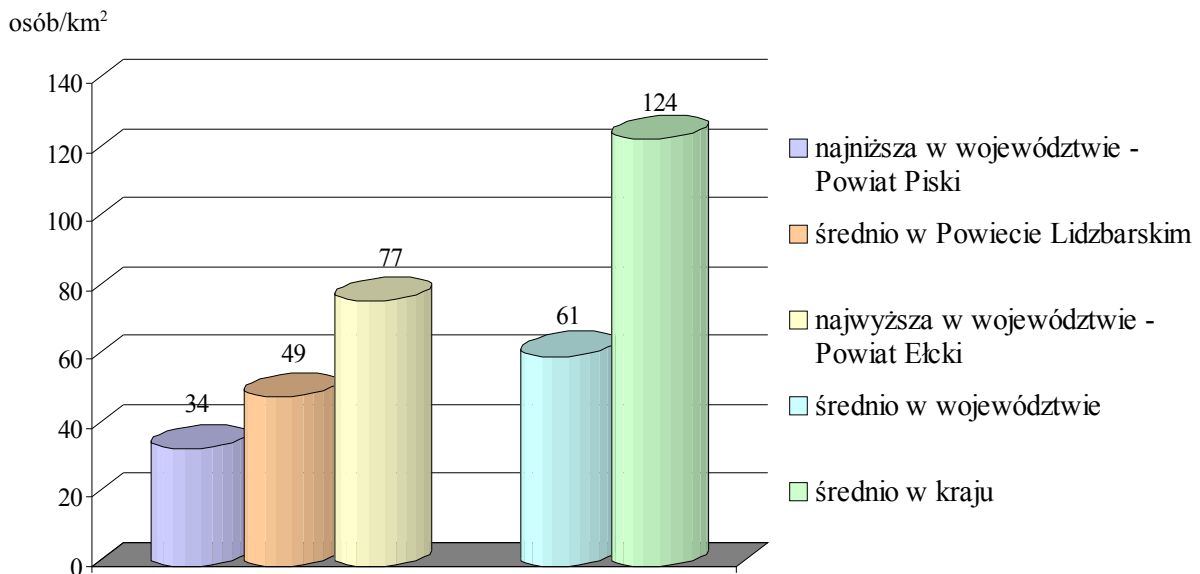
## I.2. SYTUACJA SPOŁECZNO – DEMOGRAFICZNA

### I.2.1. SYTUACJA DEMOGRAFICZNA

Obszar Powiatu Lidzbarskiego zamieszkuje 45 323 osoby (tab. I.2.1), co stanowi 3,1% ludności Województwa Warmińsko-Mazurskiego (stan na 31.12.2001r.). Pod względem liczby mieszkańców zajmuje siedemnaste (ostatnie) miejsce wśród powiatów województwa.

W miastach Powiatu mieszka 27 252 osoby, co stanowi 60,2% ogółu jego mieszkańców. Ludność skupiona w gminach wiejskich stanowi zdecydowanie niższy odsetek - 39,8%.

Gęstość zaludnienia w Powiecie Lidzbarskim kształtuje się na poziomie 49 osób/km<sup>2</sup>. Pod tym względem Powiat zajmuje 8 miejsce w województwie, gdzie wskaźnik ten wynosi 61 osób/km<sup>2</sup> (rys. I.2.1). Ponadto jest 2,5-krotnie niższa od średniej krajowej wynoszącej 124 osoby/km<sup>2</sup>. Gęstość zaludnienia jest zróżnicowana wewnętrznie (najwyższa w miastach: Lidzbark Warmiński 1 256 osób/km<sup>2</sup> i Orneta 1 075 osób/km<sup>2</sup>, a najniższa w gminie Orneta – 16 osób/km<sup>2</sup>).



Rys. I.2.1. Gęstość zaludnienia w Powiecie Lidzbarskim na tle województwa i kraju (stan na 31.12.2001r.)

Ponad połowę ogólnej liczby ludności Powiatu (50,6%) stanowią kobiety, średnio na 100 mężczyzn przypadają 102 kobiety. W województwie wskaźniki te kształtują się na zbliżonym poziomie i wynoszą odpowiednio 50,9% i 104 i podobnie w kraju - 51,4% i 106. W miastach Powiatu kobiety stanowią ponad połowę populacji mieszkańców, natomiast w żadnej z gmin wiejskich udział ten nie przekracza 50%.

| Gminy                | Ludność       |                |               |                |                      | Kobiety na 100 mężczyzn |
|----------------------|---------------|----------------|---------------|----------------|----------------------|-------------------------|
|                      | ogółem        |                | w tym kobiety |                | na 1 km <sup>2</sup> |                         |
|                      | liczba        | % <sup>1</sup> | liczba        | % <sup>2</sup> |                      |                         |
| <b>Miasta:</b>       | <b>27 252</b> | <b>60,2</b>    | <b>14 114</b> | <b>51,8</b>    | <b>1 185</b>         | <b>107</b>              |
| Lidzbark Warmiński   | 17 581        | 38,9           | 9 096         | 51,7           | 1 256                | 107                     |
| Orneta               | 9 671         | 21,3           | 5 018         | 51,9           | 1 075                | 108                     |
| <b>Wieś:</b>         | <b>18 071</b> | <b>39,8</b>    | <b>8 814</b>  | <b>48,8</b>    | <b>20</b>            | <b>95</b>               |
| Kiwity               | 3 591         | 7,9            | 1 710         | 47,6           | 25                   | 91                      |
| Lidzbark Warmiński   | 7 074         | 15,6           | 3 488         | 49,3           | 19                   | 97                      |
| Lubomino             | 3 719         | 8,2            | 1 799         | 48,4           | 25                   | 94                      |
| Orneta               | 3 687         | 8,1            | 1 817         | 49,3           | 16                   | 97                      |
| <b>Powiat ogółem</b> | <b>45 323</b> | <b>100,0</b>   | <b>22 928</b> | <b>50,6</b>    | <b>49</b>            | <b>102</b>              |

<sup>1</sup> odsetek ogólnej liczby mieszkańców Powiatu

<sup>2</sup> odsetek ogólnej liczby mieszkańców w gminach

Znacznie większy odpływ ludności z Powiatu niż jego napływ spowodował, że saldo migracji mieszkańców było ujemne i w 2001r. wyniosło 159 osób (tab. I.2.2). W poszczególnych gminach ruch migracyjny był zróżnicowany i również przyjmował wartości ujemne: od 86 (Lidzbark Warmiński – wieś) do 18 (Lubomino). Jedynie w mieście Lidzbark Warmiński odnotowano dodatnie saldo, które kształtowało się na poziomie 33 osoby. Ujemne saldo migracji mieszkańców Powiatu Lidzbarskiego świadczy o kurczącym się potencjale demograficznym tego regionu.

Tabela I.2.2

Ruch naturalny i migracyjny ludności (stan w 2001r.)

| Gminy                | Małżeństwa | Urodzenia żywe | Zgony      | Przyrost naturalny | Napływ     | Odpływ     | Saldo migracji |
|----------------------|------------|----------------|------------|--------------------|------------|------------|----------------|
| <b>Miasta:</b>       | <b>151</b> | <b>409</b>     | <b>259</b> | <b>-1</b>          | <b>381</b> | <b>362</b> | <b>9</b>       |
| Lidzbark Warmiński   | 93         | 156            | 165        | -9                 | 285        | 252        | 33             |
| Orneta               | 58         | 102            | 94         | 8                  | 96         | 120        | -24            |
| <b>Wieś:</b>         | <b>104</b> | <b>64</b>      | <b>171</b> | <b>44</b>          | <b>231</b> | <b>409</b> | <b>-168</b>    |
| Kiwity               | 14         | 41             | 31         | 10                 | 22         | 57         | -35            |
| Lidzbark Warmiński   | 46         | 75             | 63         | 12                 | 85         | 170        | -86            |
| Lubomino             | 25         | 53             | 44         | 9                  | 71         | 89         | -18            |
| Orneta               | 19         | 46             | 33         | 13                 | 54         | 83         | -29            |
| <b>Powiat ogółem</b> | <b>255</b> | <b>473</b>     | <b>430</b> | <b>43</b>          | <b>612</b> | <b>771</b> | <b>-159</b>    |

Elementy ruchu naturalnego i migracyjnego ludności w Powiecie Lidzbarskim wskazują na zróżnicowanie między gminami wiejskimi i miastami. Dotyczy to m.in. liczby zawieranych małżeństw (w 2001r. małżeństwa zawarte w miastach stanowiły blisko 60% ogólnej liczby małżeństw w Powiecie). Przyrost naturalny w miastach był ujemny i wynosił 1, natomiast w gminach wiejskich 44 (ogółem w Powiecie 43). Przyrost naturalny w Powiecie w przeliczeniu na 1 000 mieszkańców wynosił 0,95, natomiast w województwie był prawie 2,5-krotnie niższy i wynosił 2,3. Powiat Lidzbarski zajmuje pod tym względem 15 lokatę w Województwie Warmińsko-Mazurskim.

Porównanie salda migracji w Powiecie Lidzbarskim (-159 osób) do powiatów ościennych wykazuje, że jest ono jedne z niższych (tab. I.2.3).

Tabela I.2.3

Ruch naturalny i migracyjny ludności w Powiecie Lidzbarskim na tle powiatów sąsiadujących (stan w 2001r.)



| Gminy                           | Małżeństwa | Urodzenia żywe | Zgony      | Przyrost naturalny | Napływ     | Odływ      | Saldo migracji |
|---------------------------------|------------|----------------|------------|--------------------|------------|------------|----------------|
| Województwo Warmińsko-Mazurskie | 7 510      | 5 358          | 12 009     | 3 349              | 14 918     | 17 690     | -2 772         |
| <b>Powiat Lidzbarski</b>        | <b>255</b> | <b>473</b>     | <b>430</b> | <b>43</b>          | <b>612</b> | <b>771</b> | <b>-159</b>    |
| Powiat Braniewski               | 207        | 502            | 401        | 101                | 293        | 646        | -253           |
| Powiat Bartoszycki              | 323        | 678            | 630        | 48                 | 698        | 951        | -253           |
| Powiat Olsztyński               | 540        | 1145           | 903        | 242                | 1787       | 1826       | -39            |
| Powiat Ostródzki                | 611        | 1149           | 886        | 263                | 1165       | 1437       | -272           |
| Powiat Elbląski                 | 306        | 665            | 503        | 162                | 638        | 788        | -150           |

Zdecydowanie niższy wskaźnik występował jedynie w Powiecie Olsztyńskim (-39 osób), a zbliżony w Powiecie Elbląskim (-150 osób). Znacznie wyższe wskaźniki odnotowano w Powiatach Ostródzkim, Braniewskim i Bartoszyckim i wynosiły one odpowiednio -272, -253 i -253 osoby.

## I.2.2. SZKOLNICTWO I EDUKACJA

Bazę edukacyjną Powiatu Lidzbarskiego tworzą 44 placówki szkolne, w tym:

- 20 szkół podstawowych,
- 9 szkół gimnazjalnych,
- 2 zasadnicze szkoły zawodowe,
- 10 średnich szkół technicznych,
- 3 licea ogólnokształcące.

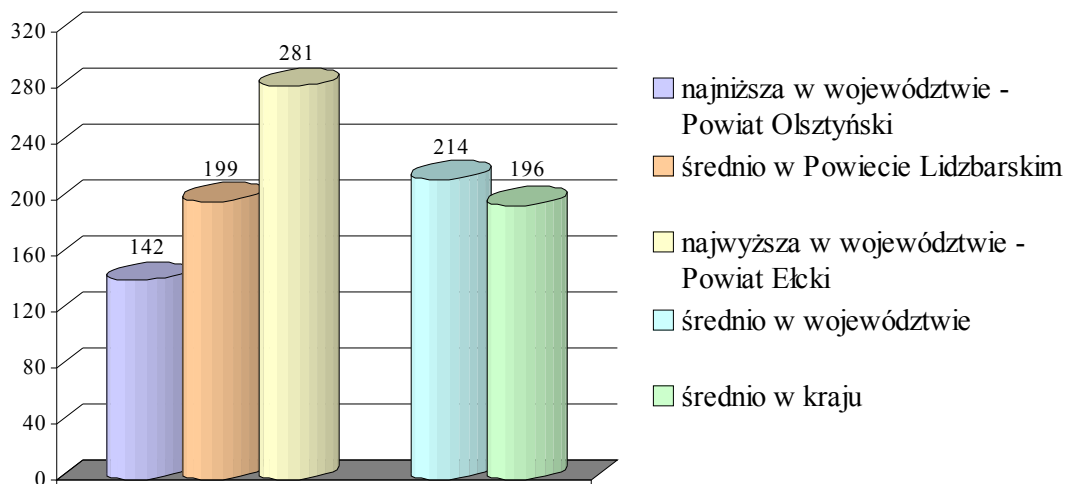
Dane liczbowe w roku szkolnym 2001/2002 przedstawiono w tabeli I.2.4.

W szkołach podstawowych Powiatu Lidzbarskiego na 1 placówkę przypada średnio 199 uczniów. Jest to liczba zbliżona do średniej w kraju (196 uczniów) i nieco niższa niż województwie (214 uczniów - rys. I.2.2). W województwie Powiat Lidzbarski zajmuje 9 miejsce (poczynając od Powiatu Ełckiego, w którym wskaźnik ten jest najwyższy). Należy zaznaczyć, że występuje duże zróżnicowanie pod tym względem w miastach i na wsiach, bowiem w miastach w 1 placówce uczy się średnio 504, a na wsiach 97 uczniów, czyli ponad 5-krotnie mniej.

Tabela I.2.4

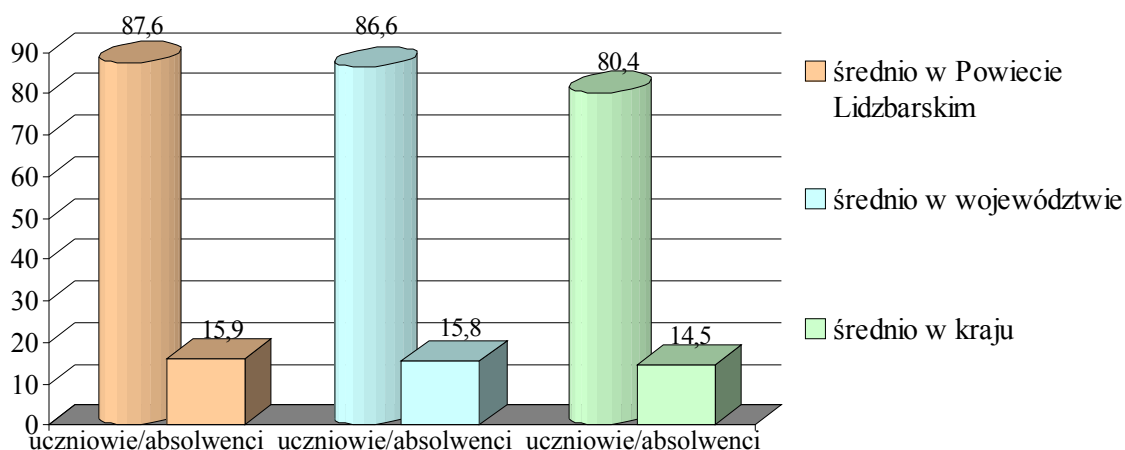
## Szkoły i uczniowie w Powiecie Lidzbarskim

| Gminy                | Typy szkół   |              |            |              |              |                     |            |            |                    |            |            |                        |            |            |
|----------------------|--------------|--------------|------------|--------------|--------------|---------------------|------------|------------|--------------------|------------|------------|------------------------|------------|------------|
|                      | podstawowe   |              |            | gimnazja     |              | zasadnicze zawodowe |            |            | średnie techniczne |            |            | licea ogólnokształcące |            |            |
|                      | liczba szkół | uczniowie    | absolwenci | liczba szkół | uczniowie    | liczba szkół        | uczniowie  | absolwenci | liczba szkół       | uczniowie  | absolwenci | liczba szkół           | uczniowie  | absolwenci |
| Miasta:              | 5            | 2 518        | 477        | 4            | 1 623        | 2                   | 544        | 214        | 10                 | 964        | 242        | 3                      | 840        | 246        |
| Lidzbark Warmiński   | 3            | 1 514        | 296        | 2            | 940          | 1                   | 319        | 123        | 8                  | 839        | 208        | 2                      | 538        | 148        |
| Orneta               | 2            | 1 004        | 181        | 2            | 683          | 1                   | 225        | 91         | 2                  | 125        | 34         | 1                      | 302        | 98         |
| Wieś:                | 15           | 1453         | 242        | 5            | 637          | -                   | -          | -          | -                  | -          | -          | -                      | -          | -          |
| Kiwity               | 3            | 361          | 61         | 1            | 192          | -                   | -          | -          | -                  | -          | -          | -                      | -          | -          |
| Lidzbark Warmiński   | 7            | 528          | 81         | 3            | 243          | -                   | -          | -          | -                  | -          | -          | -                      | -          | -          |
| Lubomino             | 3            | 388          | 63         | 1            | 202          | -                   | -          | -          | -                  | -          | -          | -                      | -          | -          |
| Orneta               | 2            | 176          | 37         | -            | -            | -                   | -          | -          | -                  | -          | -          | -                      | -          | -          |
| <b>Powiat ogółem</b> | <b>20</b>    | <b>3 971</b> | <b>719</b> | <b>9</b>     | <b>2 260</b> | <b>2</b>            | <b>544</b> | <b>214</b> | <b>10</b>          | <b>964</b> | <b>242</b> | <b>3</b>               | <b>840</b> | <b>246</b> |



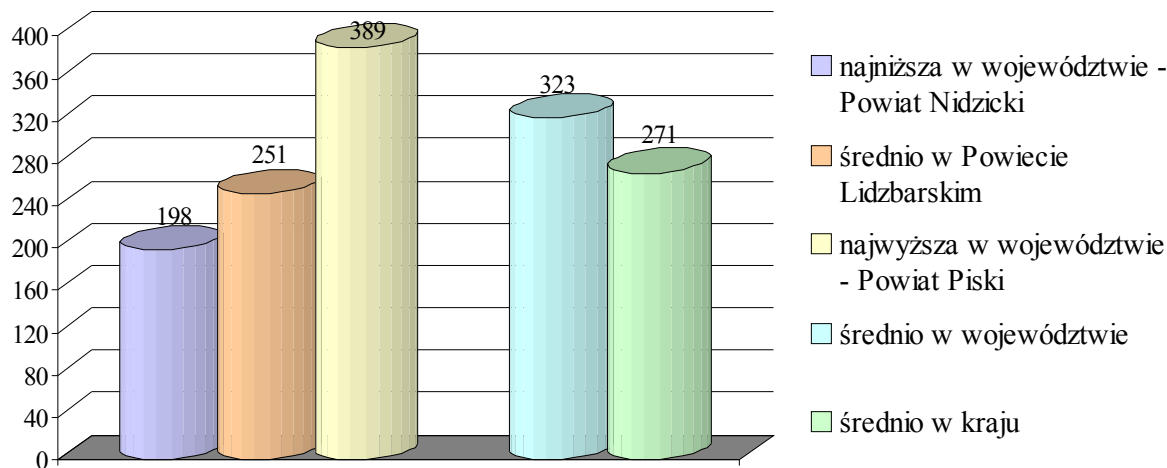
Rys. I.2.2. Liczba uczniów szkół podstawowych przypadających na 1 placówkę szkolną w Powiecie Lidzbarskim na tle województwa i kraju (stan w roku szkolnym 2001/2002)

Liczba uczniów szkół podstawowych przypadająca na 1 000 mieszkańców przewyższa nieco średnią w województwie, natomiast jest wyższa o prawie 9% od średniej krajowej (rys. I.2.3). Podobna tendencja występuje także w przypadku liczby absolwentów.



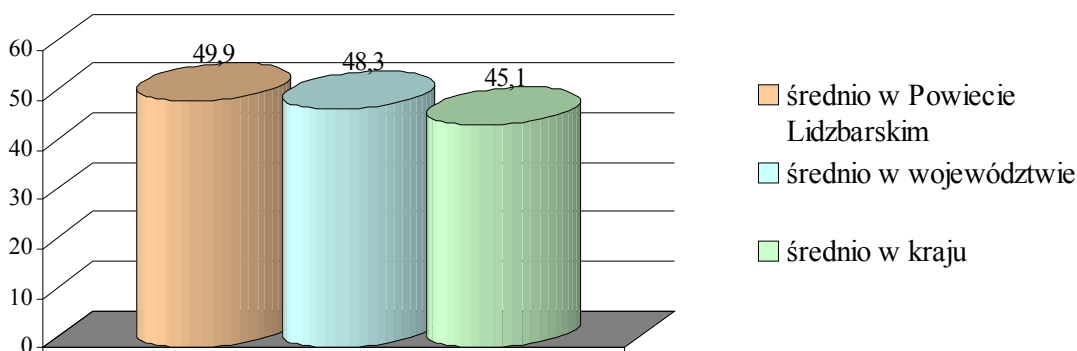
Rys. I.2.3. Liczba uczniów i absolwentów szkół podstawowych w przeliczeniu na 1 000 mieszkańców (stan w roku szkolnym 2001/2002)

W szkołach gimnazjalnych na 1 placówkę przypada średnio 251 uczniów (rys. I.2.4). Liczba ta dość znacznie odbiega od średniej w województwie, która wynosi 323 uczniów. Tym samym plasuje to Powiat Lidzbarski na przedostatnim miejscu wśród powiatów (przed Powiatem Nidzickim, w którym wskaźnik przyjmuje najniższą wartość 198 uczniów). Podobnie jak w szkołach podstawowych również w przypadku gimnazjów występują dość duże dysproporcje w liczbie uczniów przypadających na 1 placówkę szkolną między miastem a wsią. W miastach wskaźnik ten kształtuje się na poziomie 406 uczniów, natomiast w gminach wiejskich jest ponad 3-krotnie niższy i wynosi 127 uczniów.



Rys. I.2.4. Liczba uczniów szkół gimnazjalnych przypadających na 1 placówkę szkolną w Powiecie Lidzbarskim na tle województwa i kraju (stan w roku szkolnym 2001/2002)

Podobnie jak w przypadku szkół podstawowych wskaźnik liczby uczniów szkół gimnazjalnych w przeliczeniu na 1 000 mieszkańców również przekracza średnią zarówno w województwie (o 3,3%), jak i w kraju (o 10,6% - rys. I.2.5).



Rys. I.2.5. Liczba uczniów szkół gimnazjalnych w przeliczeniu na 1 000 mieszkańców (stan w roku szkolnym 2001/2002)

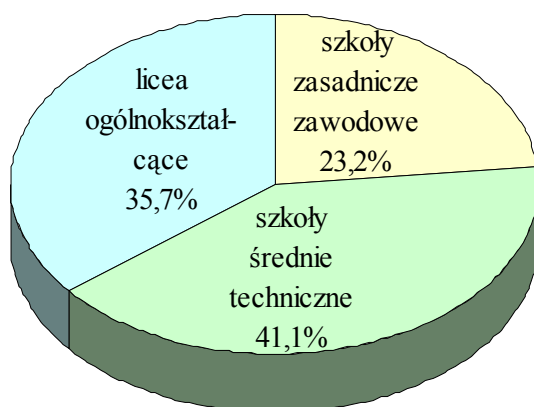
Kształcenie ponadgimnazjalne uczniów odbywa się w 15 placówkach skupionych wyłącznie w ośrodkach miejskich (11 w Lidzbarku Warmińskim i 4 w Orneć). Uczniowie mają do wyboru następujące profile kształcenia:

- w liceach ponadpodstawowych:
  - biologiczno-chemiczno-sportowy,
  - humanistyczny,
  - biologiczno-chemiczny,
  - matematyczno-informatyczny,
  - ogólny,
- w liceach ponadgimnazjalnych:
  - klasy z rozszerzonym językiem rosyjskim i geografią,

- klasy z rozszerzoną matematyką, fizyką i informatyką,
- klasy z rozszerzonym w-f, biologią i informatyką,
- klasy z rozszerzoną biologią z elementami ekologii i chemią,
- klasy z rozszerzonym językiem polskim, historią i łaciną,
- klasy z rozszerzonym językiem angielskim i językiem polskim,
- w liceach profilowanych:
  - zarządzanie informacją,
  - profil ekonomiczno-administracyjny,
  - leśnictwo i technologia drewna.

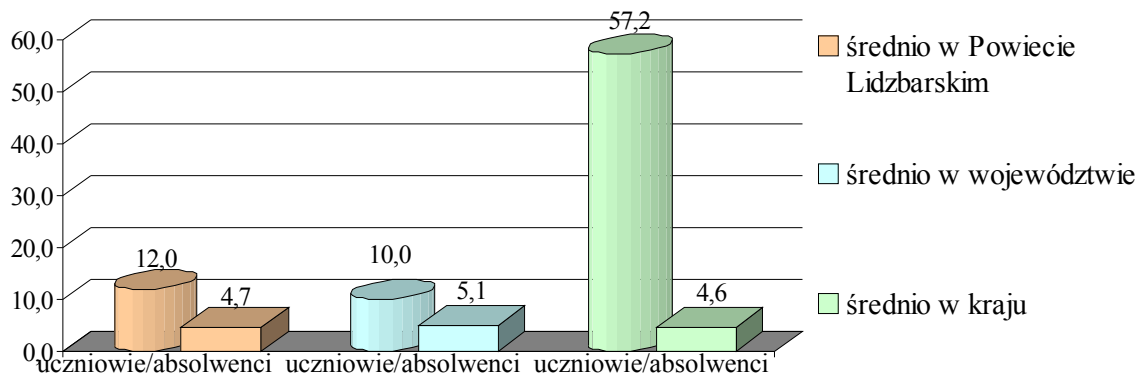
W technikum uczniowie mogą zdobyć zawód: technika handlowca, technika mechanika, technika ekonomisty, technika technologii drewna, technika rolnika, technika żywienia i gospodarstwa domowego. W Lidzbarku Warmińskim funkcjonują również szkoły policealne dla dorosłych, w których istnieje możliwość zdobycia zawodu technika administracji oraz technika rachunkowości.

Największy odsetek młodzieży Powiatu kształci się w średnich szkołach technicznych - 41,1% (rys. 1.2.6). Jest to wielkość zbliżona do średniej w województwie (43,1%), natomiast dość znacznie odbiega ona od średniej w kraju (57,2% uczniów w Polsce kształci się w tego typu szkołach). Podobne rozbieżności można zauważyć także w przypadku pozostałych typów szkół. W Powiecie Lidzbarskim licea ogólnokształcące kształcą 35,7% uczniów (w województwie 36,6%, w kraju 21,8%), natomiast zasadnicze szkoły zawodowe - 23,2% (w województwie ten typ szkoły wybiera 20,3% uczniów, natomiast średnio w kraju - 21,0%).

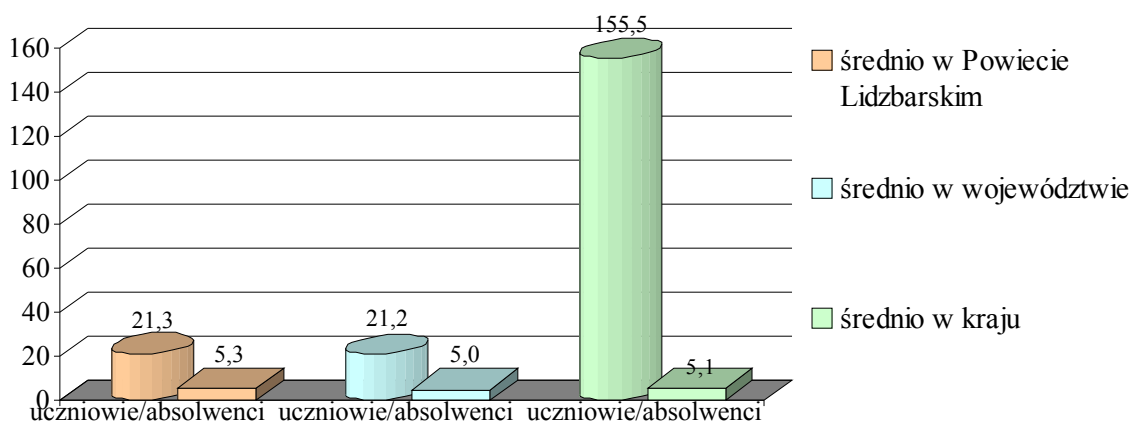


Rys. 1.2.6. Struktura kształcenia uczniów szkół ponadgimnazjalnych w Powiecie Lidzbarskim (stan w roku szkolnym 2001/2002)

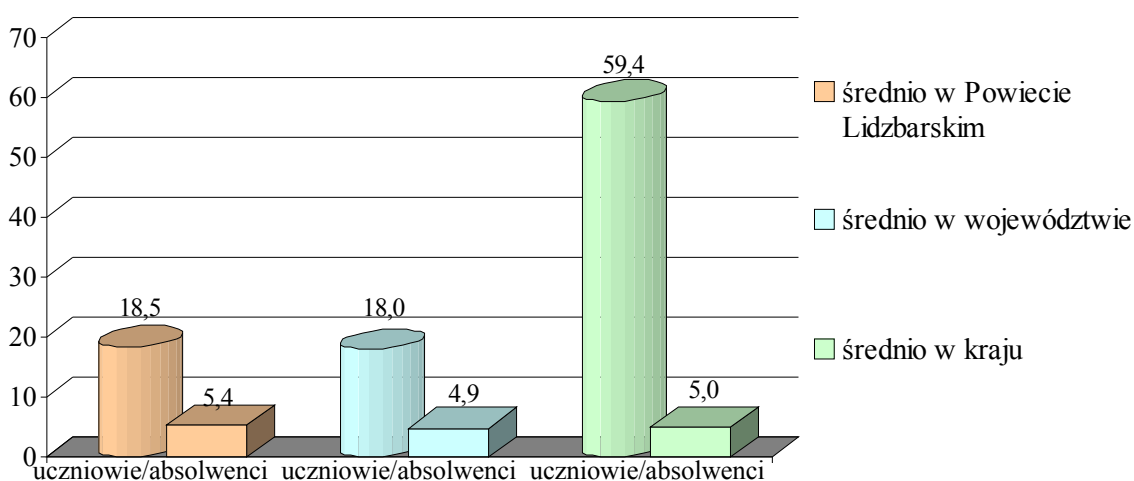
Liczbę uczniów i absolwentów szkół ponadgimnazjalnych w przeliczeniu na 1 000 mieszkańców przedstawiono na rysunkach 1.2.7 - 1.2.9. Wskaźniki charakteryzujące Powiat (dotyczące zarówno uczniów jak i absolwentów) są zbliżone do średnich w województwie. W przypadku liczby uczniów znacznie odbiegają od średnich w kraju, są blisko 5-krotnie niższe w zasadniczych szkołach zawodowych, ponad 7-krotnie niższe w średnich szkołach technicznych i ponad 3-krotnie niższe w liceach ogólnokształcących.



Rys. I.2.7. Liczba uczniów i absolwentów zasadniczych szkół zawodowych w przeliczeniu na 1 000 mieszkańców (stan w roku szkolnym 2001/2002)



Rys. I.2.8. Liczba uczniów i absolwentów średnich szkół technicznych w przeliczeniu na 1 000 mieszkańców (stan w roku szkolnym 2001/2002)



Rys. I.2.9. Liczba uczniów i absolwentów liceów ogólnokształcących w przeliczeniu na 1 000 mieszkańców (stan w roku szkolnym 2001/2002)

W Powiecie Lidzbarskim wychowaniem przedszkolnym dzieci zajmują się przedszkola (7 placówek) zlokalizowane w Lidzbarku Warmińskim (5) i w Ornecie (2) oraz oddziały przedszkolne przy szkołach podstawowych (12 placówek) położonych na terenie gmin wiejskich (Kiwity - 3, Lidzbark Warmiński - 4, Lubomino - 3 oraz Orneta - 2).

Liczba miejsc w przedszkolach w miastach jest niższa niż liczba dzieci, które w nich przebywają, bowiem liczba miejsc wynosi 649, tymczasem z opieki w przedszkolach korzysta 690 dzieci (w Lidzbarku Warmińskim odpowiednio 423 i 437, a w Ornecie 226 i 253). Średnio w jednej placówce przedszkolnej przebywa 99 dzieci (Lidzbark Warmiński - 87, Orneta - 127).

Oddziały przedszkolne na wsiach są znacznie mniej obciążone, bowiem średnio w jednej placówce przebywa 15 dzieci (najwięcej w gminie Lubomino - 18, najmniej w Ornecie - 10).

### 1.2.3. SŁUŻBA ZDROWIA

Wskaźniki dotyczące liczby pracowników służby zdrowia w przeliczeniu na 10 000 mieszkańców w Powiecie Lidzbarskim kształtują się dość korzystnie w porównaniu do średnich w kraju, w województwie czy w powiatach z nim sąsiadujących (tab. 1.2.5). Jedyne liczba lekarzy i pielęgniarek w Powiecie przypadająca na 10 000 mieszkańców, wynosząca odpowiednio 12,6 i 20,5, jest znacznie niższa od średniej krajowej. W porównaniu do średniej wojewódzkiej różnice te nie są tak duże. Wskaźnik liczby stomatologów kształtuje się natomiast na takim samym poziomie jak średnio w kraju, a jest wyższy od średniej w województwie. Korzystna sytuacja w Powiecie Lidzbarskim występuje również w przypadku liczby położnych przypadających na 10 000 mieszkańców, gdyż jest ona wyższa zarówno od średniej wojewódzkiej, jak i krajowej.

Tabela 1.2.5

Personel służby zdrowia w Powiecie Lidzbarskim na tle kraju, województwa i powiatów sąsiednich (w przeliczeniu na 10 000 mieszkańców)  
(stan na 31.12.2001r.)

| Wyszczególnienie                | Lekarze     | Lekarze stomatolodzy | Pielęgniarki | Położne    |
|---------------------------------|-------------|----------------------|--------------|------------|
| Polska                          | 22,4        | 2,6                  | 48,3         | 5,7        |
| Województwo Warmińsko-Mazurskie | 14,7        | 1,6                  | 39,2         | 5,4        |
| <b>Powiat Lidzbarski</b>        | <b>12,6</b> | <b>2,6</b>           | <b>20,5</b>  | <b>6,6</b> |
| Powiat Braniewski               | 10,0        | 1,1                  | 41,0         | 4,3        |
| Powiat Bartoszycki              | 11,6        | 0,9                  | 36,1         | 4,5        |
| Powiat Olsztyński               | 10,5        | 1,0                  | 23,4         | 3,7        |
| Powiat Ostródzki                | 11,0        | 1,1                  | 24,6         | 3,9        |
| Powiat Elbląski                 | 20,8        | 2,1                  | 46,6         | 7,4        |

Analiza porównawcza Powiatu Lidzbarskiego z powiatami ościennymi wykazuje, że jedynie w Powiecie Elbląskim wskaźniki charakteryzujące personel służby zdrowia przypadający na 10 000 mieszkańców są wyższe. We wszystkich pozostałych powiatach jedynie liczba pielęgniarek jest wyższa niż w Powiecie Lidzbarskim. Liczba lekarzy, lekarzy stomatologów oraz położnych w Powiecie Lidzbarskim kształtuje się na wyższym poziomie niż w analizowanych powiatach.

Na terenie Powiatu Lidzbarskiego działa jeden Samodzielny Publiczny Zakład Opieki Zdrowotnej mieszczący się w Lidzbarku Warmińskim. Zabezpiecza on usługi medyczne w pierwszej kolejności mieszkańcom Powiatu Lidzbarskiego, a zatem przypada na niego

45 323 osób. Jest to wielkość niższa od średniej krajowej o 15,8%, a wyższa od średniej wojewódzkiej o około 2% (tab. I.2.6).

Korzystnie, w porównaniu zarówno do średniej wojewódzkiej jak i krajowej, kształtuje się liczba mieszkańców przypadająca na jedną przychodnię. W Powiecie Lidzbarskim wynosi ona 4 532 osób i jest niższa od średniej krajowej o 62%, a od średniej w kraju o 48%. Podobna sytuacja ma miejsce w przypadku ośrodków zdrowia. Wskaźnik w Powiecie Lidzbarskim wynosi 11 331 osób i jest niższy od średniej wojewódzkiej o 68%, a krajowej o 53%. Niekorzystnie natomiast Powiat Lidzbarski wypada w porównaniach z województwem i krajem dotyczących liczby mieszkańców przypadających na praktyki lekarskie i apteki.

Tabela I.2.6

Liczba mieszkańców przypadająca na 1 placówkę służby zdrowia w Powiecie Lidzbarskim na tle kraju, województwa i powiatów sąsiednich  
(stan na 31.12.2001r.)

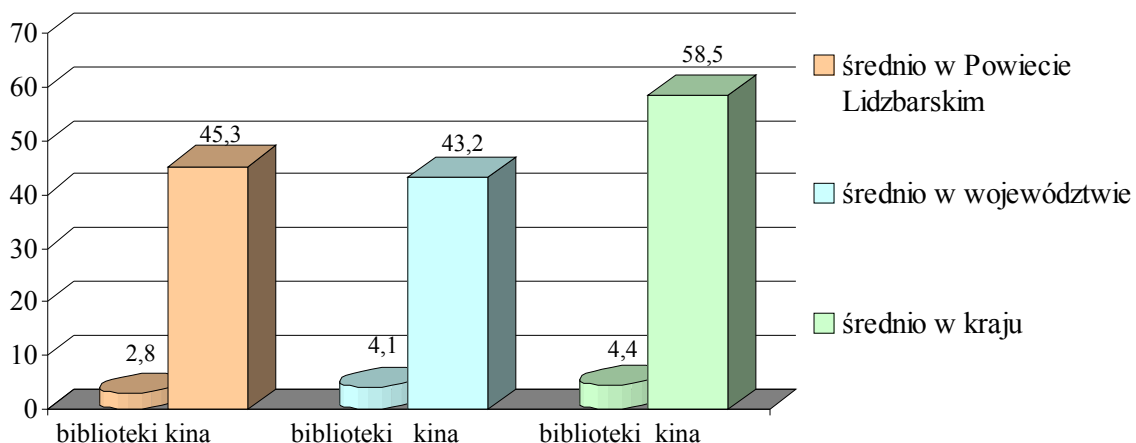
| Wyszczególnienie                | Szpitala      | Przychodnie  | Ośrodki zdrowia | Praktyki lekarskie | Apteki       |
|---------------------------------|---------------|--------------|-----------------|--------------------|--------------|
| Polska                          | 52 489        | 6 688        | 17 285          | 6 018              | 4 286        |
| Województwo Warmińsko-Mazurskie | 44 523        | 7 346        | 19 081          | 2 892              | 4 981        |
| <b>Powiat Lidzbarski</b>        | <b>45 323</b> | <b>4 532</b> | <b>11 331</b>   | <b>9 065</b>       | <b>5 036</b> |
| Powiat Braniewski               | 46 117        | 5 765        | 23 059          | 3 074              | 6 588        |
| Powiat Bartoszycki              | 32 282        | 6 456        | 21 521          | 2 807              | 6 456        |
| Powiat Olsztyński               | 38 244        | 7 649        | 9 561           | 3 187              | 6 039        |
| Powiat Ostródzki                | 54 746        | 10 949       | 21 898          | 4 760              | 5 214        |
| Powiat Elbląski                 | 57 736        | 28 868       | 7 217           | 4 441              | 6 415        |

W porównaniu do powiatów ościennych Powiat Lidzbarski charakteryzuje niższa liczba mieszkańców przypadająca na przychodnię i apteki, co jest zjawiskiem korzystnym. Natomiast liczba praktyk lekarskich w Powiecie Lidzbarskim jest niewystarczająca, na co wskazuje około 2-3-krotnie niższy wskaźnik w porównaniu z pozostałymi powiatami. W przypadku ośrodków zdrowia Powiat Lidzbarski uzyskuje wyraźnie lepsze wskaźniki w porównaniu z Powiatem Braniewskim, Bartoszyckim i Ostródzkim, natomiast nieco gorsze z Powiatem Olsztyńskim i Elbląskim. W Powiecie Lidzbarskim występuje natomiast najkorzystniejszy w porównaniu z analizowanymi powiatami wskaźnik liczby mieszkańców przypadających na jedną aptekę.

#### I.2.4. KULTURA

Potencjał intelektualny regionu kształtowany jest m.in. przez sieć instytucji kultury, dzięki którym możliwy jest rozwój personalny i kreatywna komunikacja społeczna. Instytucje te to m.in. biblioteki i kina. W Powiecie Lidzbarskim wskaźnik liczby osób przypadających na jedną placówkę biblioteczną kształtuje się dość korzystnie w porównaniu ze średnimi w województwie czy w kraju, jest bowiem niższy o 1,3 tys. osób od wskaźnika charakteryzującego województwo i aż o 1,6 tys. osób – od kraju (rys. I.2.10). W przypadku liczby mieszkańców przypadających na jedną placówkę kinową wskaźnik ten jest porównywalny do województwa, natomiast jest niższy od krajowego aż o 13,2 tys. osób.

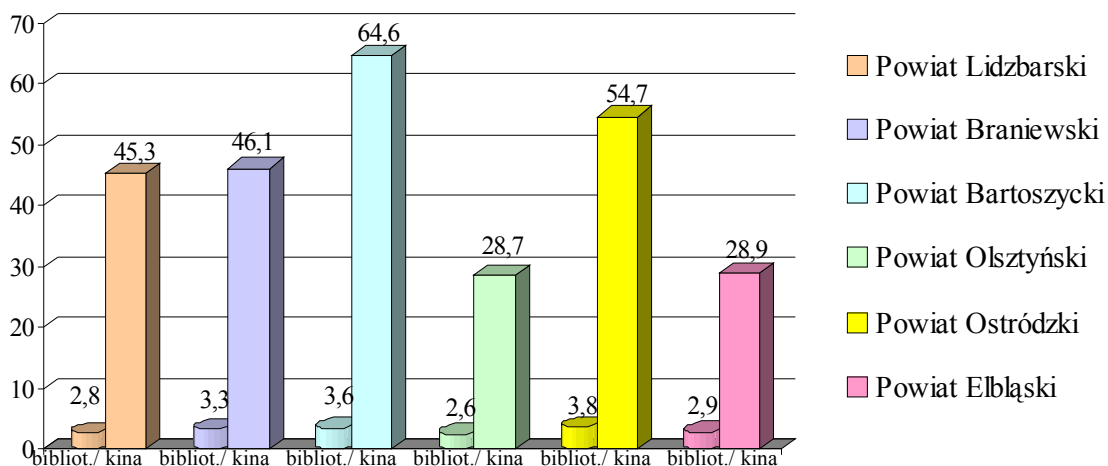




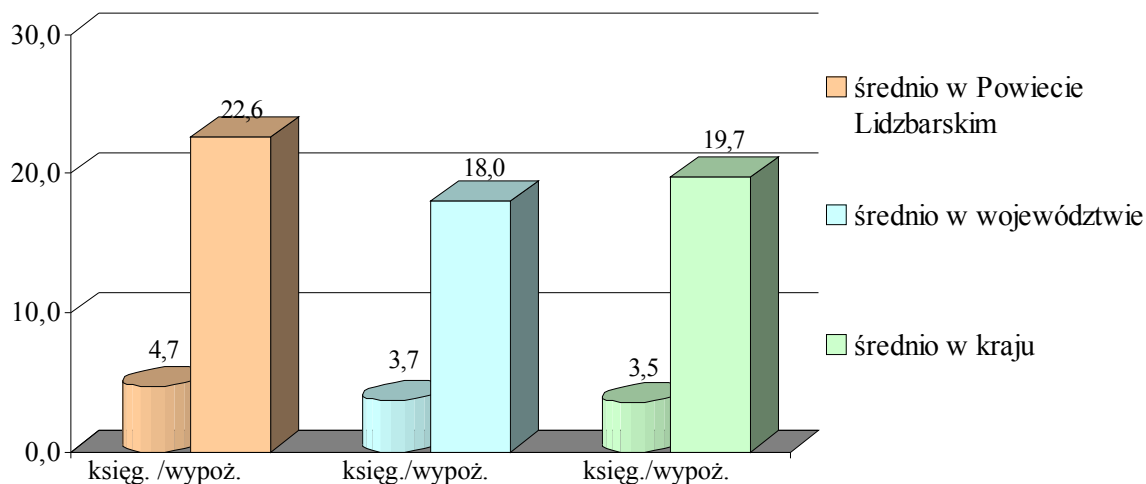
Rys. I.2.10. Liczba osób przypadających na 1 placówkę biblioteczną i kinową (tys. osób) (stan na 31.12.2001r.)

W powiatach sąsiadujących z Powiatem Lidzbarskim wskaźniki te są zróżnicowane (rys. I.2.11). Najkorzystniej kształtują się w Powiecie Olsztyńskim i wynoszą 2,6 tys. osób na 1 placówkę biblioteczną oraz 28,7 tys. osób na jedno kino, natomiast najgorzej w przypadku bibliotek w Powiecie Ostródzkim (3,8 tys. osób na jedną bibliotekę), a w przypadku kin - w Powiecie Braniewskim (64,6 tys. osób na jedno kino).

Wolumen księgozbioru znajdującego się w bibliotekach publicznych w przeliczeniu na jednego mieszkańca w Powiecie Lidzbarskim jest wysoki i wynosi 4,7, podczas gdy w średnio w województwie 3,7, a w kraju 3,5 (rys. I.2.12). Również poziom wypożyczeń na jednego czytelnika w Powiecie Lidzbarskim (22,6) jest wyższy od średniej województwa warmińsko-mazurskiego (18,0) i kraju (19,7).

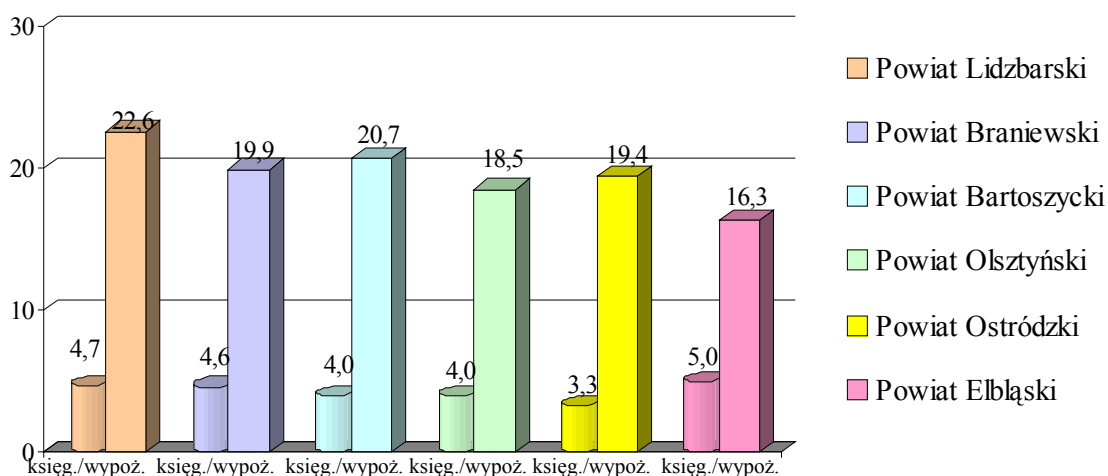


Rys. I.2.11. Liczba osób przypadających na 1 placówkę biblioteczną i kinową w Powiecie Lidzbarskim na tle powiatów sąsiadujących (tys. osób) (stan na 31.12.2001r.)



Rys. I.2.12. Księgozbiór bibliotek publicznych (w woluminach na 1 mieszkańca) i wypożyczenia (w woluminach na 1 czytelnika) (stan na 31.12.2001r.)

Analiza tych wskaźników w odniesieniu do powiatów sąsiadujących z Powiatem Lidzbarskim wykazuje również, że są one bardzo dobre (rys. I.2.13). W porównaniu z najmniejszym księgozbiorem (3,3 wolumina/mieszkańca – Powiat Ostródzki) jest on ok. 1,5 – krotnie wyższy, a w porównaniu do najwyższego (5,0 woluminów/mieszkańca – Powiat Elbląski) tylko nieznacznie niższy – o 6%. Jeszcze bardziej korzystna sytuacja w Powiecie Lidzbarskim występuje przy porównaniu liczby wypożyczeń na jednego czytelnika – jest to wielkość najwyższa spośród analizowanych powiatów.



Rys. I.2.13. Księgozbiór bibliotek publicznych (w woluminach na 1 mieszkańca) i wypożyczenia (w woluminach na 1 czytelnika) w Powiecie Lidzbarskim na tle powiatów sąsiadujących (stan na 31.12.2001r.)

Porównując liczbę bibliotek i ich filii w poszczególnych gminach Powiatu Lidzbarskiego należy stwierdzić, że 68,7% z nich znajduje się na terenach wiejskich, a 31,3% w miastach (tab. I.2.7). Wielkość księgozbioru znajdującego się w bibliotekach wiejskich jest jednak niższa od bibliotek zlokalizowanych w miastach. Również większość czytelników analizowanego Powiatu (66,2%) pochodzi z miast. Korzystnie natomiast kształtuje się w

przypadku gmin wiejskich wskaźnik wypożyczeń na jednego czytelnika, gdyż wynosi on od 15,2 - Gmina Kiwity do 36,6 - Gmina Lubomino, a w miastach od 17,6 do 21,3 wypożyczeń na jednego czytelnika.

Tabela I.2.7

Podstawowe dane o bibliotekach publicznych w Powiecie Lidzbarskim  
(stan na 31.12.2001r.)

| Gminy                | Biblioteki i filie |              | Księgozbiór    |              | Czytelnicy   |              | Wypożyczenia na 1 czytelnika |
|----------------------|--------------------|--------------|----------------|--------------|--------------|--------------|------------------------------|
|                      | liczba             | %            | liczba         | %            | liczba       | %            |                              |
| Miasta:              | 5                  | 31,3         | 110 431        | 52,0         | 5 782        | 66,2         | x                            |
| Lidzbark Warmiński   | 4                  | 25,0         | 68 843         | 32,4         | 3 575        | 40,9         | 17,6                         |
| Orneta               | 1                  | 6,3          | 41 588         | 19,6         | 2 207        | 25,3         | 21,3                         |
| Wieś:                | 11                 | 68,7         | 101 990        | 48,0         | 2 957        | 33,8         | x                            |
| Kiwity               | 1                  | 6,3          | 12 453         | 5,8          | 388          | 4,4          | 15,2                         |
| Lidzbark Warmiński   | 5                  | 31,3         | 47 205         | 22,2         | 1 302        | 14,9         | 30,2                         |
| Lubomino             | 3                  | 18,8         | 25 365         | 12,0         | 941          | 10,8         | 36,6                         |
| Orneta               | 2                  | 12,6         | 16 967         | 8,0          | 326          | 3,7          | 23,3                         |
| <b>Powiat ogółem</b> | <b>16</b>          | <b>100,0</b> | <b>212 421</b> | <b>100,0</b> | <b>8 739</b> | <b>100,0</b> | <b>22,6</b>                  |

### I.2.5. AKTYWNOŚĆ SPOŁECZNA

Ważnym wskaźnikiem poziomu kultury oraz chęci i zdolności do współpracy zasobów ludzkich jest aktywność społeczna. Miarą aktywności społecznej może być m.in. liczba stowarzyszeń i innych form zorganizowanego życia społecznego czy też lokalne media. Na terenie Powiatu Lidzbarskiego działa znaczna liczba stowarzyszeń społeczno-kulturalnych i gospodarczych (tab. I.2.8). Stowarzyszenia te są związane przede wszystkim z miastami: Lidzbark Warmiński i Orneta. Szczególne znaczenie ma inicjowanie współpracy międzygminnej - obecnie powstaje związek gmin, którego celem jest m.in. budowa wspólnego dla całego Powiatu składowiska odpadów komunalnych. Brakuje jednak organizacji związanych z życiem gospodarczym, gdyż funkcjonuje jedynie Lidzbarskie Stowarzyszenie Przedsiębiorców oraz Stowarzyszenie Orneckich Przedsiębiorców i Pracodawców, lecz ich działalność jest mało zauważalna wśród przedsiębiorców.

Tabela I.2.8

Stowarzyszenia działające na terenie Powiatu Lidzbarskiego

| Nazwa organizacji                                   | Miejscowość        | Zakres działania  |
|---|--------------------|---|
| Stowarzyszenie Przyjaciół Ziemi Lidzbarskiej        | Lidzbark Warmiński | Promocja ziemi lidzbarskiej, działania na rzecz rozwoju gospodarczego i społeczno-kulturalnego Lidzbarka i okolic                     |
| Stowarzyszenie Aktywnych Kobiet Warmińskich "SAKWA" | Lidzbark Warmiński | Doskonalenie świadomości członków, udzielanie pomocy kobietom, ochrona kobiet oczekujących pomocy                                     |
| Stowarzyszenie Mniejszości Niemieckiej "WARMIA"     | Lidzbark Warmiński | Utrzymanie jedności kulturowej, integracja środowiska mniejszości niemieckiej województwa   |
| Lidzbarskie Stowarzyszenie Bezrobotnych "WARMIA"    | Lidzbark Warmiński | Reprezentowanie interesów ludzi bezrobotnych, współpraca z urzędem pracy i innymi instytucjami w celu aktywnego zwalczania bezrobocia |

|  |                    |   |
|--|--------------------|---|
| Stowarzyszenie "Ruch na Rzecz Odrodzenia Lidzbarka Warmińskiego"                               | Lidzbark Warmiński | Krzewienie podstawowych wartości kultury, pobudzenie mieszkańców do aktywności  |
| Stowarzyszenie na Rzecz Osób Niepełnosprawnych "PROMYK"  | Lidzbark Warmiński | Zwiększenie aktywności życiowej i fizycznej swych członków, integracja wspólnot rodzinnych osób niepełnosprawnych z osobami sprawnymi                                       |
| Stowarzyszenie Ochrony Środowiska Pomników Przyrody "Zielona Warmia"                           | Lidzbark Warmiński | Ochrona Zielona Zasobów Warmii, wyeksponowanie pomników przyrody, edukacje ekologiczne, popularyzacje kultury regionalnej   |
| Towarzystwo Kultury Teatralnej   | Lidzbark Warmiński | -   |
| Stowarzyszenie Miłośników Muzyki   | Lidzbark Warmiński | -   |
| Stowarzyszenie Przewoźników Krajowego Transportu drogowego z/s w Lidzbarku Warmińskim          | Lidzbark Warmiński | Przeciwdziałanie i zwalczanie nieuczciwej konkurencji, Wykonywanie usług na najwyższym poziomie   |
| Stowarzyszenie Porozumienie ponad Podziałami "Państwo Obywatelskie" z/s w Lidzbarku Warmińskim | Lidzbark Warmiński | Propagowanie samorządności i idei państwa obywatelskiego, pomoc młodemu człowiekowi w zdobywaniu wiedzy i przyszłej jego aktywności społecznej, politycznej i gospodarczej. |
| Lidzbarskie Stowarzyszenie Przedsiębiorców z/s w Lidzbarku Warmińskim                          | Lidzbark Warmiński | Wspieranie inicjatyw mających na celu tworzenie nowych miejsc pracy, podnoszenie etyki zawodowej i jakości świadczonych usług.  |
| Towarzystwo Przyjaciół Ornety  | Orneta             | Propagowanie historii Ornety, kultywowanie tradycji   |
| Klub Abstynenta  | Orneta             | Propagowanie trzeźwości, obrona interesów członków klubu  |
| Stowarzyszenie Pomocy Dzieciom Specjalnej Troski   | Orneta             | Działanie na rzecz rozwoju rehabilitacji dzieci i młodzieży niepełnosprawnej z Ornety i okolic  |
| Orneckie Stowarzyszenia na Rzecz Rozwoju Kultury Warmia w Ornece                               | Orneta             | Integrowanie społeczności lokalnych, kultywowanie i rozwijanie wartości kulturowych   |
| Stowarzyszenie Orneckich Przedsiębiorców i Pracodawców   | Orneta             | Jednoczenie środowiska kupieckiego, udzielanie pomocy członkom w organizacji i prowadzeniu działalności gospodarczej  |
| Stowarzyszenie Orneckie "AGRORELAKS"   | Orneta             | Działanie na rzecz promocji Miasta i Gminy Orneta   |
| Stowarzyszenie Pomocy Bezrobotnym i Ich Rodzinom "Samarytanie"                                 | Orneta             | Działanie na rzecz bezrobotnych i ich rodzin  |

Lokalne media mogą być kolejnym wskaźnikiem aktywności i poziomu kapitału ludzkiego. W Powiecie Lidzbarskim występują tego rodzaju czasopisma przekazujące lokalne informacje i stanowiące forum do dyskusji o charakterze regionalnym. Zaliczyć można do nich m.in.:

Lidzbarską Gazetę Warmińską - lokalna gazeta Lidzbarka Warmińskiego (<http://lgw.wim.pl/>) oraz Prywatne Wydawnictwo Prasowe "Kurier Lidzbarski" ([www.kurierlidzbarski.com](http://www.kurierlidzbarski.com)).

W Powiecie działa również lokalna telewizja kablowa obejmująca swoim zasięgiem ok. 5000 odbiorców (Telewizja kablowa w Lidzbarcu Warmińskim - [www.tvk-lidzbark.prv.pl](http://www.tvk-lidzbark.prv.pl)).

W dobie społeczeństwa informatycznego ważne znaczenie, szczególnie dla potencjalnych inwestorów, ma dostęp do informacji o Powiecie Lidzbarskim przez Internet. Istnieje kilkanaście stron internetowych zarówno oficjalnych i nieoficjalnych. Są to m.in. następujące strony:

#### **Lidzbark Warmiński**

<http://www.powiatlidzbarski.heman.pl/>

<http://www.lw.net.pl/>

<http://www.lidzbarkwarm.prv.pl/>

<http://www.gminalidzbark.com/>

<http://www.lidzbark.info/>

<http://www.um.lidzbark.ids.pl/>

<http://meteo.ids.pl/knowel/lidzbark.htm>

<http://www.geocities.com/Vienna/2316/lidzbark.html>

<http://forum.heilsberg.org/>

[http://dmoz.org/World/Polska/Regionalne/Warmia-f1ski/Powiat\\_lidzbarski/](http://dmoz.org/World/Polska/Regionalne/Warmia-f1ski/Powiat_lidzbarski/)

Mazury/Lidzbark\_Warmi%

<http://www.heilsberg.org>

[http://www.zamkigotyckie.org.pl/\\_menu\\_files/lidz.htm](http://www.zamkigotyckie.org.pl/_menu_files/lidz.htm)

<http://strony.wp.pl/wp/biax/index.htm>

#### **Orneta**

<http://orneta.net/>

<http://www.umig.orneta.net/>

<http://www.orneciak.orneta.com.pl/>

#### **Kiwity**

<http://lw.net.pl/lw/powiat/kiwity.html>

#### **Lubomino**

<http://www.lubomino.ug.gov.pl/>

### **I.2.6. TOŻSAMOŚĆ TERYTORIALNA**

Podtrzymywaniu tożsamości terytorialnej służą m.in. stowarzyszenia i instytucje służące jej kształtowaniu i pielęgnowaniu oraz imprezy kulturalne. Na terenie Powiatu organizowane są m.in. następujące, cykliczne imprezy kulturalne o zasięgu lokalnym, regionalnym i ogólnopolskim:

- Lidzbarskie Wieczory Humoru i Satyry - najstarszy Ogólnopolski Turniej dla Kabaretów i Autorów;
- Dni Lidzbarca Warmińskiego - z tej okazji tradycją stały się turnieje rycerskie i pokazy bractwa miecza i kuszy oraz kolorowy korowód przemierzający ulice miasta;

- Jarmark Kaziukowy - przedsięwzięcie to ma na celu ochronę dziedzictwa kulturalnego Wileńszczyzny;
- W lutym w Młodzieżowym Domu Kultury im. Ireny Kwinto odbywa się cykliczna impreza poświęcona lidzbarskiej pisarce i poetce. Jej życie i twórczość to wspaniała ilustracja dziedzictwa kulturowego dzisiejszych mieszkańców;
- Ziemia - Ojczyzna Ludzi - przedsięwzięcie ma na celu kształtowanie wśród mieszkańców postaw pielęgnujących tradycję i świadomie odrzucających ksenofobię, nacjonalizm i nietolerancję;
- Spotkania z Poezją Religijną im. Marii Zientary - Malewskiej;
- Dni Ornety – czerwiec (I lub II tydzień);
- Ogólnopolski Zlot Komputerowy - lipiec
- Obiady Czwartkowe – organizowane przez Bibliotekę pedagogiczną w Lidzbarku Warmińskim.

Kształtowaniu właściwych postaw społecznych umacniających kapitał ludzki służą instytucje kulturalne, takie jak biblioteki, szkoły, kina i domy kultury (tab. I.2.9).

Tabela I.2.9

Placówki kulturalne w Powiecie Lidzbarskim

| Miejscowość        | Nazwa placówki   |
|--------------------|--|
| Lidzbark Warmiński | • Lidzbarski Dom Kultury   |
|                    | • Młodzieżowy Dom Kultury  |
|                    | • Kino Ignacy  |
|                    | • Ośrodek Kultury i Sportu (Pilnik)  |
|                    | • Muzeum Warmii i Mazur Oddział w Lidzbarku Warmińskim                     |
|                    | • Pracownia Rękodzieła Artystycznego Krystyny Tarnackiej                   |
|                    | • Warmińsko-Mazurska Biblioteka Pedagogiczna, Filia w Lidzbarku Warmińskim |
|                    | • Miejska Biblioteka Publiczna   |
|                    | • Miejska Biblioteka Publiczna Filia Nr 1                                  |
|                    | • Miejska Biblioteka Publiczna Filia Nr 3                                  |
| Orneta             | • Miejska Biblioteka Publiczna w szpitalu                                  |
|                    | • Miejski Dom Kultury  |
|                    | • Biblioteka Publiczna Miasta i Gminy                                      |
| Kiwity             | • Warmińsko Mazurska Biblioteka Pedagogiczna w Elblągu, Filia w Orniecie   |
|                    | • Biblioteka Publiczna   |
| Lubomino           | • Gminny Ośrodek Kultury   |
|                    | • Biblioteka Publiczna (filie w Wilczkowie i Rogiedlach)*                  |

\*dodatkowo organizacja części imprez kulturalnych, np.: wyjazdy na imprezy do innych ośrodków, spotkania autorskie, spotkania dla młodzieży, spotkania świąteczne (opłatek, Dzień Matki, itd.).

## I.3. INFRASTRUKTURA TECHNICZNA

### I.4.1. INFRASTRUKTURA TRANSPORTOWA

Układ dróg w Powiecie Lidzbarskim zapewnia połączenia głównie o znaczeniu regionalnym. Transport odbywa się drogami nr 51 (Olsztyn - Dobre Miasto - Lidzbark Warmiński - Bartoszyce - przejście graniczne Bezledy) oraz nr 513 (Bisztynek - Lidzbark Warmiński - Orneta - Pasłęk).

Łączna długość wszystkich dróg i ulic w Powiecie wynosi ok. 932 km (tab. I.3.1). Wskaźnik gęstości dróg gminnych i lokalnych o nawierzchni twardej wynosi 3,67 km/km<sup>2</sup> i jest wyższy od średniej gęstości w województwie, która wynosi 3,59 km/km<sup>2</sup>.

Tabela I.3.1

Sieć drogowa w Powiecie Lidzbarskim

| Rodzaje dróg                  | Łączna długość dróg (km) |                |
|-------------------------------|--------------------------|----------------|
|                               | miejskich                | zamiejskich    |
| Krajowe                       | 2,880                    | 25,593         |
| Wojewódzkie                   | 12,640                   | 106,320        |
| Powiatowe                     | 31,000                   | 325,000        |
| Miejskie (Lidzbark Warmiński) | 10,490                   | -              |
| Gminne<br>w tym:              | 5,260                    | 412,923        |
| Gmina Kiwity                  | -                        | 133,200        |
| Gmina Lidzbark Warmiński      | -                        | 124,000        |
| Gmina Lubomino                | -                        | 96,800         |
| Gmina Orneta                  | 5,260                    | 58,923         |
| <b>Powiat ogółem</b>          | <b>62,27</b>             | <b>869,836</b> |

Powiat Lidzbarski zajmuje przedostatnią - szesnastą - lokatę wśród powiatów województwa pod względem długości dróg gminnych o twardej nawierzchni (pierwsze miejsce - Powiat Ostródzki, ostatnie - Powiat Nidzicki).

Pod bezpośrednim zarządem Powiatu znajduje się 356 km dróg miejskich i zamiejskich, w tym:

- Miasto Lidzbark Warmiński (43 ulice) – 18,8 km,
- Gmina Lidzbark Warmiński (24 ciągi dróg) – 144 km (54 km - drogi gruntowe),
- Miasto i Gmina Orneta (28 ulic) – 12,2 km oraz 6 ciągów dróg – 36,5 km (8 km – drogi gruntowe),
- Gmina Lubomino (18 ciągów dróg) – 79,5 km (45 km – drogi gruntowe),
- Gmina Kiwity (12 ciągów dróg) – 65 km (16 km – drogi gruntowe)

Większość dróg na terenie Powiatu Lidzbarskiego jest w złym stanie technicznym (zarówno miejskie jak i zamiejskie). Ponad 90% dróg utwardzonych stanowią drogi o nawierzchni bitumicznej (pozostałe posiadają nawierzchnię brukową, z trylinki oraz z płyt betonowych), budowane w latach 70. i od kilkunastu lat nie odnawiane. Nawierzchnie tych dróg mają liczne spękania i zniekształcony profil podłużny i poprzeczny (koleiny, przełomy, zapadnięcia, wykruszenia), stwarzają tym samym zagrożenie bezpieczeństwa ruchu. Dodatkowo ulice miejskie nie są wyposażone w sieć burzową. Drogi nieutwardzone (gruntowe), ze względu na słabą podbudowę i nieuregulowane stosunki wodne, również wymagają modernizacji (brak

lub zły stan istniejących rowów stokowych, odwadniających, urządzeń melioracyjnych oraz przepustów).

### I.3.2. INFRASTRUKTURA TELEKOMUNIKACYJNA

Głównym operatorem świadczącym usługi telekomunikacyjne na terenie Powiatu Lidzbarskiego jest Dyrekcja Okręgu Telekomunikacja Polska S.A. Olsztyn.

Powiat charakteryzuje dość dobrze rozwinięta sieć telefoniczna. Na 100 mieszkańców przypada 24 abonentów telefonii przewodowej (w 1999r.). Wskaźnik ten w tym okresie przewyższał średnią dla województwa, która wynosiła 23 oraz średnią krajową (ok. 22 abonentów).

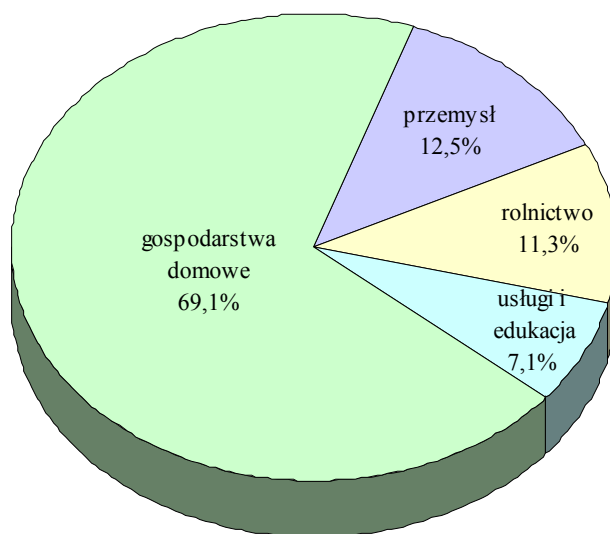
Dostępność do usług telekomunikacyjnych jest wyższa na terenie gmin miejskich (w Lidzbarku Warmińskim wskaźnik ten wynosi 29 abonentów/100 mieszkańców, podczas gdy na terenach wiejskich nie przekracza 17).

### I.3.3. INFRASTRUKTURA ENERGETYCZNA

Zużycie energii finalnej przez mieszkańców Powiatu Lidzbarskiego kształtuje się na poziomie ok. 431 GWh/rok. Największym odbiorcą energii są gospodarstwa domowe, które zużywają 69,1% energii finalnej (297,7 GWh/rok - rys. I.3.1). Pozostali użytkownicy to przemysł (53 GWh/rok), rolnictwo (48,9 GWh/rok) oraz usługi i edukacja (30,8 GWh/rok).

Głównym źródłem pokrycia zapotrzebowania na energię jest węgiel, z którego wytwarza się 281,4 GWh/rok, co stanowi 65,3% zużycia energii finalnej. Pozostałe to: energia elektryczna - 53,9 GWh/rok (12,5%), gaz - 44,1 GWh/rok (10,2%), drewno - 35,8 GWh/rok (8,3%) oraz olej - 16,0 (3,7%).

Globalne zużycie energii finalnej jest zdecydowanie wyższe w miastach (Lidzbark Warmiński - ok.160 GWh/rok, Orneta - 118 GWh/rok), podczas gdy w Gminie Lubomino zużycie to kształtuje się na poziomie ok. 38 GWh/rok, Kiwity - 34 GWh/rok.



Rys. I.3.1. Struktura zużycia energii w Powiecie Lidzbarskim



Podobną tendencję można także zaobserwować w przypadku zużycia energii elektrycznej: Lidzbark Warmiński - 24,8 GWh/rok (co stanowi ok. 15,5% globalnego zużycia energii finalnej w tym mieście), Orneta - 14,8 GWh/rok (12,5%), a w gminach wiejskich - Lubomino 3,6 GWh/rok (9,7%), Kiwity - 3,3 GWh/rok (9,7%).

W przeliczeniu na 1 mieszkańca zużycie energii elektrycznej wynosi odpowiednio: Lidzbark Warmiński – 1 408,9 kWh i Orneta – 1 104,2 kWh oraz Lubomino – 902,3 kWh i Kiwity – 976,1 kWh (średnio w kraju 3 227,7 kWh na 1 mieszkańca).

Powiat Lidzbarski jest zasilany w energię elektryczną ze źródeł zewnętrznych; w jego granicach wytwarza się tylko jej niewielką część w elektrowniach wodnych (tab. I.3.2). Elektrownie te produkują zaledwie 1,6 GWh energii. W trakcie budowy jest Mała Elektrownia Wodna na rzece Łynie w miejscowości Wojdyty. Ponadto funkcjonuje instalacja wykorzystująca wody geotermalne (hala sportowa w Orniecie).

Tabela I.3.2

Jazy piętrzące wytwarzające energię zainstalowane na ciekach wodnych powierzchniowych

| Rzeka            | Miejscowość        | Gmina              |
|------------------|--------------------|--------------------|
| Symsarna         | Lidzbark Warmiński | Lidzbark Warmiński |
| Symsarna         | Dębowo             | Lidzbark Warmiński |
| Symsarna         | Medyny             | Lidzbark Warmiński |
| Symsarna         | Maków              | Lidzbark Warmiński |
| Łyna             | Lidzbark Warmiński | Lidzbark Warmiński |
| Łyna             | Lidzbark Warmiński | Lidzbark Warmiński |
| Elma             | Koniewo            | Lidzbark Warmiński |
| Młynówka         | Kochanówka         | Lidzbark Warmiński |
| Pasłęka          | Ełdyty Wielkie     | Lubomino           |
| Drwęca Warmińska | Orneta             | Orneta             |
| Drwęca Warmińska | Orneta             | Orneta             |
| Młyńska Struga   | Bażynty            | Orneta             |

Wykorzystanie odnawialnych źródeł energii w Powiecie Lidzbarskim jest znikome, pomimo istnienia znaczących ich zasobów. Obok energii wodnej należy do nich jeszcze energia biomasy pochodząca z odpadów drzewnych (energię taką wykorzystuje m.in. Młodzieżowy Ośrodek Wychowawczy w Lidzbarku Warmińskim, który posiada kotłownię na zrębki drewna). Łącznie roczna produkcja energii z tych źródeł wynosi ok. 3,6 GWh/rok, co stanowi zaledwie 0,8% lokalnego bilansu energetycznego.

#### I.3.4. ZASOBY MIESZKANIOWE I INFRASTRUKTURA KOMUNALNA

Zasoby mieszkaniowe w Powiecie Lidzbarskim wynoszą 13 600 mieszkań, z czego większość - 63,8% to mieszkania w miastach. Na 1 000 mieszkańców przypada średnio 300 mieszkań. Wskaźnik ten kształtuje się na poziomie nieco wyższym niż w województwie (289 mieszkań na 1 000 mieszkańców), natomiast jest niższy niż średnio w kraju (313 mieszkań na 1 000 mieszkańców).

Przeciętna liczba izb w mieszkaniu wynosi 3,5 (średnio w miastach – 3,4, na wsi – 3,7). Jego średnia powierzchnia użytkowa to 61 m<sup>2</sup>. Wskaźniki te kształtują się na poziomie zbliżonym do średnich w województwie (odpowiednio 3,6 i 59,5 m<sup>2</sup>) i w kraju (3,4 i 61 m<sup>2</sup>). W przypadku średniej powierzchni użytkowej mieszkania widoczne są wyraźne dysproporcje między miastami (55,4 m<sup>2</sup> – Lidzbark Warmiński i 54,1 m<sup>2</sup> – Orneta), a gminami wiejskimi (od 69,6m<sup>2</sup> - Lubomino do 79,8 m<sup>2</sup> - Kiwity).

W Powiecie w jednym mieszkaniu mieszka przeciętnie 3,3 osoby ( w województwie 3,5, w kraju 3,1), na 1 izbę przypada 0,9 osoby (województwo – 1,0, kraj – 1,1), natomiast przeciętna powierzchnia użytkowa na 1 osobę wynosi 18,3 m<sup>2</sup> (w województwie - 17,2 m<sup>2</sup>, w kraju 19,1 m<sup>2</sup>).

W Powiecie dominuje stare budownictwo (powstałe przed 1945r.). Jest to szczególnie widoczne na wsiach, gdzie zabudowa taka stanowi blisko połowę zasobów. W miastach dotyczy to ok. 20% zasobów mieszkaniowych.

W Powiecie Lidzbarskim 99,6% mieszkańców miast korzysta z sieci wodociągowej, z kanalizacyjnej 88,3%, a z gazowej 33,6% (tab. I.3.4). W przypadku sieci wodociągowej i kanalizacyjnej Powiat Lidzbarski posiada korzystniejsze wskaźniki niż średnia w województwie czy nawet krajowa. Natomiast z sieci gazowej korzysta zaledwie co trzeci mieszkaniec i jest to wskaźnik znacznie odbiegający od średnich w kraju i w województwie. Wynika to z pewnością z faktu, że sieć tę posiada tylko jedno miasto Powiatu - Lidzbark Warmiński.

Tabela I.3.4

Ludność w miastach korzystająca z sieci wodociągowej, kanalizacyjnej i gazowej  
(% ogółu ludności miast)

| Sieć:         | Powiat Lidzbarski | Województwo<br>Warmińsko-Mazurskie | Polska |
|---------------|-------------------|------------------------------------|--------|
| wodociągowa   | 99,6              | 96,3                               | 91,8   |
| kanalizacyjna | 88,3              | 88,0                               | 83,6   |
| gazowa        | 33,6              | 70,5                               | 70,9   |

Wyposażenie gmin wiejskich w infrastrukturę wodociągową, kanalizacyjną i gazową jest zdecydowanie uboższe niż w miastach. Istniejące dysproporcje wynikają głównie z niskiego poziomu inwestycji władz gmin wiejskich w tę dziedzinę, a to z kolei ma związek z gęstością sieci osadniczej i rozproszoną zabudową. Dla małych gmin budowa i eksploatacja systemów wodno-kanalizacyjnych jest zazwyczaj znacznie bardziej kosztowna niż w przypadku dużych, miejskich obiektów.

## I.4. ŚRODOWISKO NATURALNE

### I.1.1. EMISJA I REDUKCJA ZANIECZYSZCZEŃ

Powiat Lidzbarski położony jest w Województwie Warmińsko-Mazurskim, a to charakteryzuje się względnie niskim poziomem uprzemysłowienia; stąd środowisko naturalne jest stosunkowo mało zanieczyszczone.

Na terenie Powiatu Lidzbarskiego powietrze atmosferyczne zanieczyszczane jest przez emisję zanieczyszczeń pyłowych w ilości ok. 74 t/rok, co stanowi 3,3% emisji tych zanieczyszczeń w województwie. Plasuje to Powiat na 7 miejscu wśród powiatów województwa (najniższa emisja - Powiat Olsztyński 1 t/rok, najwyższa - Powiat Mrągowski - 265 t/rok). W przeliczeniu na 1 km<sup>2</sup> daje to 0,1 t (średnio w województwie również 0,1 t/km<sup>2</sup>).

Zanieczyszczenia pyłowe zatrzymywane są w urządzeniach do redukcji, 73,4% wytworzonych zanieczyszczeń zostaje przez te urządzenia zatrzymane.

Powiat emituje również zanieczyszczenia gazowe - 31 668 t/rok, co stanowi zaledwie 2% emisji tych zanieczyszczeń w województwie. W przeliczeniu na 1 km<sup>2</sup> jest to wielkość prawie 2-krotnie niższa niż w województwie, wynosi bowiem 34,3 t, podczas gdy średnio w województwie 64,4 t/km<sup>2</sup>. Jednak nawet z takim poziomem emisji Powiat zajmuje aż 11 miejsce w województwie (pierwsza lokata z najniższym poziomem emisji – Powiat Olsztyński 0,2 t/km<sup>2</sup>, ostatnie z najwyższym – Powiat Elcki – 80,8 t/km<sup>2</sup>). Zanieczyszczenia te nie są zatrzymywane przez urządzenia do redukcji.

Obok zanieczyszczeń pyłowych i gazowych na terenie Powiatu powstają także odpady stałe, które są gromadzone na składowiskach odpadów. Składowiskami tymi zarządzają:

- Przedsiębiorstwo Gospodarki Miejskiej sp. z o.o. – zarządza składowiskiem miejskim Medyny k/Lidzbarka Warmińskiego,
- Zarząd Miasta i Gminy Orneta – zarządza składowiskiem miejskim w miejscowości Orneta – Nowy Dwór,
- Zarząd Gminy Kiwity – zarządza składowiskiem gminnym w miejscowości Kierwiny,
- Zarząd Gminy Lubomino – zarządza składowiskiem gminnym w miejscowości Rogiedle.

Obiekty te na ogół mają charakter składowisk zbiorczych. Odpady pochodzą głównie od mieszkańców z zabudowy jedno- i wielorodzinnej, urzędów, indywidualnych gospodarstw rolnych, placówek handlowych, usługowych i gastronomicznych. Na składowiskach gromadzone są także odpady powstałe w wyniku prac porządkowych prowadzonych na terenach miast i gmin oraz pochodzące z lokalnych zakładów rzemieślniczych i przemysłowych.

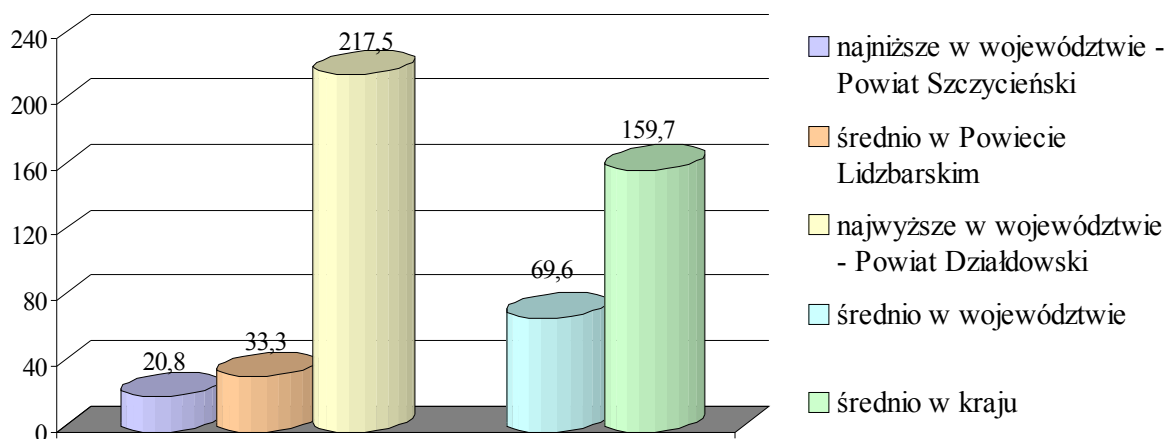
### I.1.2. GOSPODAROWANIE WODĄ W PRZEMYŚLE

W Powiecie Lidzbarskim gospodarowanie wodą w przemyśle (i związane z tym powstawanie ścieków przemysłowych) dotyczy praktycznie Lidzbarka Warmińskiego (miasta i gminy). Ogółem Powiat odprowadza 410 dam<sup>3</sup> ścieków, z czego 98,5% pochodzi z Lidzbarka Warmińskiego (miasta), pozostałe - z wiejskiej gminy Lidzbark Warmiński. Ogół ścieków Powiatu stanowi zaledwie 1,6% ilości ścieków odprowadzanych w województwie. Z tego bezpośrednio do wód powierzchniowych odprowadzane jest 394 dam<sup>3</sup> ścieków.

Ze ścieków odprowadzanych bezpośrednio do wód powierzchniowych nieoczyszczanych jest 25 dam<sup>3</sup> (są to ścieki tylko z miasta). Pod tym względem Lidzbark Warmiński (po wyłączeniu Elbląga) zajmuje drugie miejsce w województwie (po Iławie - 219 dam<sup>3</sup>); ścieki te to 9,3% nieoczyszczanych ścieków województwa (również bez uwzględniania ścieków Elbląga). Pozostałe ścieki są oczyszczane biologicznie i z podwyższonym usuwaniem biogenów.

### I.1.3. NAKŁADY INWESTYCYJNE NA OCHRONĘ ŚRODOWISKA I GOSPODARKĘ WODNĄ

Nakłady inwestycyjne na ochronę środowiska w przeliczeniu na 1 mieszkańca (rys. I.4.1) w Powiecie Lidzbarskim (33,3 tys. zł) są znacznie niższe od średnich w Województwie Warmińsko-Mazurskim (69,6 tys. zł) i w kraju (159,2 tys. zł).



Rys. I.4.1. Nakłady inwestycyjne na ochronę środowiska na 1 mieszkańca w Powiecie Lidzbarskim na tle województwa i kraju (w tys. zł) (stan na 31.12.2001r)

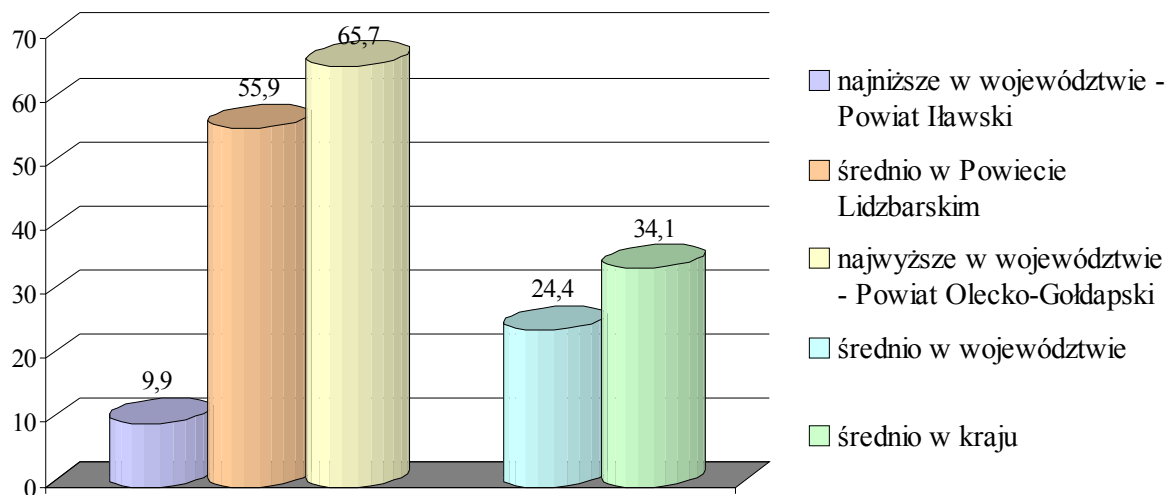
Należy przy tym zaznaczyć, że są one ponoszone jedynie w miastach (tab. I.4.1). Łączna wartość nakładów inwestycyjnych na ochronę środowiska w Powiecie Lidzbarskim wynosiła 1 507,9 tys. zł, w tym 1 359,9 tys. zł (90,2%) w Lidzbarku Warmińskim, a 148,0 tys. zł w Ornecie. W strukturze wydatków na ochronę środowiska w Lidzbarku Warmińskim dominowały nakłady poniesione na ochronę powietrza, natomiast środki w Ornecie wydatkowane na ochronę wód.

Tabela I.4.1  
Nakłady inwestycyjne na ochronę środowiska w Powiecie Lidzbarskim (w tys. zł) (stan na 31.12.2001r.)

| Gminy                | Nakłady inwestycyjne  |                  |                |                     |                                      |
|----------------------|-----------------------|------------------|----------------|---------------------|--------------------------------------|
|                      | na ochronę środowiska |                  |                | na gospodarkę wodną |                                      |
|                      | razem                 | w tym na ochronę |                | razem               | w tym na ujęcia i doprowadzenia wody |
| wód                  |                       | powietrza        |                |                     |                                      |
| <b>Miasta:</b>       | <b>1 507,9</b>        | <b>148,0</b>     | <b>1 359,9</b> | -                   | -                                    |
| Lidzbark Warmiński   | 1 359,9               | -                | 1 359,9        | -                   | -                                    |
| Orneta               | 148,0                 | 148,0            | -              | -                   | -                                    |
| <b>Wieś:</b>         | -                     | -                | -              | <b>2 533,4</b>      | <b>2 511,7</b>                       |
| Kiwity               | -                     | -                | -              | 265,7               | 265,7                                |
| Lidzbark Warmiński   | -                     | -                | -              | 1 091,0             | 1 091,0                              |
| Lubomino             | -                     | -                | -              | 757,4               | 735,7                                |
| Orneta               | -                     | -                | -              | 419,3               | 419,3                                |
| <b>Powiat ogółem</b> | <b>1 507,9</b>        | <b>148,0</b>     | <b>1 359,9</b> | <b>2 533,4</b>      | <b>2 511,7</b>                       |

Znacznie lepsza sytuacja w Powiecie Lidzbarskim występuje w przypadku nakładów inwestycyjnych ponoszonych na gospodarkę wodną (w przeliczeniu na 1 mieszkańca).

Wskaźnik ten jest jednym z najwyższych w województwie (wyższy jest jedynie w Powiecie Olecko-Goldapskim) i wyższy od średniego w województwie ok. 2,5 - krotnie, a od średniej krajowej - ok. 1,6 - krotnie (rys. I.4.2).



Rys. I.4.2. Nakłady inwestycyjne na gospodarkę wodną na 1 mieszkańca w Powiecie Lidzbarskim na tle województwa i kraju (w tys. zł) (stan na 31.12.2001r.)

W przeciwieństwie do nakładów inwestycyjnych na ochronę środowiska, nakłady inwestycyjne na gospodarkę wodną ponoszone są wyłącznie na wsi (tab. I.4.1). Łączna ich wartość wyniosła 2 533,4 tys. zł, w tym na ujęcia i doprowadzenia wody 2 511,7 tys. zł, tj. 99,1%. W strukturze nakładów inwestycyjnych według jednostek administracyjnych pierwsze miejsce zajmuje Lidzbark Warmiński - gmina wiejska (43,4% nakładów ogółem), a następnie Lubomino (29,3%). Najmniejsze nakłady inwestycyjne na gospodarkę wodną odnotowano w Kiwitach (10,6%).

## II. SFERA GOSPODARCZA

### II.1. CHARAKTERYSTYKA DZIAŁALNOŚCI GOSPODARCZEJ

#### II.1.1. STRUKTURA PODMIOTOWA GOSPODARKI

W gospodarce Powiatu Lidzbarskiego w latach 90 miały miejsce istotne zmiany, kształtujące jego aktualną strukturę gospodarczą, której podstawą jest własność prywatna, w tym przede wszystkim małe i średnie przedsiębiorstwa.

Bardzo ważnym elementem struktury gospodarczej Powiatu było i jest rolnictwo oparte o gospodarstwa, których średnia powierzchnia przewyższa znacznie średnią wojewódzką i krajową.

W Powiecie Lidzbarskim na koniec 2002r. istniały 4 205 podmioty gospodarki narodowej. Na tle ogółu podmiotów gospodarczych wyróżniały się jednostki działające w sektorze prywatnym. Ich liczba wynosiła 3 940 (tab. II.1.1).

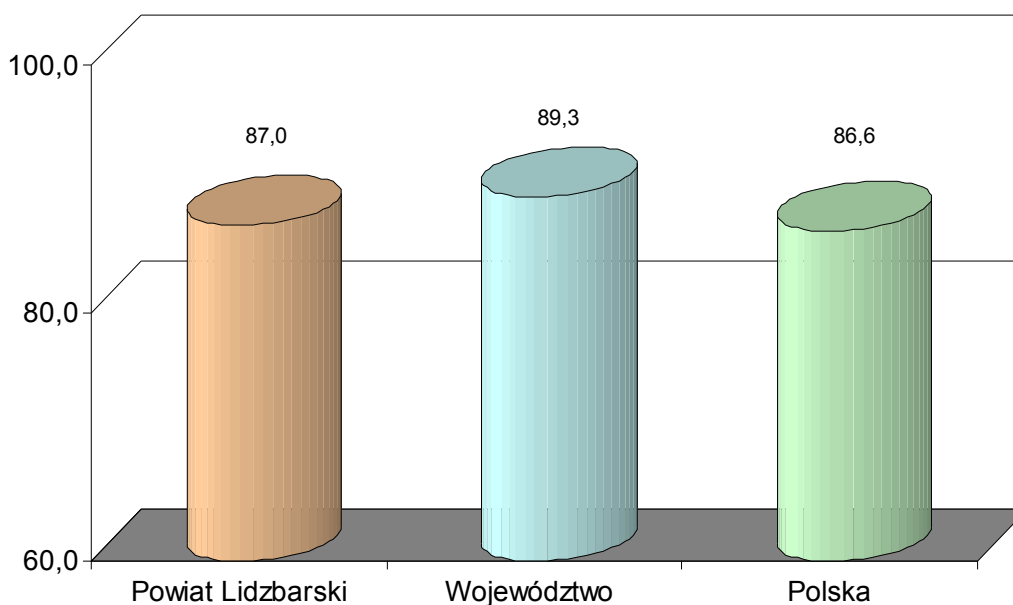
Tabela II.1. 1  
Liczba podmiotów gospodarczych na koniec 2002r.

| Wyszczególnienie                | Podmioty gospodarcze |           |           |                            |              |
|---------------------------------|----------------------|-----------|-----------|----------------------------|--------------|
|                                 | ogółem               | sektor    |           | w tym                      |              |
|                                 |                      | publiczny | prywatny  | przedsiębiorstwa państwowe | spółdzielnie |
| Polska                          | 3 468 200            | 120 600   | 3 347 600 | 1 900                      | 18 700       |
| Województwo Warmińsko-Mazurskie | 137 671              | 6 474     | 131 197   | 61                         | 767          |
| Powiat Lidzbarski               | 4 205                | 265       | 3 940     | 2                          | 26           |

Udział sektora prywatnego zaznaczył się w większości działów gospodarki i kategorii ekonomicznych. W sektorze publicznym działało 265 podmiotów. Na terenie Powiatu Lidzbarskiego funkcjonowały 2 przedsiębiorstwa państwowe oraz 26 spółdzielni. Podmioty gospodarcze Powiatu stanowiły 3,1% ogólnej liczby podmiotów na terenie Województwa Warmińsko-Mazurskiego.

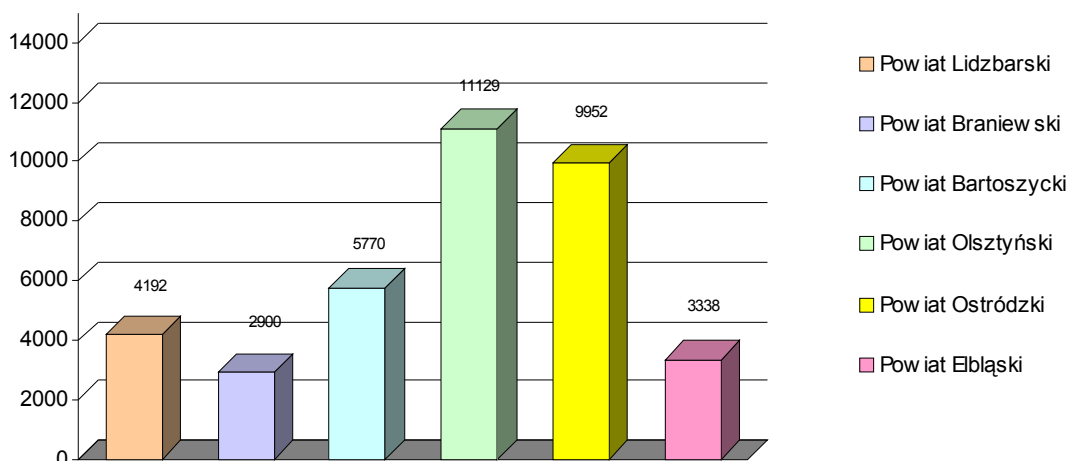
W Powiecie Lidzbarskim liczba podmiotów gospodarczych sektora prywatnego przypadająca na 1 000 mieszkańców była wyższa niż średnia krajowa, ale niższa od średniej wojewódzkiej (rys. II.1.1). Blisko 9 osób na 100 prowadziło własną działalność gospodarczą.

W wyniku procesów prywatyzacyjnych i restrukturyzacyjnych liczba przedsiębiorstw państwowych zmniejszyła się z 5 (w 1998r.) do 2 (w 2002r.), natomiast obserwuje się m.in. systematyczny wzrost ilości przedsiębiorstw prowadzonych przez osoby fizyczne oraz spółek handlowych. Minimalnym zmianom podlegała liczba spółdzielni. W latach 1998-2001 liczba spółek prawa handlowego zwiększyła się o ponad 60%, natomiast liczba spółdzielni uległa zmniejszeniu o 7%.



Rys. II.1.1. Liczba podmiotów gospodarczych sektora prywatnego przypadająca na 1 000 mieszkańców

Na tle najbliższych położonych powiatów, Lidzbark Warmiński ustępował liczbą podmiotów gospodarki narodowej Powiatom: Olsztyńskiemu, Ostródzkiemu oraz Bartoszyckiemu (rys. II.1.2). Przewyższał natomiast Powiaty: Braniewski i Elbląski.



Rys. II.1.2. Liczba podmiotów gospodarki narodowej w Powiecie Lidzbarskim i w powiatach sąsiednich

Analizując sektorową strukturę podmiotów gospodarczych należy zwrócić uwagę na zdecydowaną przewagę krajowego sektora prywatnego (tab. II.1.2 i II.1.3). Samorząd terytorialny był właścicielem 90 jednostek gospodarczych, co stanowi 34,0% ogólnej liczby

podmiotów sektora publicznego. Zaledwie w 5 podmiotach własność była związana w 100% z kapitałem zagranicznym (tab. II.1.3). Istniało również 9 jednostek o własności mieszanej.

Tabela II.1.2

Podmioty gospodarki narodowej sektora publicznego w Powiecie Lidzbarskim prowadzące działalność gospodarczą (stan w dniu 31.12.2002r.)

| Gminy                | Razem      |              | w tym własność              |              |  |              |   |              |          |              |
|----------------------|------------|--------------|-----------------------------|--------------|--|--------------|---|--------------|----------|--------------|
|                      |            |              | jednoosobowa Skarbu Państwa |              | państwowych osób prawnych jednorodnego rodzaju |              | samorządu terytorialnego jednorodnego udziału |              | mieszana |              |
|                      | liczba     | %            | liczba                      | %            | liczba   | %            | liczba  | %            | liczba   | %            |
| Miasta:              | 235        | 88,6         | 12                          | 100,0        | 5  | 100,0        | 60  | 66,7         | 2        | 100,0        |
| Lidzbark Warmiński   | 140        | 52,8         | 10                          | 83,3         | 3  | 60,0         | 41  | 45,6         | 1        | 50,0         |
| Orneta               | 95         | 35,8         | 2                           | 16,7         | 2  | 40,0         | 19  | 21,1         | 1        | 50,0         |
| Wieś:                | 30         | 11,4         | -                           | -            | -  | -            | 30  | 33,3         | -        | -            |
| Kiwity               | 8          | 3,0          | -                           | -            | -  | -            | 8   | 8,7          | -        | -            |
| Lidzbark Warmiński   | 9          | 3,4          | -                           | -            | -  | -            | 9   | 10,0         | -        | -            |
| Lubomino             | 10         | 3,8          | -                           | -            | -  | -            | 10  | 11,2         | -        | -            |
| Orneta               | 3          | 1,2          | -                           | -            | -  | -            | 3   | 3,4          | -        | -            |
| <b>Powiat ogółem</b> | <b>265</b> | <b>100,0</b> | <b>12</b>                   | <b>100,0</b> | <b>5</b>                                       | <b>100,0</b> | <b>90</b>                                     | <b>100,0</b> | <b>2</b> | <b>100,0</b> |

Tabela II.1.3

Podmioty gospodarki narodowej sektora prywatnego w Powiecie Lidzbarskim (bez osób fizycznych prowadzących działalność gospodarczą (stan w dniu 31.12.2002r.)

| Gminy                | Razem      |              | w tym własność                        |              |                                  |              |          |              |
|----------------------|------------|--------------|---------------------------------------|--------------|----------------------------------|--------------|----------|--------------|
|                      |            |              | prywatna krajowa jednorodnego rodzaju |              | zagraniczna jednorodnego rodzaju |              | mieszana |              |
|                      | liczba     | %            | liczba                                | %            | liczba                           | %            | liczba   | %            |
| Miasto:              | 414        | 76,8         | 324                                   | 73,0         | 5                                | 100,0        | 6        | 66,7         |
| Lidzbark Warmiński   | 263        | 48,8         | 224                                   | 50,4         | 5                                | 100,0        | 5        | 55,6         |
| Orneta               | 151        | 28,0         | 100                                   | 22,6         | -                                | -            | 1        | 11,1         |
| Wieś:                | 125        | 23,2         | 120                                   | 27,0         | -                                | -            | 3        | 33,3         |
| Kiwity               | 17         | 3,1          | 16                                    | 3,6          | -                                | -            | 1        | 11,1         |
| Lidzbark Warmiński   | 48         | 8,9          | 48                                    | 10,8         | -                                | -            | -        | -            |
| Lubomino             | 28         | 5,4          | 27                                    | 6,1          | -                                | -            | 1        | 11,1         |
| Orneta               | 32         | 5,8          | 29                                    | 6,5          | -                                | -            | 1        | 11,1         |
| <b>Powiat ogółem</b> | <b>539</b> | <b>100,0</b> | <b>444</b>                            | <b>100,0</b> | <b>5</b>                         | <b>100,0</b> | <b>9</b> | <b>100,0</b> |

Niska liczba jednostek będących własnością kapitału zagranicznego na terenie Powiatu Lidzbarskiego ukształtowana na przestrzeni ostatnich lat wskazuje na pewne niedogodności dla inwestorów zagranicznych. Na tle powiatów sąsiednich mniejsza liczba podmiotów



własności zagranicznej występowała tylko w Powiecie Braniewskim. Nieco inaczej ukształtowała się sytuacja w Powiecie Bartoszyckim, gdzie przy równie niskiej liczbie podmiotów własności zagranicznej jednorodnego rodzaju, interesującym uzupełnieniem była znaczna liczba podmiotów o własności mieszanej. Zdecydowanie więcej inwestorów zagranicznych przyciągnęły Powiaty: Olsztyński, Ostródzki i Elbląski, zarówno w zakresie inwestycji jednorodnie zagranicznych jak i inwestycji mieszanych (tab. II.1.3).

Analizując strukturę rozmieszczenia przedsiębiorstw (bez osób fizycznych) według sektorów własności należy zaznaczyć, że zdecydowana ich większość (niezależnie od formy własności) koncentrowała się na terenach miejskich. W miastach Lidzbark Warmiński i Orneta mieściło się ponad 88% ogółu podmiotów sektora publicznego, w tym wszystkie będące jednoosobową własnością Skarbu Państwa oraz państwowych osób prawnych. Spośród podmiotów kontrolowanych przez samorząd terytorialny ponad 65% miało swoją lokalizację na terenach miast. W sektorze prywatnym tendencje lokalizacyjne były zbliżone. Ponad 70% sektora prywatnego koncentrowało się na terenie miast. Wszystkie 5 podmiotów będących jednorodną własnością zagraniczną mieściło się w mieście Lidzbark Warmiński.

### II.1.1. SKALA I FORMY PROWADZENIA DZIAŁALNOŚCI GOSPODARCZEJ

Wśród podmiotów gospodarki narodowej najliczniejszą grupę stanowiły osoby fizyczne prowadzące działalność gospodarczą (tab. II.1.4).

Tabela II.1.4

Podmioty gospodarki narodowej według wybranych form prawno-organizacyjnych w Powiecie Lidzbarskim (2002r.)

| Gminy                | Ogółem      |              | w tym                      |              |                 |              |                |              |              |              |                  |              |
|----------------------|-------------|--------------|----------------------------|--------------|-----------------|--------------|----------------|--------------|--------------|--------------|------------------|--------------|
|                      |             |              | przedsiębiorstwa państwowe |              | spółki handlowe |              | spółki cywilne |              | spółdzielnie |              | osoby fizyczne   |              |
|                      | liczba      | %            | liczba                     | %            | liczba          | %            | liczba         | %            | liczba       | %            | liczba           | %            |
| Miasta:              | 2286        | 79,6         | 2                          | 100,0        | 64              | 80,0         | 174            | 80,6         | 15           | 57,7         | 1637             | 79,2         |
| Lidzbark Warmiński   | 1504        | 52,4         | 2                          | 100,0        | 48              | 60,0         | 132            | 61,2         | 8            | 30,8         | 101 <sup>1</sup> | 53,3         |
| Orneta               | 782         | 27,2         | -                          | -            | 16              | 20,0         | 42             | 19,4         | 7            | 26,9         | 536              | 25,9         |
| Wieś:                | 584         | 20,3         | -                          | -            | 16              | 20,0         | 42             | 19,4         | 11           | 42,3         | 429              | 20,8         |
| Kiwity               | 114         | 4,0          | -                          | -            | 5               | 6,2          | 1              | 0,5          | 2            | 7,7          | 89               | 4,3          |
| Lidzbark Warmiński   | 226         | 7,9          | -                          | -            | 6               | 7,5          | 24             | 11,1         | 4            | 15,4         | 169              | 8,2          |
| Lubomino             | 130         | 4,5          | -                          | -            | 2               | 2,5          | 10             | 4,6          | 4            | 15,4         | 92               | 4,4          |
| Orneta               | 114         | 3,9          | -                          | -            | 3               | 3,8          | 7              | 3,2          | 1            | 3,8          | 79               | 3,9          |
| <b>Powiat ogółem</b> | <b>2870</b> | <b>100,0</b> | <b>2</b>                   | <b>100,0</b> | <b>80</b>       | <b>100,0</b> | <b>216</b>     | <b>100,0</b> | <b>26</b>    | <b>100,0</b> | <b>2066</b>      | <b>100,0</b> |

Jest to forma przedsiębiorstwa, która ma zapewnić pracę przede wszystkim właścicielowi. W warunkach niewielkiej skali działania, podmioty tego typu są mniej elastyczne pod względem konkurencji cenowej i innowacyjności, ale mają możliwość łatwiejszego przystosowywania się do zmieniających się uwarunkowań zewnętrznych (m.in. koniunkturalnych). Samozatrudnienie właścicieli tego typu firm stwarza w wielu wypadkach szansę ucieczki przed bezrobociem. Poważne ograniczenie rozwoju skali działania osób fizycznych stanowią wysokie koszty pozapłacowe związane z zatrudnieniem pracowników.

Największa koncentracja niemalże wszystkich form organizacyjno-prawnych podmiotów gospodarki narodowej występowała na terenach miejskich. Podobnie jak przy kryterium własności, liczba jednostek gospodarczych położonych na terenie miast Lidzbark Warmiński i Orneta stanowiła blisko 80% wszystkich podmiotów.

W Powiecie Lidzbarskim liczba spółek handlowych, będących rozwiniętą formą powiązań przede wszystkim kapitału, wynosiła na koniec 2002r. 80 jednostek gospodarczych. Wśród nich dominowały spółki z ograniczoną odpowiedzialnością (58) oraz spółki jawne (20). Szczegółową charakterystykę ilościową spółek handlowych na tle Województwa Warmińsko-Mazurskiego przedstawiono w tabelach II.1.5 i II.1.6.

Tabela II.1.5

Spółki handlowe według form prawnych w 2002r.

| Wyszczególnienie                               |        | Ogółem |   | Akcyjne          |   | Z ograniczoną odpowiedzialnością |   |
|--|--------|--------|---|------------------|---|----------------------------------|---|
|  |        | razem  | w tym z udziałem kapitału zagranicznego | razem            | w tym z udziałem kapitału zagranicznego | razem                            | w tym z udziałem kapitału zagranicznego |
| Województwo Warmińsko-Mazurskie                | liczba | 4 524  | 779                                     | 166              | 9                                       | 3784                             | 770                                     |
|  | %      | 100,0  | 17,2 <sup>1</sup>                       | 3,7 <sup>1</sup> | 5,4 <sup>2</sup>                        | 83,6 <sup>1</sup>                | 20,4 <sup>3</sup>                       |
| Liczba spółek na 1 000 mieszkańców województwa |        | 3,18   | 0,53                                    | 0,11             | 0,01                                    | 2,57                             | 0,52                                    |
| Powiat Lidzbarski                              | liczba | 80     | 13                                      | 1                | -                                       | 58                               | 13                                      |
|  | %      | 100,0  | 16,2 <sup>1</sup>                       | 1,2 <sup>1</sup> | -                                       | 72,6 <sup>1</sup>                | 22,4 <sup>3</sup>                       |
| Liczba spółek 1 000 mieszkańców Powiatu        |        | 1,76   | 0,29                                    | 0,02             | -                                       | 1,28                             | 0,29                                    |

Tabela II.1.6

Spółki handlowe według form prawnych w 2002r. (c.d.)

| Wyszczególnienie                               |        | Partnerskie      | Jawne             | Komandytowe      | Komandytowo-akcyjne |
|--|--------|------------------|-------------------|------------------|---------------------|
| Województwo Warmińsko-Mazurskie                | liczba | 11               | 550               | 12               | 1                   |
|  | %      | 0,2 <sup>1</sup> | 12,2 <sup>1</sup> | 0,3 <sup>1</sup> | 0,02 <sup>1</sup>   |
| Liczba spółek na 1 000 mieszkańców województwa |        | 0,01             | 0,37              | 0,01             | 0,00                |
| Powiat Lidzbarski                              | liczba | 1                | 20                | -                | -                   |
|  | %      | 1,2 <sup>1</sup> | 25,0 <sup>1</sup> | -                | -                   |
| Liczba spółek na 1 000 mieszkańców Powiatu     |        | 0,02             | 0,44              | -                | -                   |

<sup>1</sup> – odsetek ogólnej liczby spółek handlowych,

<sup>2</sup> – odsetek liczby spółek akcyjnych,

<sup>3</sup> – odsetek liczby spółek z.o. o.

Analizując Powiat Lidzbarski na tle Województwa Warmińsko-Mazurskiego należy zaznaczyć, że wskaźnik określający liczbę spółek handlowych w przeliczeniu na 1000. mieszkańców był w Powiecie zdecydowanie niższy (1,76) niż ogółem w Województwie (3,08). Spółki z udziałem kapitału zagranicznego występowały w liczbie 0,29 na każde 1000 mieszkańców Powiatu i 0,53 na każde 1000 mieszkańców Województwa. Pod względem tego samego wskaźnika istniała zdecydowana przewaga Województwa w odniesieniu do spółek akcyjnych. Wskaźnik w Województwie (0,11) był ponad 5-krotnie wyższy od powiatowego (0,02).

Spółki akcyjne z racji zwykle większej skali działania i kapitału tworzą w skali regionu potencjalnie większe zapotrzebowanie na pracę. Nieco mniejszy zakres zapotrzebowania na czynniki produkcji wykazują zwykle spółki z ograniczoną odpowiedzialnością. Liczba tych spółek, w przeliczeniu na 1000 mieszkańców była w powiecie (1,28) blisko 2-krotnie niższa niż w Województwie (2,57). Porównując powyższe relacje w zakresie spółek partnerskich i jawnych Powiat Lidzbarski uzyskał nieco lepsze wartości wskaźników od wartości obliczonych dla województwa.

W Powiecie Lidzbarskim zainteresowania inwestycyjne przedsiębiorców skierowane były do różnych sekcji działalności (tab. II.1.7 i II.1.8). Największą grupę podmiotów gospodarczych (z wyłączeniem osób fizycznych) stanowiły przedsiębiorstwa obsługujące nieruchomości i firmy, mniejszą - zajmujące się handlem i naprawami. Przedsiębiorstwa z tych najliczniejszych grup znajdowały rynek swoich produktów (usług) głównie w największych miejscowościach regionu. Najmniej liczną grupę podmiotów stanowiły jednostki funkcjonujące w branży transportowej, gospodarce magazynowej i łączności oraz turystyce i gastronomii. Najliczniejszą grupę przedsiębiorstw działających na obszarach wiejskich tworzyły jednostki usługowe i handlowe oraz prowadzące działalność z zakresu przetwórstwa przemysłowego.

Tabela II.1.7

Podmioty gospodarki narodowej w Powiecie Lidzbarskim według wybranych sekcji PKD (bez osób fizycznych prowadzących działalność gospodarczą, stan w dniu 31.12.2002r.)

| Gminy                    | Ogółem     |              | w tym                                 |              |                             |              |             |              |                     |              |
|--------------------------|------------|--------------|---------------------------------------|--------------|-----------------------------|--------------|-------------|--------------|---------------------|--------------|
|                          |            |              | rolnictwo<br>łowiectwo i<br>leśnictwo |              | przetwórstwo<br>przemysłowe |              | budownictwo |              | handel i<br>naprawy |              |
|                          | liczba     | %            | liczba                                | %            | liczba                      | %            | liczba      | %            | liczba              | %            |
| Miasta:                  | 649        | 80,7         | 9                                     | 33,3         | 48                          | 69,6         | 25          | 89,3         | 116                 | 85,9         |
| Lidzbark<br>Warmiński    | 403        | 50,1         | 4                                     | 14,8         | 30                          | 43,5         | 19          | 67,8         | 92                  | 68,1         |
| Orneta                   | 246        | 30,6         | 5                                     | 18,5         | 18                          | 26,1         | 6           | 21,5         | 24                  | 17,8         |
| Wieś:                    | 155        | 19,3         | 18                                    | 66,7         | 21                          | 30,4         | 3           | 10,7         | 19                  | 14,1         |
| Kiwity                   | 25         | 3,1          | 3                                     | 11,1         | 1                           | 1,4          | -           | -            | 3                   | 2,2          |
| Lidzbark<br>Warmiński    | 57         | 7,1          | 5                                     | 18,5         | 12                          | 17,4         | 2           | 7,1          | 11                  | 8,1          |
| Lubomino                 | 38         | 4,7          | 4                                     | 14,8         | 5                           | 7,3          | 1           | 3,6          | 4                   | 3,0          |
| Orneta                   | 35         | 4,4          | 6                                     | 22,3         | 3                           | 4,3          | -           | -            | 1                   | 0,8          |
| <b>Powiat<br/>ogółem</b> | <b>804</b> | <b>100,0</b> | <b>27</b>                             | <b>100,0</b> | <b>69</b>                   | <b>100,0</b> | <b>28</b>   | <b>100,0</b> | <b>135</b>          | <b>100,0</b> |

Tabela II.1.8

Podmioty gospodarki narodowej w Powiecie Lidzbarskim według wybranych sekcji PKD (bez osób fizycznych prowadzących działalność gospodarczą, stan w dniu 31.12.2002r.)  
(c.d.)

| Gminy                | w tym                |              |   |              |                              |              |                                |              |
|----------------------|----------------------|--------------|---|--------------|------------------------------|--------------|--------------------------------|--------------|
|                      | hotele i restauracje |              | transport, gospodarka magazynowa i łączność |              | obsługa nieruchomości i firm |              | pozostała działalność usługowa |              |
|                      | liczba               | %            | liczba                                      | %            | liczba                       | %            | liczba                         | %            |
| <b>Miasta:</b>       | 14                   | 93,3         | 15  | 100,0        | 278                          | 96,9         | 77                             | 63,6         |
| Lidzbark Warmiński   | 10                   | 66,7         | 14  | 93,7         | 145                          | 50,5         | 44                             | 36,4         |
| Orneta               | 4                    | 26,7         | 1   | 6,7          | 133                          | 46,3         | 33                             | 27,2         |
| <b>Wieś:</b>         | 1                    | 6,7          | -   | -            | 9                            | 3,1          | 44                             | 36,4         |
| Kiwity               | -                    | -            | -   | -            | 1                            | 0,3          | 8                              | 6,6          |
| Lidzbark Warmiński   | -                    | -            | -   | -            | 2                            | 0,7          | 10                             | 8,3          |
| Lubomino             | -                    | -            | -   | -            | 4                            | 1,4          | 10                             | 8,3          |
| Orneta               | 1                    | 6,7          | -   | -            | 2                            | 0,7          | 16                             | 13,2         |
| <b>Powiat ogółem</b> | <b>15</b>            | <b>100,0</b> | <b>15</b>                                   | <b>100,0</b> | <b>287</b>                   | <b>100,0</b> | <b>121</b>                     | <b>100,0</b> |

Działalność przedsiębiorstw na terenie Powiatu, podobnie jak w skali Województwa, oparta była na mikroprzedsiębiorstwach zatrudniających nie więcej niż 9 osób (tab. II.1.9).

Tabela II.1.9

Podmioty gospodarcze według klas wielkości w 2002r.

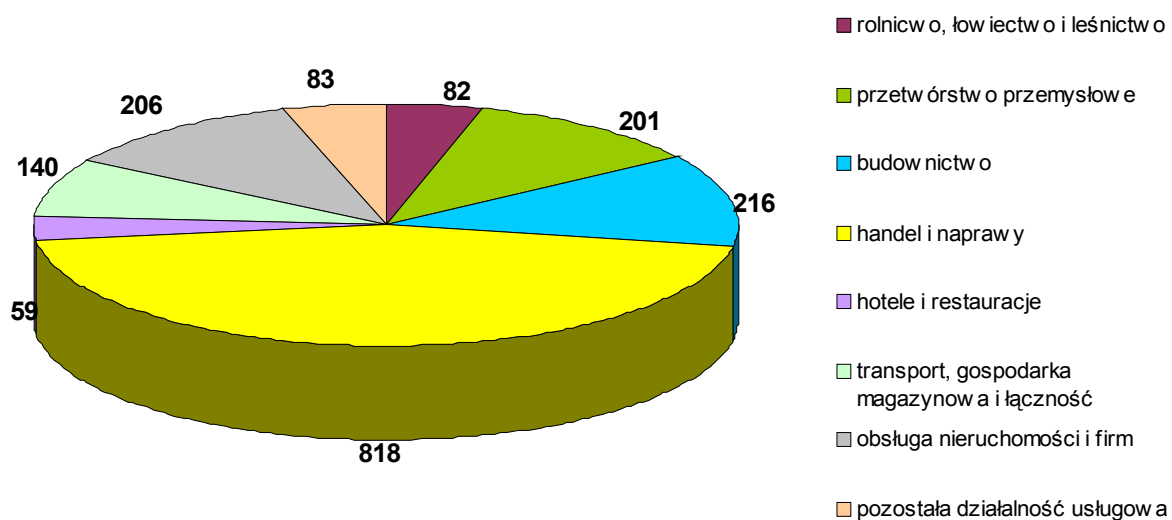
| Wyszczególnienie                                  |        | Ogółem    | w tym jednostki |         |        |
|---|--------|-----------|-----------------|---------|--------|
|   |        |           | małe            | średnie | duże   |
| Polska  | liczba | 3 468 200 | 3 302 400       | 131 500 | 34 300 |
|   | %      | 100,0     | 95,2            | 3,8     | 1,0    |
| Liczba podmiotów na 1 000 mieszkańców kraju       |        | 89,8      | 85,5            | 3,4     | 0,9    |
| Województwo Warmińsko-Mazurskie                   | liczba | 107 891   | 102 116         | 4 544   | 1 231  |
|   | %      | 100,0     | 94,6            | 4,2     | 1,2    |
| Liczba podmiotów na 1 000 mieszkańców Województwa |        | 73,4      | 69,5            | 3,1     | 0,8    |
| Powiat Lidzbarski                                 | liczba | 2 870     | 2 709           | 128     | 33     |
|   | %      | 100,0     | 94,4            | 4,5     | 1,1    |
| Liczba podmiotów na 1 000 mieszkańców Powiatu     |        | 63,3      | 59,8            | 2,8     | 0,7    |

Tendencja ta odzwierciedla sytuację ogólnopolską. Możliwość rozwoju drobnej przedsiębiorczości, stworzona w wyniku transformacji polskiej gospodarki, została wykorzystana również w Powiecie Lidzbarskim. W 2002r. małych firmy było ponad 59 na każde 1 000 osób. W odniesieniu do Województwa Warmińsko-Mazurskiego jest to wskaźnik niższy o około 10 osób (tj. ok. 14,0%). W odniesieniu do kraju dysproporcja ta zwiększyła się jeszcze bardziej na niekorzyść Powiatu (różnica blisko 25 osób, tj. ok. 18,0%). Podmioty średnie (od 10 do 49 pracujących) stanowiły w Powiecie 128 jednostek. Proporcje liczby tych podmiotów do liczby mieszkańców są w Powiecie (2,8) niższe niż w województwie (3,1) i kraju (3,4). W zakresie przedsiębiorstw dużych (powyżej 50 pracowników) liczba podmiotów przypadająca na każde 1 000 mieszkańców Powiatu wynosiła 0,7 i była również nieco niższa niż w województwie i kraju.

Analizując specyfikę mikroprzedsiębiorstw należy nadmienić, że funkcjonowały one w wielu dziedzinach gospodarki (rys. II.1.3). Przykładem na różnorodne ukierunkowanie małych podmiotów gospodarczych może być struktura przedmiotowa działalności osób fizycznych na terenie Powiatu. Zdecydowanie wśród tej formy podmiotów gospodarczych dominowały przedsiębiorstwa zajmujące się handlem i naprawami, następnie budownictwem oraz obsługą nieruchomości i firm.

Rys. II.1.3. Osoby fizyczne prowadzące działalność gospodarczą według wybranych sekcji PKD w Powiecie Lidzbarskim

Szczegółową charakterystykę ilościową w zakresie kierunków działalności osób fizycznych w Powiecie Lidzbarskim przedstawiono w tabelach II.1.10 i II.1.11. W miastach przeważały handel i naprawy, natomiast w gminach wiejskich działalność zawierająca się w sekcjach: transport, gospodarka magazynowa i łączność.



Najmniej osób fizycznych funkcjonowało w wiejskiej gminie Orneta (79), najwięcej w miejskiej Lidzbarsk Warmiński. Przewaga ogółu gmin wiejskich nad miastami istniała tylko w liczbie osób fizycznych funkcjonujących w zakresie rolnictwa, łowiectwa i leśnictwa.

Tabela II.1.10

Osoby fizyczne prowadzące działalność gospodarczą  
w Powiecie Lidzbarskim według wybranych sekcji PKD w 2002r.

| Gminy  | Ogółem      |              | Rolnictwo<br>łowiectwo i<br>leśnictwo |              | Przetwórstwo<br>przemysłowe |              | Budownictwo |              | Handel i<br>naprawy |              |
|--|-------------|--------------|---------------------------------------|--------------|-----------------------------|--------------|-------------|--------------|---------------------|--------------|
|  | liczba      | %            | liczba                                | %            | liczba                      | %            | liczba      | %            | liczba              | %            |
| Miasta:  | 1637        | 79,2         | 29                                    | 35,4         | 159                         | 79,1         | 172         | 79,6         | 651                 | 79,6         |
| <p>Bar chart showing the percentage of physical persons conducting business activity in various economic sectors across six powiaty. The sectors are: Rolnictwo łowiectwo i leśnictwo (30.3%), Przetwórstwo przemysłowe (33.1%), Budownictwo (26.3%), Handel i naprawy (52.7%), Rolnictwo łowiectwo i leśnictwo (36.7%), and Przetwórstwo przemysłowe (44.1%).</p> |             |              |                                       |              |                             |              |             |              |                     |              |
| Lidzbark<br>Warmiński  | 1101        | 53,3         | 11                                    | 13,4         | 108                         | 53,7         | 112         | 51,8         | 415                 | 50,7         |
| Orneta   | 536         | 25,9         | 18                                    | 22,0         | 51                          | 25,4         | 60          | 27,8         | 236                 | 28,9         |
| Wieś:  | 429         | 20,8         | 53                                    | 64,6         | 42                          | 20,9         | 44          | 20,4         | 167                 | 20,4         |
| Kiwity   | 89          | 4,3          | 11                                    | 13,4         | 6                           | 3,0          | 7           | 3,3          | 33                  | 4,0          |
| Lidzbark<br>Warmiński  | 169         | 8,2          | 22                                    | 26,8         | 18                          | 9,0          | 15          | 6,9          | 62                  | 7,6          |
| Lubomino   | 92          | 4,5          | 9                                     | 11,0         | 13                          | 6,4          | 13          | 6,0          | 38                  | 4,6          |
| Orneta   | 79          | 3,8          | 11                                    | 13,4         | 5                           | 2,5          | 9           | 4,2          | 34                  | 4,2          |
| <b>Powiat<br/>ogółem</b>   | <b>2066</b> | <b>100,0</b> | <b>82</b>                             | <b>100,0</b> | <b>201</b>                  | <b>100,0</b> | <b>216</b>  | <b>100,0</b> | <b>818</b>          | <b>100,0</b> |

Tabela II.1.11

Osoby fizyczne prowadzące działalność gospodarczą  
w Powiecie Lidzbarskim według wybranych sekcji PKD w 2002r. (c.d.)

| Gminy                 | Hotele i<br>restauracje |      | Transport,<br>gospodarka<br>magazynowa i<br>łączność |      | Obsługa<br>nieruchomości i<br>firm |      | Pozostała<br>działalność<br>usługowa |      |
|-----------------------|-------------------------|------|--|------|------------------------------------|------|--------------------------------------|------|
|                       | liczba                  | %    | liczba   | %    | liczba                             | %    | liczba                               | %    |
| Miasta:               | 48                      | 81,3 | 101  | 72,1 | 185                                | 89,8 | 73                                   | 87,9 |
| Lidzbark<br>Warmiński | 39                      | 66,1 | 71   | 50,7 | 130                                | 63,1 | 52                                   | 62,6 |
| Orneta                | 9                       | 15,2 | 30   | 21,4 | 55                                 | 26,7 | 21                                   | 25,3 |
| Wieś:                 | 11                      | 18,7 | 39   | 27,8 | 21                                 | 10,2 | 10                                   | 12,0 |
| Kiwity                | 2                       | 3,4  | 10   | 7,1  | 3                                  | 1,4  | 4                                    | 4,8  |

|                       |           |              |            |              |            |              |           |              |
|-----------------------|-----------|--------------|------------|--------------|------------|--------------|-----------|--------------|
| Lidzbark<br>Warmiński | 8         | 13,6         | 20         | 14,2         | 8          | 3,9          | 1         | 1,2          |
| Lubomino              | 1         | 1,7          | 6          | 4,3          | 2          | 1,0          | 3         | 3,6          |
| Orneta                | -         | -            | 3          | 2,2          | 8          | 3,9          | 2         | 2,4          |
| <b>Powiat ogółem</b>  | <b>59</b> | <b>100,0</b> | <b>140</b> | <b>100,0</b> | <b>206</b> | <b>100,0</b> | <b>83</b> | <b>100,0</b> |

W Powiecie Lidzbarskim panuje mniejsza aktywność mieszkańców wsi w tworzeniu podmiotów gospodarczych w porównaniu do miast. Aktywizacja gospodarcza obszarów wiejskich, przez tworzenie innych niż rolnicza form działalności, może być alternatywą wobec wysokiego bezrobocia (również bezrobocia ukrytego). Przedsiębiorczość mierzona liczbą małych podmiotów gospodarki narodowej na 1 000 mieszkańców obszarów wiejskich uzyskała poziom mniej korzystny, niż w wielu sąsiednich powiatach. Wszystkie przedstawione na rysunku II.1.4 powiaty (oprócz Bartoszyckiego) miały większą liczbę małych podmiotów proporcjonalnie do liczby mieszkańców miejscowości wiejskich (najkorzystniejszy poziom wskaźnika uzyskał Powiat Olsztyński).

Rys. II.1.4. Liczba małych podmiotów gospodarki narodowej (do 9 osób) w przeliczeniu na 1 000 mieszkańców obszarów wiejskich w Powiecie Lidzbarskim na tle powiatów sąsiednich

#### **Większe firmy i organizacje gospodarcze działające na terenie Powiatu Lidzbarskiego:**

„AGAT” s.c. - Hurtownia materiałów budowlanych, ul. Kajki 23, 11-100 Lidzbark Warmiński, tel. 767-45-58

„ARTAN” S.C. Przedsiębiorstwo Handlowo-Usługowe, ul. Powstańców Warszawy 25, tel. 767-43-05 11-100 Lidzbark Warmiński

„BUDOKAR” Orneta ul. Mickiewicza 1, Bogdan Karpiesiuk, tel. (055) 242-15-02

„DEPTUŁA”, Zakład Odlewniczy, ul. Wiejska 87a, 11-100 Lidzbark Warmiński, tel. 767-33-89

„DOBROL” s. c. Przedsiębiorstwo Produkcyjno-Handlowo-Usługowe Export-Import, Lubomino, ul. Kopernika 5

„DREWLAND” Przedsiębiorstwo Budowlane, ul. Olsztyńska 1a, 11-100 Lidzbark Warmiński, Wiesław Sobolewski, tel. 767-57-06

„EDEN” Firma Handlowo-Usługowa, Piotr Butkiewicz, Hurtownia, ul. 1 Maja 57, tel. (055) 242-22-96, 242-28-79, 242-29-88, 242-11-27

„GUNNEGO BALTIC” Sp. z o.o. Orneta ul. Olsztyńska 30, tel. (055) 242-29-26, wykonuje wkręty do płyt gipsowych, gwoździe, kołki rozporowe, nity, wkręty, Marek Mokot

„HARBUD”, ul. Dantyszka 17, Jan Harhaj 11-100 Lidzbark Warmiński

„KARBO-HURT”, Anna Gajdamowicz, Orneto ul. Olsztyńska 27, tel. (055) 242-24-91, 242-24-92, 242-24-93

„KOGOWSKI” Serwis, Stanisław Kogowski, Orneto ul. Gdańska 23, tel. (055) 242-13-25, zakład mechaniki pojazdowej, lakiernictwo, blacharstwo zabezpieczeń antykorozyjnych, sprzedaż artykułów przemysłowych, usługi reklamowe, usługi pośrednictwa sprzedaży, komis artykułów przemysłowych

„POLKOTEX” Sp. z o.o. Zakład Produkcyjny nr 3, Orneto ul. 1 Maja 57, tel. (055) 242-11-06

„S.B.C. Stabarc” s.c. PPHU Produkcja opakowań foliowych Barbara i Stanisław Cieśla, ul. Olsztyńska 10b, 11-100 Lidzbark Warmiński tel. 767-53-45

„SPOŁEM”, Orneto ul. Olsztyńska 2, tel. (055) 242-12-49, 242-13-51, 242-29-54

„STALDRUT” PPH, Orneto ul. Braniewska 3a, Henryk Stachacz, tel. (055) 242-14-99, 242-28-66 wykonuje siatki budowlane, ogrodzeniowe, obróbka cieplna, przeciąganie drutu

„WEKTOR” s.c., cynkownia ogniowa, Markajmy 5 k/ Lidzbarka Warmińskiego - Dariusz Drozd 15.

„WERMED”, ul. Konstytucji 3 Maja 18, 11-100 Lidzbark Warmiński Mikołaj Weremiuk, tel. 767-32-58 prywatna praktyka stomatologiczna

Adam Zmitrowicz, mieszalnia pasz, Lubomino, ul. Kolejowa 2

AGR.OVIS s.c. zakład produkcyjno-handlowy, Jerzy Wiśniewski, Romuald Krupski, ul. Lipowa 19, 11-100 Lidzbark Warmiński

AGROMA, Orneto ul. Przemysłowa 17, tel. (055) 242-10-13, 242-12-46, 242-20-07

AGRO-ROLIPMEX sp. z o.o., Orneto ul. Krośnieńska I, tel. (055) 242-13-45

Andrzej Solecki, Orneto ul. Kopernika 9d/7, stolarstwo, produkcja, usługi, handel, eksport, import, tel. (055) 242-15-62

Bogdan Nazar „NAZALI-NAFT”, Orneto ul. Wspólna 12, tel. 242-11-05, hurtowa i detaliczna sprzedaż paliw i artykułów przemysłowych oraz artykułów spożywczych, transport samochodowy, usługi sprzętowe, myjnia, mała gastronomia

Fabryka Śrub „Orneto”, ul. Dworcowa 2, tel. (055) 242-11-26, prezes: Bogumił Stec, wykonuje: wkręty, podkładki, gwoździe itp.

Fabryka Śrub i Elementów Złącznych, Orneto ul. Dworcowa 2, tel. (055) 242-14-17, 242-27-09, 242-28-27, 242-28-51, prezes: Tadeusz Fiedorowicz

Gizulewscy C.T., betoniarstwo, usługi wodno-inżynieryjne. Kłębowe, tel. 766-23-88 gm. Lidzbark Warmiński

Hurtownia „JBB”, ul. Ornecka 6a, tel. 767-58-88, 11-100 Lidzbark Warmiński

Hurtownia spożywcza „MAGET” Dariusz Zajączkowski, 11-100 Lidzbark Warmiński, ul. Olsztyńska 14



IMAR Przedsiębiorstwo Produkcyjno-Handlowe Technika Grzewcza i Sanitarna, Ireneusz Gasperowicz, ul. Wyszyńskiego 18a, 11-100 Lidzbark Warmiński

Jan Gruszczyński, Zakład Stolarski, Wapnik, Lubomino 27

KADAR Transport-Spedycja, J.W. Dargiewicz, 11-100 Lidzbark Warmiński, ul. Kopernika 33, tel. 767-22-82, 767-38-14, 76745-07

M.C. Grawerton - nadruki i tłoczenia, ul. Piłsudskiego 5a, tel. 76746-74

MACKIEWICZ&SOKOŁOWSKI, firma budowlana, ul. Olsztyńska 2, Andrzej Mackiewicz, Sokołowski Janusz tel. 767-21-39, 11-100 Lidzbark Warmiński

MIRPOL PPHU, Orneta ul. Przemysłowa 21b, tel. (055) 242-15-00

MITAMET Przedsiębiorstwo Produkcyjno-Handlowo-Usługowe, Tadeusz Michałowski, ul. Bartoszycka 30, tel. 767-53-71, 11-100 Lidzbark Warmiński

Odzieżowa Spółdzielnia Inwalidów „Warmia”, Orneta ul. Przemysłowa 17, prezes Wiktor Milewski, tel. (055) 242-12-47

OWL International Sp. z o. o. Skład Celny, ul. Dąbrowskiego 9A, centrala 767-43-06, 767-40-71, 767-44-07

PHU-s.c. „SZKŁO”, ul Olsztyńska 2, tel.767-22-56, 11-100 Lidzbark Warmiński

PPH „IMAR”, ul. Wyszyńskiego 18A, 11-100 Lidzbark Warmiński Ireneusz Gasperowicz, tel. 767-45-85

PP-U "Mieczkowski" Zakład produkcji mebli, Henryk Mieczkowski, 11-100 Lidzbark Warmiński, ul. Bartoszycka 11

Przedsiębiorstwo Transportowo-Sprzętowe „PYZAK”, ul. 22-go Listopada 14, 11-100 Lidzbark Warmiński Mirosław Pyzak, tel. 767-

Przedsiębiorstwo Wielobranżowe „Wenglorz” Wenglorz Wiesław, ul. Polna 3, tel. 767-18-32, 767-18-33

RADEX, Orneta ul. Ogrodowa 27, tel. (055) 242-15-89, Usługi przewozowe

Roboty Ziemne i Transport, Herman Paweł, ul. Kościuszki 28, tel. 767-28-84

ROSSOPLAST, ul. Dantyszka 19 11-100 Lidzbark Warmiński, Ryszard Rossochacki, tel. 767-26-49

TASMAN FISH TRADING, Zakład Przetwórstwa Ryb, ul. Bartoszycka 7, 11-100 Lidzbark Warmiński, tel. 767-42-34, 767-50-34, 767-20-43

Teresa i Zbigniew Fijarczyk, Piekarnia, Orneta ul. Przemysłowa 6/7, zakład piekarniczy, produkcja-sprzedaż, (055) 242-20-07

Waldemar Grzelak, Transport Usługowy, 11-100 Lidzbark Warmiński ul. Kopernika 33, tel. 767-20-10, 767-42-47, 767-57-91

Warmińska Spółdzielnia Inwalidów, ul. Wysoka Brama 31, 11-100 Lidzbark Warmiński, prezes Ryszard Białek, tel. 767-27-65

WARSPAN s. c. Hurtownia Płyt Meblowych, ul. Olsztyńska 15, Marian Pauperowicz 11-100 Lidzbark Warmiński

WIWA s. c. Przedsiębiorstwo Produkcyjno-Handlowe, ul. Wyszyńskiego 29, 11-100 Lidzbark Warmiński tel. 767-42-71

Zakład Produkcji Mebli „BABILEC” D.H. Babilec-Kłębowe k / Lidzbarka Warmińskiego

Zakład Produkcji Mebli „BABILEC” D.H. Babilec-Kłębowo k / Lidzbarka Warmińskiego

Zakład Produkcyjno-Handlowy „Agrovis” S.C. ul. Topolowa I, tel. 767-33-99, serwis „Westfalia” ul. Wiejska 33, tel. 767-44-52

Zakład Uboju, Przetwórstwa Mięsa i Wędlin, Krzysztof Brzeziński, ul. Olsztyńska 15, tel. 767-25-42 , 11-100 Lidzbark Warmiński

ZAMER Zakład Mechaniczny, Kraszewo 11-111, właściciel Zdzisław Żuromski, tel. 766-16-15 gm. Lidzbark Warmiński

ZOLAN, Zofia Kuber, Produkcja odzieży damskiej, 11-100 Lidzbark Warmiński ul. Szwoleżerów 25a, tel. 767-32-35, 767-43-92, 767-25-94

## II.1.2. NAKŁADY INWESTYCYJNE I WARTOŚĆ ŚRODKÓW PRODUKCJI

Nakłady inwestycyjne stanowią jeden z najistotniejszych czynników rozwojowych przedsiębiorstw. Korzystny kierunek inwestowania pozwala uzyskiwać wysoki poziom wartości dodanej, która stanowi podstawę kształtowania korzystnych wyników finansowych. Fakt utrzymywania wysokiego poziomu nakładów inwestycyjnych w działalności przemysłowej wskazuje na pewne możliwości rozwoju tego działu działalności gospodarczej w Powiecie Lidzbarskim.

Porównując kierunki inwestowania w Powiecie Lidzbarskim i w województwie, dają się zauważyć znacznie niższe nakłady inwestycyjne w dziale budownictwa, obsłudze nieruchomości, firm, nauce oraz transporcie, gospodarce magazynowej i łączności (tab. II.1.12 i II.1.13).

W przedsiębiorstwach zlokalizowanych na terenie Województwa Warmińsko-Mazurskiego, w tym także w Powiecie Lidzbarskim, zaznaczyła się wyraźna tendencja inwestowania w przemysł. Pod tym względem Powiat Lidzbarski wypada szczególnie korzystnie na tle województwa. Ten kierunek inwestycji w Powiecie stanowił 75,2% wszystkich nakładów inwestycyjnych (w województwie 41,7%).

Porównywalny udział w strukturze nakładów występował w przypadku handlu i napraw. Zdecydowanie niższy udział w strukturze inwestowania, w porównaniu do województwa, wystąpił w odniesieniu do obsługi nieruchomości, firm i nauki.

Tabela II.1.12

Nakłady inwestycyjne w przedsiębiorstwach (w tys. zł, ceny bieżące)

| Wyszczególnienie | Ogółem | w tym                                 |          |             |
|------------------|--------|---------------------------------------|----------|-------------|
|                  |        | rolnictwo<br>łowiectwo i<br>leśnictwo | przemysł | budownictwo |

|   |             |          |           |          |
|---|-------------|----------|-----------|----------|
| Województwo Warmińsko-Mazurskie   | 1 475 626,6 | 71 141,4 | 615 387,9 | 30 200,8 |
| <p> <span style="color: #E69A00;">■</span> Powiat Lidzbarski<br/> <span style="color: #9999FF;">■</span> Powiat Braniewski<br/> <span style="color: #99FFFF;">■</span> Powiat Bartoszycki<br/> <span style="color: #99FF99;">■</span> Powiat Olsztyński<br/> <span style="color: #FFFF99;">■</span> Powiat Ostródzki<br/> <span style="color: #FF9999;">■</span> Powiat Ełbski </p> |             |          |           |          |
| Struktura nakładów w Województwie (%)   | 100,0       | 4,8      | 41,7      | 2,0      |
| Powiat Lidzbarski   |             |          |           |          |
| Struktura nakładów w Powiecie (%)   |             |          |           |          |

Tabela II.1.14

Wartość brutto i struktura środków trwałych  
w przedsiębiorstwach Powiatu Lidzbarskiego w 2001r.

| Lp. | Wyszczególnienie                            | Wartość (tys. zł) | Struktura (%) |
|-----|---|-------------------|---------------|
| 1   | Ogółem                                      | 341 392,9         | 100,0         |
| 2   | Rolnictwo, łowiectwo i leśnictwo            | 18 491,7          | 5,4           |
| 3   | Przemysł                                    | 181 041,6         | 53,0          |
| 4   | Budownictwo                                 | 2 213,0           | 0,7           |
| 5   | Handel i naprawy                            | 21 807,6          | 6,4           |
| 6   | Transport, gospodarka magazynowa i łączność | 6 220,1           | 1,8           |
| 7   | Obsługa nieruchomości i firm, nauka         | 104 787,7         | 30,7          |

W porównaniu do wybranych powiatów Województwa Warmińsko-Mazurskiego potencjał środków trwałych przypadających na 1 podmiot gospodarki w Powiecie Lidzbarskim ustępował tylko wartości analogicznego wskaźnika w Powiecie Braniewskim i Ostródzkim (rys. II.1.5).

Rys. II.1.5. Wartość środków trwałych brutto  
w przeliczeniu na 1 podmiot gospodarki narodowej (tys. zł)

## II.2. ROLNICTWO I ISTOTNE DLA GOSPODARKI ZASOBY NATURALNE

W Powiecie Lidzbarskim funkcjonowały 3 284 gospodarstwa rolne, co stanowi 4,1% gospodarstw w Województwie Warmińsko-Mazurskim oraz 0,1% w kraju. Największą grupę jednostek gospodarczych stanowiły gospodarstwa do 1 ha użytków rolnych (37,3%) (tab. II.2.1), a następnie gospodarstwa liczące 1-5 ha (19,4%). Stan ten był zbliżony do sytuacji ogólnej w Województwie Warmińsko-Mazurskim.

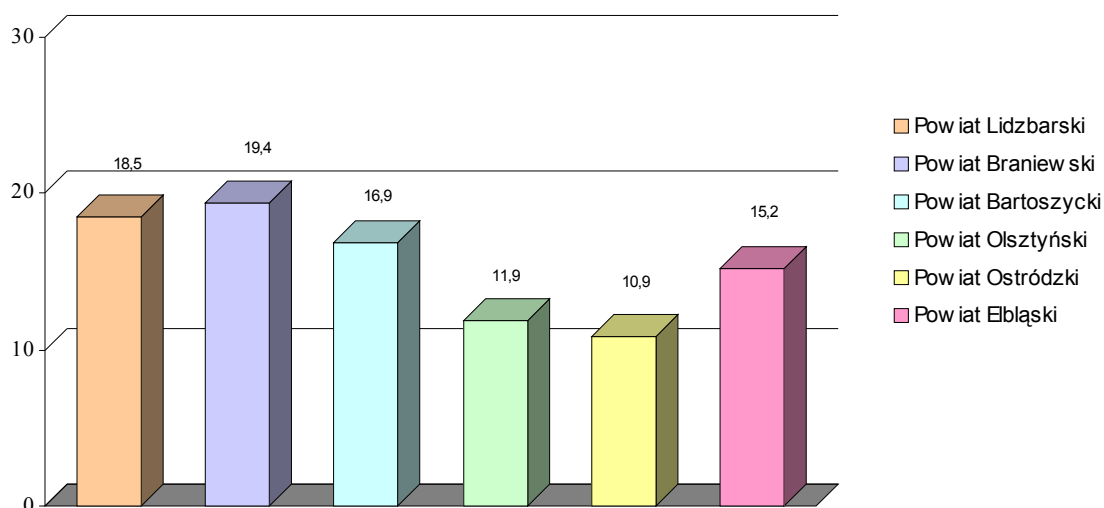
W gminach Powiatu Lidzbarskiego średnia powierzchnia użytków rolnych w gospodarstwach rolnych kształtowała się w granicach 13-16 ha. Pod tym względem Powiat Lidzbarski ustępował m.in. Powiatom: Braniewskiemu, Olsztyńskiemu, Bartoszyckiemu. Przewyższał natomiast Powiaty: Elbląski i Ostródzki. W gospodarstwach o powierzchni powyżej 1 ha średnia powierzchnia użytków kształtowała się na poziomie 20-24 ha.

Tabela II.2.1

Liczba gospodarstw rolnych według grup obszarowych użytków rolnych

| Wyszczególnienie                | Ogółem | Grupy obszarowe użytków rolnych (ha) |        |        |         |         |         |          |           |              |
|---------------------------------|--------|--------------------------------------|--------|--------|---------|---------|---------|----------|-----------|--------------|
|                                 |        | do 1                                 | 1 - 5  | 5 - 10 | 10 - 20 | 20 - 30 | 30 - 50 | 50 - 100 | 100 - 300 | 300 i więcej |
| Powiat Lidzbarski               | 3 284  | 1 225                                | 637    | 262    | 551     | 297     | 205     | 79       | 15        | 13           |
| Struktura (%)                   | 100,0  | 37,3                                 | 19,4   | 8,0    | 16,8    | 9,0     | 6,2     | 2,4      | 0,5       | 0,4          |
| Województwo Warmińsko-Mazurskie | 80 573 | 28 501                               | 18 680 | 7 872  | 13 782  | 5 664   | 3 655   | 1615     | 469       | 335          |
| Struktura (%)                   | 100,0  | 35,4                                 | 23,2   | 9,8    | 17,1    | 7,0     | 4,5     | 2,0      | 0,6       | 0,4          |

Analizując udział w strukturze gospodarstw jednostek o powierzchni użytków rolnych ponad 20 ha, należy uznać, że w Powiecie Lidzbarskim ukształtowała się sytuacja relatywnie korzystna (rys. II.2.1). Odsetek tych gospodarstw wynosił 18,5% co stawiało Powiat Lidzbarski w korzystnej pozycji wobec wielu Powiatów sąsiadujących. Tylko w Powiecie Braniewskim sytuacja pod tym względem była korzystniejsza.



Rys. II.2.1. Udział gospodarstw rolniczych o powierzchni użytków rolnych powyżej 20 ha w strukturze gospodarstw wybranych powiatów

W Powiecie Lidzbarskim w gospodarstwach indywidualnych największa powierzchnia użytków rolnych eksploatowana była w gospodarstwach 10-20 ha, a następnie w grupie jednostek o powierzchni 30-50 ha (tab. II.2.2). Tylko 10,6% użytków rolnych przypadało na gospodarstwa poniżej 10 ha. Wartość ta w skali Województwa wynosiła 13,8%.

Tabela II.2.2

Powierzchnia ogólna gospodarstw indywidualnych według grup obszarowych użytków rolnych

| Wyszczególnienie                | Ogółem  | Grupy obszarowe użytków rolnych (ha) |        |        |         |         |         |          |              |
|---------------------------------|---------|--------------------------------------|--------|--------|---------|---------|---------|----------|--------------|
|                                 |         | do 1                                 | 1 - 5  | 5 - 10 | 10 - 20 | 20 - 30 | 30 - 50 | 50 - 100 | 100 i więcej |
| Powiat Lidzbarski               | 41 737  | 640                                  | 1 631  | 2 175  | 8 693   | 7 688   | 8 372   | 5 552    | 6 987        |
| Struktura (%)                   | 100,0   | 1,5                                  | 3,9    | 5,2    | 20,8    | 18,4    | 20,1    | 13,3     | 16,8         |
| Województwo Warmińsko-Mazurskie | 985 607 | 14 156                               | 49 388 | 72 878 | 216 900 | 148 518 | 147 595 | 114 831  | 221 340      |
| Struktura (%)                   | 100,0   | 1,4                                  | 5,0    | 7,4    | 22,0    | 15,1    | 15,0    | 11,6     | 22,5         |

Gleby Powiatu (oprócz Równiny Orneckiej) są glebami dobrymi i średnimi. W strukturze rodzajowej największą powierzchnię stanowią gleby brunatne, następnie bielcowe. Przeważają gleby zakwalifikowane do IVa i IIIb klasy bonitacyjnej.

Grunty w Powiecie Lidzbarskim użytkowane były przede wszystkim jako użytki rolne (58,1%) (tab. II.2.3). Z punktu widzenia możliwości rozwoju produkcji rolniczej wskaźnik ten był wyraźnie korzystniejszy niż dla obszaru Województwa jako całości (50,1%) oraz kraju (54,0%). Grunty orne stanowiły 38,2% ogólnej powierzchni Powiatu. Duże znaczenie miały

również pastwiska (10,6%) i łąki (9,2%). Podobnie jak w całym Województwie marginesowe znaczenie uzyskały sady (0,1%). W Polsce wartość ta wynosiła 0,8%.

Tabela II.2.3

Użytkowanie gruntów

| Wyszczególnienie                | Powierzchnia ogólna | Użytki rolne |             |         |           |           | Pozostałe grunty |
|---------------------------------|---------------------|--------------|-------------|---------|-----------|-----------|------------------|
|                                 |                     | razem        | grunty orne | sady    | łąki      | pastwiska |                  |
| Powiat Lidzbarski               | 92 442              | 53 732       | 35 317      | 82      | 8 543     | 9 790     | 38 710           |
| Struktura (%)                   | 100,0               | 58,1         | 38,2        | 0,1     | 9,2       | 10,6      | 41,9             |
| Województwo Warmińsko-Mazurskie | 2 420 295           | 1 211 154    | 843 630     | 2 882   | 184 282   | 180 360   | 1 209 141        |
| Struktura (%)                   | 100,0               | 50,1         | 34,9        | 0,1     | 7,6       | 7,5       | 49,9             |
| Polska                          | 31 268 500          | 16 899 300   | 13 066 500  | 271 000 | 2 531 300 | 1 030 500 | 14 369 200       |
| Struktura (%)                   | 100,0               | 54,0         | 41,8        | 0,8     | 8,1       | 3,3       | 46,0             |

W powierzchni zasiewów Powiatu Lidzbarskiego dominowały zboża (80,5%). (tab. II.2.4). Kolejne miejsca zajmowały mało zróżnicowane gatunkowo rośliny przemysłowe (7,1%) oraz pastewne (7,0%). Wartości te były zbliżone do sytuacji w całym Województwie Warmińsko-Mazurskim.

Tabela II.2.4

Powierzchnia zasiewów według grup ziemiopłodów

| Wyszczególnienie                | Ogółem      | Zboża   | Strączkowe jadalne | Ziemniaki | Przemysłowe | Pastewne | Pozostałe |
|---------------------------------|-------------|---------|--------------------|-----------|-------------|----------|-----------|
|                                 | w hektarach |         |                    |           |             |          |           |
| Powiat Lidzbarski               | 21 245      | 17 118  | 85                 | 845       | 1513        | 1482     | 203       |
| Struktura (%)                   | 100,0       | 80,5    | 0,4                | 4,0       | 7,1         | 7,0      | 1,0       |
| Województwo Warmińsko-Mazurskie | 586 161     | 465 614 | 1 594              | 22 582    | 52 620      | 36 393   | 7 358     |
| Struktura (%)                   | 100,0       | 79,4    | 0,3                | 3,8       | 9,0         | 6,2      | 1,3       |

Wśród zbóż dominowała pszenica ozima (23,7%) oraz mieszanki zbożowe (20,4%) (tab. II.2.5 i II.2.6). Relatywnie wysoki udział posiadało żyto (13,6%). W ujęciu statystycznym w Województwie uprawiano nieco więcej pszenicy i pszenżyta ozimego a nieco mniej owsa i żyta. W Powiecie Lidzbarskim produkcją zbóż zajmowało się około 1500 gospodarstw.

Tabela II.2.5

## Powierzchnia zasiewów zbóż podstawowych z mieszankami (ha)

| Wyszczególnienie                | Razem   | Pszenica |        | Żyto   | Jęczmień |        |
|---------------------------------|---------|----------|--------|--------|----------|--------|
|                                 |         | ozima    | jara   |        | ozimy    | jary   |
| Powiat Lidzbarski               | 17 056  | 4 050    | 1 086  | 2 315  | 159      | 2 014  |
| Struktura (%)                   | 100,0   | 23,7     | 6,4    | 13,6   | 0,9      | 11,8   |
| Województwo Warmińsko-Mazurskie | 455 954 | 121 944  | 32 570 | 54 028 | 6 074    | 51 945 |
| Struktura (%)                   | 100,0   | 26,8     | 7,1    | 11,9   | 1,3      | 11,4   |

Tabela II.2.6

## Powierzchnia zasiewów i upraw zbóż (ha) (c.d.)

| Wyszczególnienie                | Owies  | Pszenżyto |       | Mieszanki zbożowe |
|---------------------------------|--------|-----------|-------|-------------------|
|                                 |        | ozime     | jare  |                   |
| Powiat Lidzbarski               | 1 777  | 1 890     | 291   | 3 474             |
| Struktura (%)                   | 10,4   | 11,1      | 1,7   | 20,4              |
| Województwo Warmińsko-Mazurskie | 26 279 | 61 979    | 7 947 | 93 187            |
| Struktura (%)                   | 5,8    | 13,6      | 1,7   | 20,4              |

Spośród roślin przemysłowych wyraźnie dominującą pozycję uzyskał rzepak i rzepik (99,3%) (tab. II.2.7). W porównaniu do całości Województwa uprawiano zdecydowanie mniej buraków cukrowych.

Tabela II.2.7

## Powierzchnia zasiewów roślin przemysłowych (ha)



| Wyszczególnienie                | Ogółem | Buraki cukrowe | Rzepak i rzepik | Len i konopie | Tytoń |
|---------------------------------|--------|----------------|-----------------|---------------|-------|
| Powiat Lidzbarski               | 1 135  | 8              | 1 127           | 0             | -     |
| Struktura (%)                   | 100,0  | 0,7            | 99,3            | 0,0           | -     |
| Województwo Warmińsko-Mazurskie | 36 798 | 3 259          | 33 410          | 11            | 119   |
| Struktura (%)                   | 100,0  | 8,8            | 90,8            | 0,1           | 0,3   |

Z pozostałych upraw, w Powiecie Lidzbarskim produkowano m.in. 69 ha warzyw z których największe znaczenia miała kapusta (24 ha), marchew jadalna (8 ha), ogórki (7 ha). Pod osłonami produkowane były warzywa na powierzchni 2 ha. Warzywa występowały w 548 gospodarstwach rolnych.

Truskawki zajmowały powierzchnię 91 ha.

W sadach największą powierzchnię zajmowały jabłonie (35 ha), wiśnie (7 ha), śliwy (5 ha) oraz grusze (3 ha). Krzewy owocowe stanowiły 29 ha z czego największy areał zajmowały porzeczki (22 ha).

Powierzchnię paszową w Powiecie Lidzbarskim stanowiły m.in. uprawy kukurydzy na kiszonce (390 ha), strączkowych pastewnych (216 ha) oraz motylkowe, trawy i inne pastewne (439 ha) (tab. II.2.8).

Tabela II.2.8

Powierzchnia zasiewów roślin pastewnych (ha)

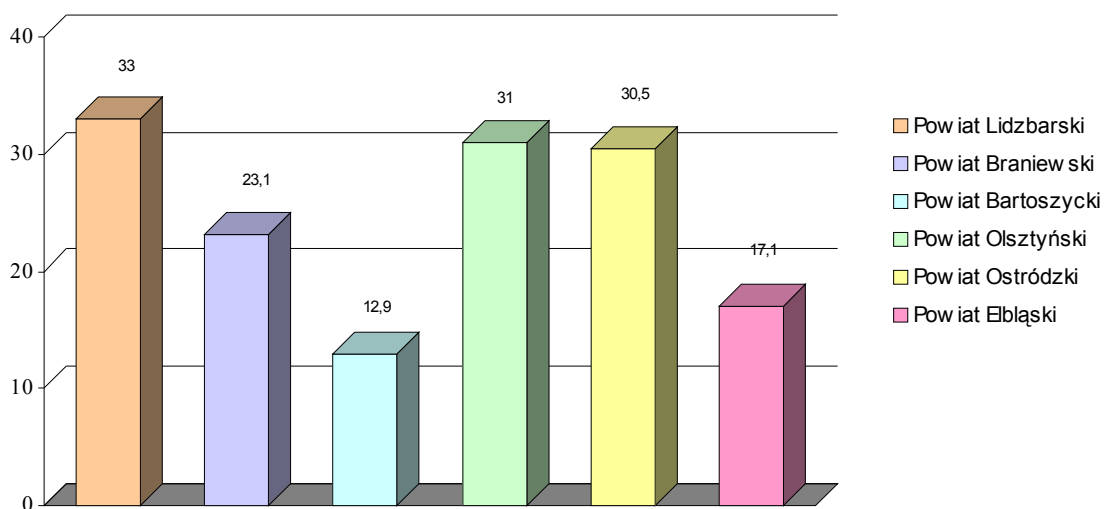
| Wyszczególnienie                | Ogółem | w tym                 |                     |                                  |
|---------------------------------|--------|-----------------------|---------------------|----------------------------------|
|                                 |        | kukurydza na zielonkę | strączkowe pastewne | motylkowe, inne pastewne i trawy |
| Powiat Lidzbarski               | 1 059  | 390                   | 216                 | 439                              |
| Struktura (%)                   | 100,0  | 36,8                  | 20,4                | 41,5                             |
| Województwo Warmińsko-Mazurskie | 29 029 | 7 913                 | 6 884               | 12 401                           |
| Struktura (%)                   | 100,0  | 27,2                  | 23,7                | 42,7                             |

Udział powierzchni odłogów i ugorów w powierzchni gruntów ornych ogółem na terenie Powiatu Lidzbarskiego szacowany był na 33,0%. Jest to jeden z najwyższych wskaźników w Województwie. Średnio dla Województwa wskaźnik ten wynosił 24,5%. W gospodarstwach indywidualnych odsetek odłogów i ugorów na gruntach ornych stanowił 17,0% (średnia dla Województwa 14,2).

Porównując udział odłogów i ugorów ogółem na gruntach ornych w sąsiadujących Powiatach, Lidzbarski miał pod tym względem sytuację bardzo niekorzystną (rys. II.2.2).

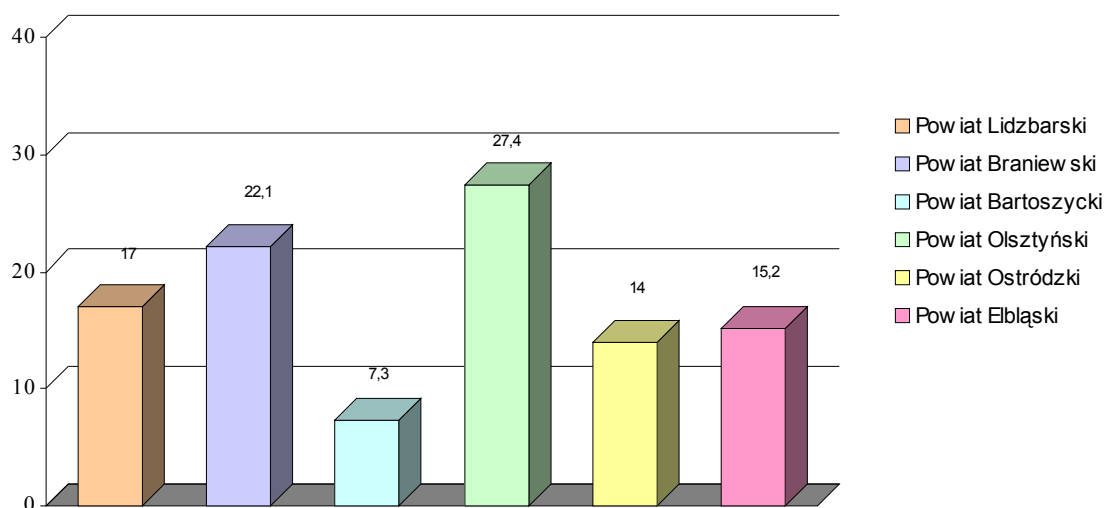
Rys. II.2.2. Udział odlogów i ugorów na gruntach ornych według powiatów

W gospodarstwach indywidualnych problem niewykorzystywania dostępnych zasobów gruntów był znacznie mniejszy niż sytuacja na gruntach ornych ogółem. Zdecydowanie



gorsze wykorzystanie gruntów w gospodarstwach indywidualnych stwierdzono m.in. w Powiatach: Braniewskim i Olsztyńskim (rys. II.2.3)

Rys. II.2.3. Udział odlogów i ugorów na gruntach ornych w gospodarstwach indywidualnych według powiatów



Obsada zwierząt gospodarskich na 100 ha użytków rolnych, w stosunku do Województwa jako całości, była korzystniejsza tylko w zakresie chowu bydła, w tym również krów (tab. II.2.9). Zdecydowanie niższą obsadę stwierdzono w przypadku trzody chlewnej, drobiu i owiec. Porównywalny stan istniał w odniesieniu do koni.

## Zwierzęta gospodarskie na 100 ha użytków rolnych

| Wyszczególnienie                | Bydło |             | Trzoda chlewna |             | Owce | Konie | Drób  |            |
|---------------------------------|-------|-------------|----------------|-------------|------|-------|-------|------------|
|                                 | razem | w tym krowy | razem          | w tym lochy |      |       | razem | w tym kury |
| Powiat Lidzbarski               | 43,0  | 19,0        | 38,0           | 4,3         | 0,5  | 1,4   | 214,3 | 161,8      |
| Województwo Warmińsko-Mazurskie | 34,7  | 16,1        | 76,3           | 7,9         | 0,9  | 1,5   | 917,5 | 463,7      |

Porównując obsadę bydła na 100 ha użytków rolnych stwierdzono korzystną sytuację Powiatu Lidzbarskiego na tle Powiatów sąsiednich (rys. II.2.4). Nieco korzystniejsza sytuacja wystąpiła tylko w Powiecie Elbląskim. Niższy poziom tego wskaźnika wystąpił w Powiatach Braniewskim i Olsztyńskim, zdecydowanie niższy w Powiatach: Bartoszyckim i Ostródzkim.

Rys. II.2.4. Obsada bydła na 100 ha użytków rolnych (szt.)

Pomimo wysokiej obsady, pod względem pogłowia krów Lidzbark Warmiński ustępował większości sąsiadujących Powiatów (rys. II.2.5)

Rys. II.2.5. Pogłowia krów w wybranych powiatach (szt.)

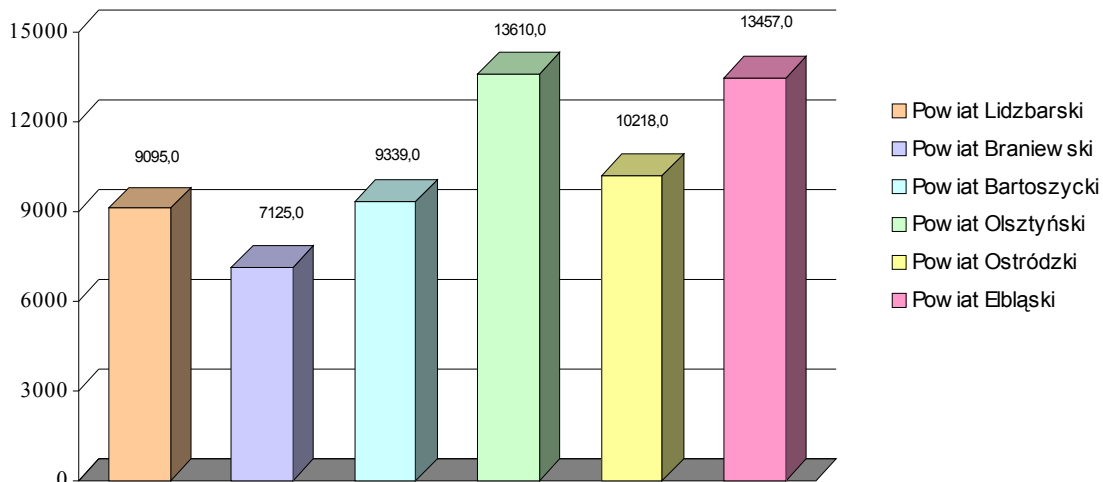
Podobnie jak w wielu sąsiednich Powiatach w Lidzbarku Warmińskim odnotowano niską obsadę trzody chlewniej (rys. II.2.6). Zdecydowanie korzystniejsza sytuacja pod tym względem istniała np. w Powiatach: Ostródzkim i Olsztyńskim.

Rys. II.2.6. Obsada trzody chlewniej na 100 ha użytków rolnych (szt.)

Równie niekorzystna sytuacja dla Powiatu Lidzbarskiego występowała pod względem obsady drobiu na 100 ha użytków rolnych (rys. II.2.7).

Rys. II.2.7. Obsada drobiu na 100 ha użytków rolnych (szt.)

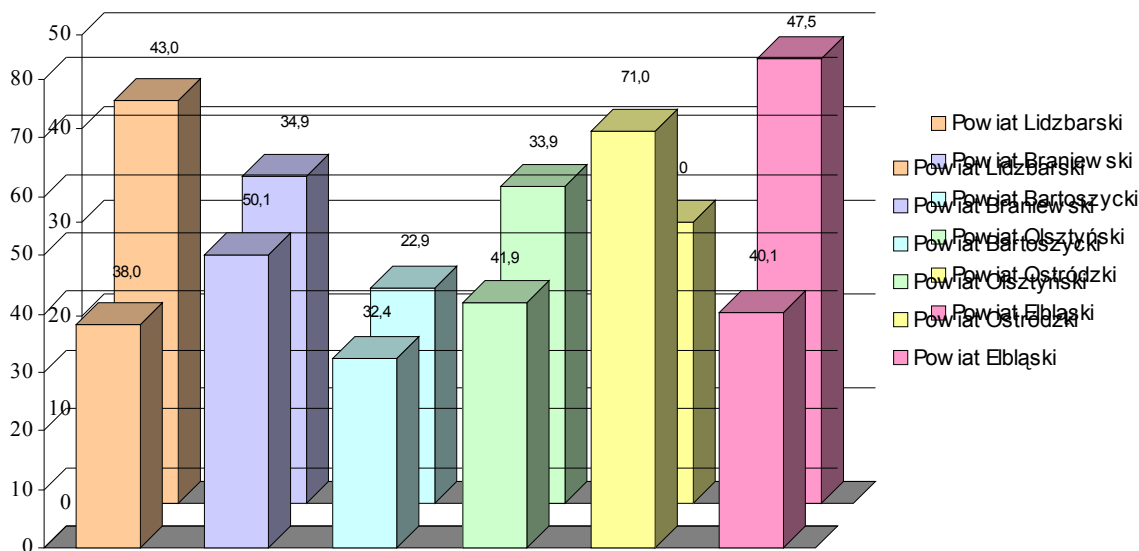
Powiat nie dysponuje zasobami surowców naturalnych o znaczeniu gospodarczym. Dużym



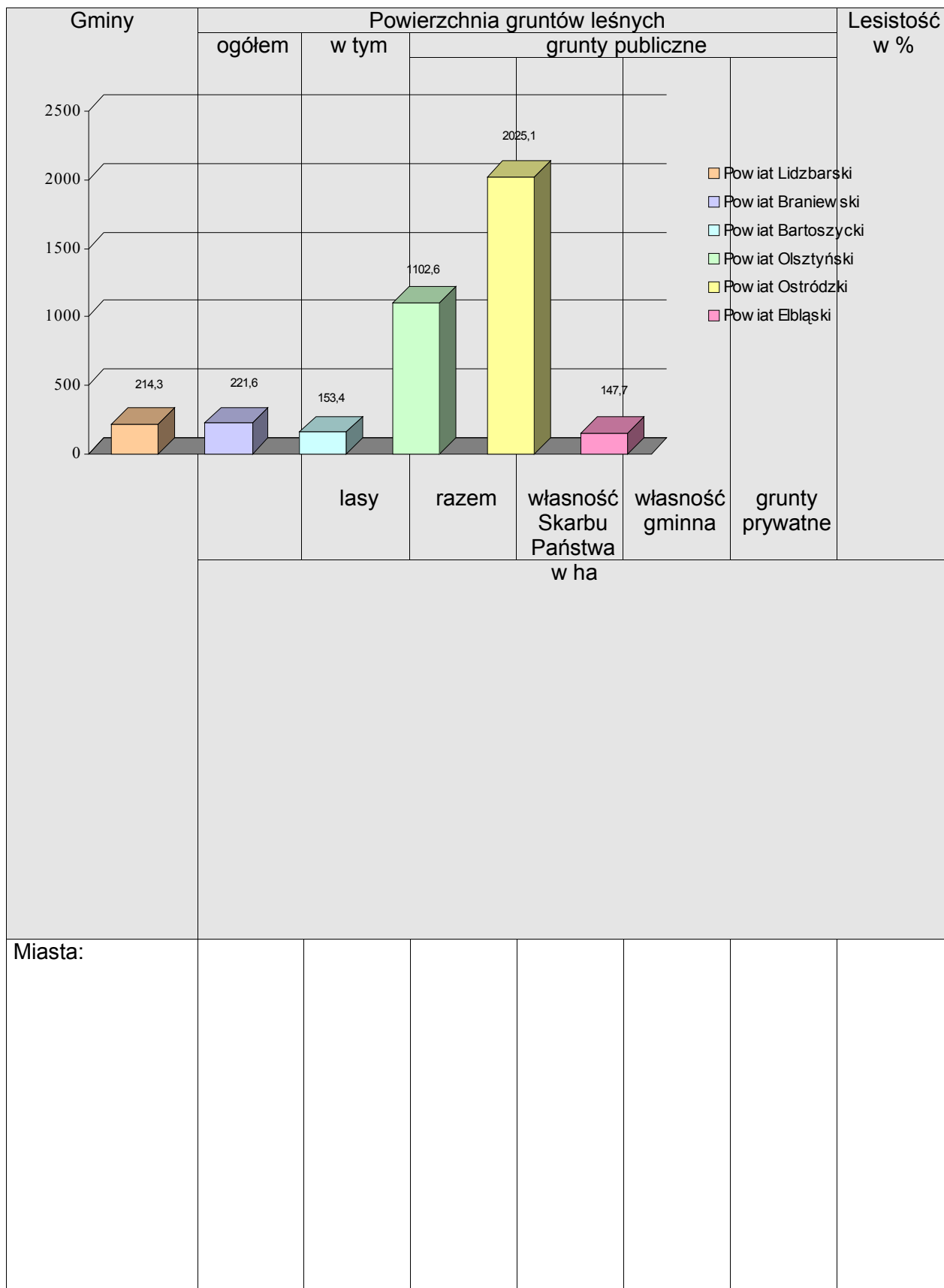
atutem w kontekście m.in. rozwoju działalności turystycznej jest znaczna lesistość regionu, która wynosi od 5-5,4% w miastach do 14,2-33,6% w gminach wiejskich (tab. II.2.10). Proporcjonalnie największe zasoby lasów posiada gmina Orneta.

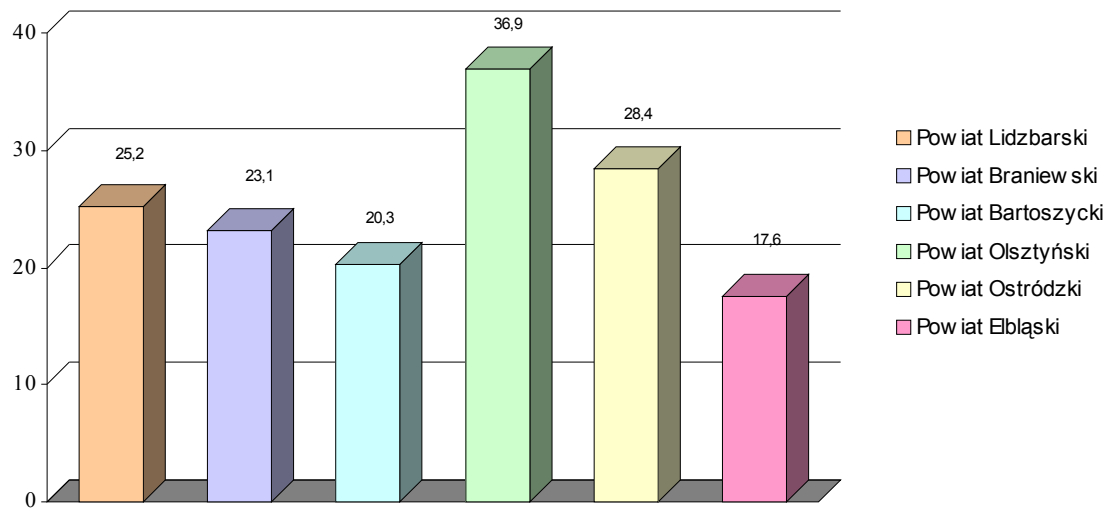
W lasach Powiatu podstawowym gatunkiem drzewostanu była sosna, której udział określany jest na ponad 50%. Uzupełnienie stanowią m.in. świerk, brzoza, olcha oraz dąb.

Tabela II.2.10



Powierzchnia gruntów leśnych i lesistość Powiatu Lidzbarskiego (stan w dniu 31.12.2001r.)





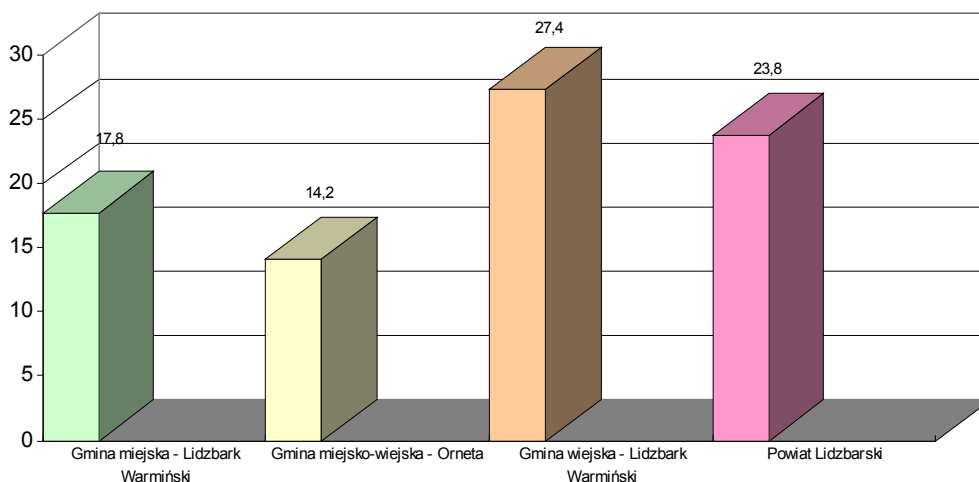
## II.3. TURYSTYKA

Turystyka może stanowić alternatywę wobec innych działalności gospodarczych. Region lidzbarski jest predysponowany do świadczenia różnego rodzaju usług turystycznych z racji specyficznych i ciekawych zasobów kulturowych i przyrodniczych. Prężność firm zajmujących się obsługą turystyki zależy od intensywności ruchu turystycznego w regionie (tab. II.3.1). Działalność w dziedzinie turystyki występowała w trzech gminach Powiatu Lidzbarskiego: miejskiej i wiejskiej Lidzbark Warmiński oraz w Ornecie. W pozostałych gminach nie było żadnych obiektów turystycznych. Miejsca noclegowe skoncentrowane były głównie w wiejskiej gminie Lidzbark Warmiński. Z nich też w największym stopniu korzystali turyści, z których ponad jedną trzecią stanowili turyści zagraniczni. Stopień wykorzystania miejsc noclegowych w poszczególnych gminach przedstawiono na rysunku II.3.1.

Tabela II.3.1

Charakterystyka ruchu turystycznego na terenie Powiatu Lidzbarskiego (koniec 2001r.)

| Gminy                            | Obiekty turystyczne | Miejsca noclegowe | Korzystający z noclegów |                           | Udzielone noclegi |                             |
|----------------------------------|---------------------|-------------------|-------------------------|---------------------------|-------------------|-----------------------------|
|                                  |                     |                   | ogółem                  | w tym turyści zagraniczni | ogółem            | w tym turystom zagranicznym |
| Gmina miejska Lidzbark Warmiński | 3                   | 112               | 3 871                   | 1 309                     | 6 919             | 2 333                       |
| Gmina miejsko-wiejska Orneta     | 1                   | 52                | 656                     | 54                        | 1 019             | 64                          |
| Gmina wiejska Lidzbark Warmiński | 4                   | 340               | 5 927                   | 345                       | 22 757            | 2 983                       |
| <b>Powiat ogółem</b>             | <b>8</b>            | <b>504</b>        | <b>10 454</b>           | <b>1 708</b>              | <b>30 695</b>     | <b>5 380</b>                |



Rys. II.3.1. Stopień wykorzystania miejsc noclegowych w poszczególnych gminach oraz w Powiecie Lidzbarskim (w %)

Porównując stopień wykorzystania miejsc noclegowych w Powiecie Lidzbarskim do identycznego wskaźnika w wybranych powiatach Województwa Warmińsko-Mazurskiego (rys. II.3.2) należy stwierdzić, że był on wyższy w odniesieniu do Powiatów: Braniewskiego, Bartoszyckiego i Elbląskiego, a niższy od wartości wskaźnika obliczonego dla Powiatów: Olsztyńskiego i Ostródzkiego.

Rys. II.3.2. Stopień wykorzystania miejsc noclegowych w Powiecie Lidzbarskim na tle powiatów sąsiadujących (w %)

Obok bazy noclegowej bardzo ważnym elementem obsługi turystów są podmioty, m.in. sklepy i stacje benzynowe, zaopatrujące w podstawowe produkty codziennego użytku. Na koniec 2001r. na terenie Powiatu Lidzbarskiego funkcjonowały 492 sklepy (tab. II.3.2).

Tabela II.3.2

Sklepy i stacje paliw w Powiecie Lidzbarskim (koniec 2001r.)

| Gminy                | Sklepy     |   | Pracujący w sklepach | Liczba ludności przypadająca na 1 sklep | Stacje paliw |           |
|----------------------|------------|---|----------------------|---|--------------|-----------|
|                      | ogółem     | powierzchnia sprzedażowa w m <sup>2</sup> |                      |   | ogółem       | pracujący |
| Miasta:              | 405        | 28 152                                    | 909                  | x                                       | 11           | 31        |
| Lidzbark Warmiński   | 262        | 19 038                                    | 599                  | 67                                      | 7            | 23        |
| Orneta               | 143        | 9 114                                     | 310                  | 68                                      | 4            | 8         |
| Wieś:                | 87         | 4 311                                     | 122                  | x                                       | -            | -         |
| Kiwity               | 15         | 802                                       | 20                   | 239                                     | -            | -         |
| Lidzbark Warmiński   | 30         | 1 399                                     | 42                   | 236                                     | -            | -         |
| Lubomino             | 25         | 1 293                                     | 33                   | 149                                     | -            | -         |
| Orneta               | 17         | 817                                       | 27                   | 217                                     | -            | -         |
| <b>Powiat ogółem</b> | <b>492</b> | <b>32 463</b>                             | <b>1 031</b>         | <b>92</b>                               | <b>11</b>    | <b>31</b> |

Pracę w tych podmiotach posiadało 1 031 osób. Przeciętna liczba ludności przypadająca na 1 sklep wynosiła średnio dla Powiatu 92 osoby. Kilkukrotnie wyższa liczba ludności przypadała na 1 sklep w gminach wiejskich. W całym Powiecie działało 11 stacji benzynowych. Żadna z nich nie była zlokalizowana na terenie gmin wiejskich.

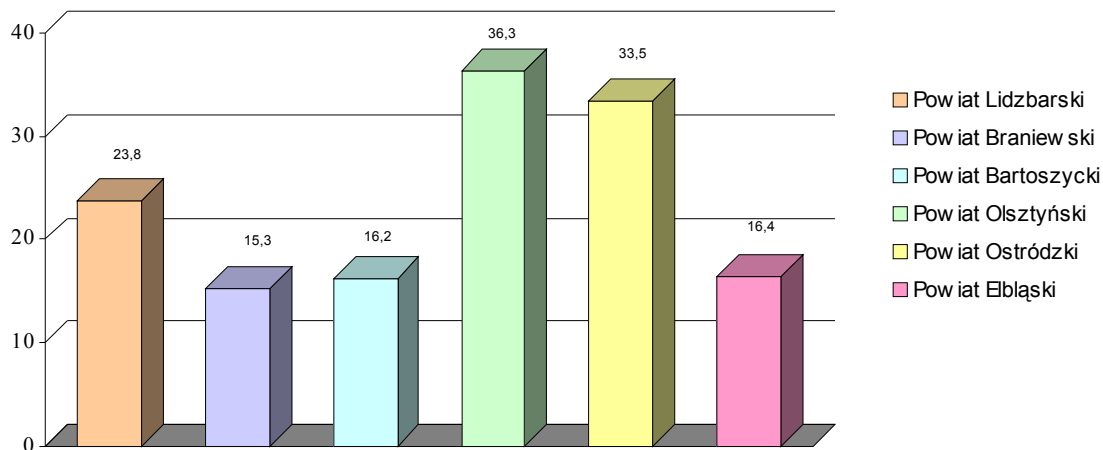
## ***WNIOSKI***

Diagnoza sytuacji i uwarunkowań rozwoju społeczno-gospodarczego w niniejszym opracowaniu powstała na bazie informacji zawartych w istniejącej w Powiecie strategii oraz omówionego w poprzednich częściach profilu społeczno - gospodarczego, analizy sektorowej gospodarki oraz analizy rynku pracy. Należy przy tym podkreślić, że we wszystkich częściach opracowania dane dotyczące Powiatu Lidzbarskiego porównano z analogicznymi wskaźnikami uzyskiwanymi średnio w kraju, Województwie Warmińsko - Mazurskim, a także powiatami ościennymi, tj. Powiatami: Braniewskim, Bartoszyckim, Olsztyńskim, Ostródzkim i Elbląskim. Pozwoliło to na ocenę sytuacji Powiatu Lidzbarskiego na tle wymienionych wcześniej jednostek samorządu terytorialnego oraz dokonanie analizy porównawczej.



Stan gospodarki Powiatu Lidzbarskiego warunkowany jest szeregiem procesów stymulowanych zarówno przez czynniki makro-, mezo- jak i mikroekonomiczne. Najistotniejsze czynniki kształtujące ogólnoeconomiczne warunki funkcjonowania podmiotów gospodarczych to przede wszystkim:

- wzrost gospodarczy (5% plan na 2004 rok)



- inflacja (2% plan na 2004 rok),
- wysokie bezrobocie (powyżej 20%),
- duży deficyt budżetu państwa,
- ujemne saldo wymiany z zagranicą (ponad 10 mld. USD w 2002r.),
- wysoki poziom podatków,
- wysokie koszty pozapłacowe związane z zatrudnianiem pracowników,
- poziom inwestycji silnie uzależniony od fazy cyklu koniunkturalnego,
- niska dochodowość produkcji rolniczej,
- mała skala akumulacji brutto,
- niskie wydatki na badania i rozwój,
- ożywienie aktywności gospodarczej przedsiębiorstw.

Do dodatkowych uwarunkowań mezoekonomicznych, mających znaczenie w kształtowaniu efektywności gospodarczej Powiatu Lidzbarskiego, zaliczyć można:

- zbyt małą liczbę organizacji i stowarzyszeń inspirujących, koordynujących i współfinansujących różne etapy działań gospodarczych oraz promujących przedsiębiorczość,
- ograniczoną siłę nabywczą lokalnej społeczności o niewysokich dochodach gospodarstw domowych,
- wpływ przemytu na gospodarkę regionu (w zakresie niektórych artykułów handlowych, szczególnie produktów akcyzowych - papierosy, alkohol, paliwo),
- brak powiązanych z gospodarką regionu instytucji badawczych i kształtujących innowacyjność w podmiotach gospodarczych.

Rozpatrując ogólnogospodarczą ocenę stanu i uwarunkowań rozwoju Powiatu Lidzbarskiego można stwierdzić, że:

- w Powiecie występuje zawężona sektorowo struktura gospodarcza regionu obejmująca przede wszystkim rolnictwo,
- brak jest sprawnego systemu gromadzenia informacji, ich opracowania, udostępniania i upowszechniania oraz rozwiązań instytucjonalnych pozwalających na rozwój lokalnej przedsiębiorczości oraz zdolności absorbowania zewnętrznych środków finansowych,

- występuje niezadowolająca promocja działań władz samorządowych wspierających rozwój przedsiębiorczości, co powoduje niską ich ocenę przez mieszkańców Powiatu,
- brak jest instytucji wspomagających logistyczne działanie i tworzenie nowych podmiotów gospodarczych.

Z analizy sektorowej gospodarki Powiatu Lidzbarskiego wynikają następujące wnioski dotyczące poszczególnych jej działów:

- występuje korzystna struktura własności przedsiębiorstw działających na terenie Powiatu oraz dodatnia dynamika we wzroście ilości podmiotów gospodarczych,
- występują duże dysproporcje w liczbie przedsiębiorstw przetwórstwa przemysłowego pomiędzy ośrodkami miejskimi a wiejskimi,
- udział zagranicznego kapitału inwestycyjnego w Powiecie jest niski,
- występują znaczące zasoby odnawialnych źródeł energii, a przede wszystkim biomasy stałej, w tym słomy i upraw energetycznych, co stwarza możliwości zwiększenia dochodów rolniczych przez prowadzenie tego rodzaju upraw,
- korzystna jest w miastach Powiatu rozbudowana infrastruktura techniczna (w szczególności wodociągowa i kanalizacyjna), wysoki jest poziom nakładów inwestycyjnych na gospodarkę wodną w przeliczeniu na 1 mieszkańca, jednak jest słabo rozwinięta infrastruktura sieci gazowej (zarówno w ośrodkach miejskich, jak i wiejskich),
- występują braki w infrastrukturze ochrony środowiska, nieuporządkowana gospodarka wodno-ściekowa na obszarach gmin wiejskich oraz nieuregulowana gospodarka odpadami,
- zagrożeniem dla rozwoju gospodarczego, w tym turystyki, jest wzrastająca niedrożność systemu transportowego regionu, pogarszający się stan dróg oraz niski dostęp do usług komunikacji publicznej,
- na terenie Powiatu występuje różnorodny w skali kraju potencjał turystyczno-rekreacyjny, a także dziedzictwa kulturowego związanego z obiektami kultu religijnego, m.in. w Stoczku Klasztornym i w Krośnie, co stwarza możliwości rozwoju ruchu turystycznego, przy jednocześnie zauważalnym wzroście ilości kwater agroturystycznych i jakości świadczonych w nich usług, a tym samym wzrostu dochodów z działalności pozarolniczej,
- wysoki standard obiektów do uprawiania sportów zimowych i motorowych znajdujących się na terenie Powiatu jest elementem sprzyjającym dalszemu rozwojowi turystyki w tym kierunku,
- wymienione wcześniej walory turystyczne Powiatu są znacznie niwelowane przez ich znikomą promocję w mediach, niewielką ilość materiałów promocyjnych, niewystarczającą informację turystyczną,
- istotnym elementem osłabiającym szanse rozwoju turystyki w Powiecie jest brak koordynacji i współpracy z sąsiednimi powiatami w zakresie tworzenia np. szlaków tematycznych i turystycznych,
- dobre warunki do rozwoju produkcji żywności wysokiej jakości (w tym ekologicznej), jakie występują w Powiecie, osłabia niski poziom przedsiębiorczości w środowisku rolników w dziedzinie obrotu środkami produkcji, surowcami bądź gotowymi produktami żywnościowymi oraz w prowadzeniu pozarolniczej działalności na terenach wiejskich (usługi handlowe, transportowe, budowlane, itp.),
- czynnikiem negatywnie wpływającym na rolnictwo w Powiecie jest brak przedsiębiorstw obsługujących rynek rolniczy, a zwłaszcza przetwórstwo rolno-spożywcze (pakowanie, sortowanie, itp.).

Bezpośredni wpływ na diagnozę Powiatu Lidzbarskiego, a przed wszystkim na szanse i możliwości jego rozwoju, ma sytuacja na rynku pracy. Dokonana w tym zakresie analiza wykazała, że:

- gminy wiejskie Powiatu charakteryzowały się populacją ludności przeciętnie młodszą niż miasta, natomiast niższy udział osób w wieku produkcyjnym wskazuje na występujące obecnie mniejsze zasoby siły na tym obszarze,
- największą liczbę zatrudnionych w Powiecie stanowiły osoby pracujące w przemyśle, handlu i naprawach oraz edukacji, jednocześnie występują znaczne dysproporcje w poziomie zatrudnienia między gminami miejskimi i wiejskimi (w gminach wiejskich przeważali zatrudnieni w rolnictwie, łowiectwie i leśnictwie),
- niekorzystnie, w porównaniu zarówno do kraju, jak i województwa oraz powiatów ościennych, kształtowało się w Powiecie Lidzbarskim wynagrodzenie brutto osób pracujących, co jest zjawiskiem ograniczającym możliwości potencjalnego rozwoju przez ograniczanie popytu wewnętrznego,
- poziom bezrobocia był wyższy zarówno od średniej krajowej, jak i wojewódzkiej, niepokojącym jest przy tym systematyczne zmniejszanie się udziału bezrobotnych z prawem do zasiłku, a wzrost osób bez prawa do zasiłku, tym bardziej, że główną składową bilansu odpływu bezrobotnych w Powiecie nie jest liczba osób podejmujących pracę, lecz osoby wyłączone, powoduje to ubożenie ludności regionu oraz poszerzanie się środowisk społecznych wyłączonych z procesów rozwojowych i gospodarczych oraz marginalizację niektórych grup społeczno-zawodowych,
- bardzo zła sytuacja w Powiecie występuje w strukturze bezrobotnych według wieku, jedną z najliczniejszych grup bezrobotnych stanowią bowiem ludzie młodzi (szczególnie w Gminie Kiwity), negatywnymi skutkami bezrobocia dotknięte są wszystkie kategorie bezrobotnych, jednak w najgorszej sytuacji, ze względu na brak doświadczenia zawodowego, są ludzie chcący podjąć pierwszą w życiu pracę, a więc ludzie młodzi,
- w regionie utrzymuje się wysoki udział ludności o niskim poziomie wykształcenia i kwalifikacji zawodowych, a tym samym niski poziom mobilności zawodowej, sektorowej i przestrzennej ludności Powiatu,
- jedną z najbardziej niekorzystnych cech bezrobocia w Powiecie Lidzbarskim (podobnie jak w kraju) jest wydłużający się okres pozostawania bez pracy, co świadczy o coraz bardziej kurczącym się potencjale wchłaniania bezrobotnych przez gospodarkę regionu,
- największe zagrożenie utraty miejsc pracy w Powiecie występowało wśród osób, które utraciły pracę w przetwórstwie przemysłowym, korzystna jest jednak wysoka liczba ofert pracy płynąca z tego sektora gospodarki, odmienna sytuacja występowała w rolnictwie, wysoki poziom bezrobotnych tracących pracę był skorelowany z niską ilością ofert pracy z tego sektora, co powodowało, że prawie 70% z nich pozostawało bez pracy powyżej 12 miesięcy.

## IV. LISTA ZADAŃ INWESTYCYJNYCH

### PRZEBUDOWA ULIC I DRÓG POWIATOWYCH

| lp. | Nazwa zadania  | czas realizacji |           | Oczekiwane rezultaty                          | nakłady do poniesienia |
|-----|--|-----------------|-----------|---|------------------------|
|     |  | 2004-2006       | 2007-2013 |   | Ogółem                 |
| 1.  | Lidzbark Warmiński – Wolnica   |                 | X         | długość L = 2,5 km, szerokość 6 m             | 3.750.000 zł           |
| 2.  | Wolnica - Lubomino   |                 | X         | długość L = 7 km km, szerokość 6 m            | 10.500.000 zł          |
| 3.  | Żegoty – wieś – do granicy powiatu   |                 | X         | długość L = 2km , szerokość 6 m               | 3.000.000 zł           |
| 4.  | Lidzbark Warmiński – Jarandowo - Suryty  |                 | X         | długość L = 11 km, szerokość 6 m              | 11.000.000 zł          |
| 5.  | Lidzbark Warmiński, ul. Szwoleżerów  | X               |           | długość L = 0,136 km, szerokość 6 m           | 151.000 zł             |
| 6.  | Lidzbark Warmiński, ul. Wiejska  |                 | X         | Długość L = 1,254 km, szerokość 6m            | 1.284.000 zł           |
| 7.  | Orneta, ul. Pieniężnego, UL. Piaskowa, część ul. Sadowej, ul. Kwiatowa, Oś, Dąbrowskiego | X               |           | Długość L = 1,664 km, szerokość 6 m           | 1.779.000 zł           |
| 8.  | Orneta – chodnik – ul. Braniewska  | X               |           | Długość L = 0,481 km, pow 1282 m <sup>2</sup> | 94.000 zł              |
| 9.  | Orneta, ul. II część Sadowej   |                 | X         | Długość L = 0,292 km, szerokość 6m            | 292.500 zł             |
| 10. | Orneta, ul. Warmińska  |                 | X         | Długość L = 0,760 km, szerokość 6m            | 800.000 zł             |
| 11. | Orneta, ul. Ogrodowa   |                 | X         | Długość L = 0,542 km, szerokość 6m            | 562.000 zł             |
| 12. | Orneta, ul. Podlesna   |                 | X         | Długość L = 0,134 km, szerokość 6m            | 174.300 zł             |
| 13. | Orneta - Opín  |                 | X         | Długość L = 3 km, szerokość 6m                | 3.020.000 zł           |
|     | <b>Razem</b>   |                 |           |   | <b>36 406 800 zł</b>   |

## Cel

# PRZEBUDOWA ULIC I DRÓG POWIATOWYCH

## 2. Nazwa działania.

Przebudowa ulic i dróg powiatowych

## 3. Cel działania:

Celem działania jest przebudowa dróg, które poprawią dostępność komunikacyjną powiatu, umożliwią szybsze i bezpieczniejsze powiązania pomiędzy ośrodkami centralnym oraz umożliwiają dostęp do sieci dróg krajowych, w celu zwiększenia atrakcyjności lokalizowania działalności gospodarczej, dostępu do unikania zatłoczenia na drogach oraz zmniejszenia obciążeń środowiskowych.

## 4. Uzasadnienie działania:

Przebudowa infrastruktury drogowej zniesie jedną z największych barier hamujących dochodowe inwestycje, którym zły stan dróg uniemożliwia rozwój. Zatem niniejsze działanie jest skierowane na rozbudowę i przebudowę sieci transportowych koniecznych do: rozwoju gospodarczego, społecznego poprzez m.in.: udostępnienie nowych i zwiększenie atrakcyjności istniejących terenów inwestycyjnych, wzmocnienie w zakresie rozwoju zasobów ludzkich i polityki społecznej poprzez poprawę mobilności i warunków podróżowania oraz stworzenie nowych możliwości w zakresie zatrudnienia, poprawę bezpieczeństwa ruchu drogowego.

## 5. Powiązanie z działaniami z innymi programami

### 5. a) Zgodność ze strategią powiatu

**Strategia rozwoju powiatu lidzbarskiego na lata 2001- 2015.** Cel strategiczny: modernizacja dróg, **Strategia rozwoju gospodarczego powiatu lidzbarskiego na lata 2004 – 2010.** Cel operacyjny: Rozwój systemu transportowego regionu, cel strategiczny: zwiększenie dostępności transportowej powiatu przez poprawę stanu dróg powiatowych.

### 5. b) Zgodność ze strategią województwa

**Strategia rozwoju społeczno-gospodarczego województwa warmińsko-mazurskiego do roku 2015.** Cel strategiczny: Infrastruktura techniczna zapewniająca bardziej zrównoważony rozwój regionu oraz atrakcyjność zamieszkania. **Cele operacyjne:** Zwiększenie zewnętrznej dostępności transportowej oraz wewnętrznej spójności regionu.

## 6. Instytucje i podmioty uczestniczące we wdrażaniu

Powiat lub działające w jej imieniu jednostki organizacyjne; jednostki samorządu terytorialnego, związki, porozumienia i stowarzyszenia jednostek samorządu terytorialnego; Inne jednostki publiczne

**7. Nakłady niezbędne do wdrożenia działania**

2004-2006

**2 024 000 zł**

2007-2013

**34 382 800 zł**

**8. Przyjęte mierniki**

Długość przebudowanych dróg (w km)

### Lista zadań inwestycyjnych

## PRZEBUDOWA ULIC I MOSTÓW

| lp. | Nazwa zadania  | czas realizacji |           | Oczekiwane rezultaty   | nakłady do poniesienia |
|-----|--|-----------------|-----------|------------------------|------------------------|
|     |  | 2004-2006       | 2007-2013 |                        | Ogółem                 |
| 1.  | Lidzbark Warmiński – <i>Przebudowa ulic powiatowych wraz z obiektami mostowymi</i><br>- ul Krzywa<br>- ul Wyszyńskiego | X               |           | Dwa przebudowane mosty | 3.228.859 zł           |
| 2.  | Lidzbark Warmiński – <i>Przebudowa ulic powiatowych wraz z obiektami mostowymi</i><br>- ul. Reja – Kopernika           | X               |           | Przebudowany most      | 1.836.756 zł           |
| 3.  | Lidzbark Warmiński – <i>Przebudowa ulic powiatowych wraz z obiektami mostowymi</i><br>- ul. Kościuszki                 | X               |           | Przebudowany wiadukt   | 2.312.448 zł           |
| 4.  | Przebudowa mostu w Napratach   |                 | X         | Przebudowany most      | 1.300.000 zł           |
| 5.  | Przebudowa mostu w Koniewie  |                 | X         | Przebudowany most      | 1.300.000 zł           |
|     | <b>RAZEM</b>   |                 |           |                        | <b>9.978.063 zł</b>    |





## PRZEBUDOWA ULIC I DRÓG POWIATOWYCH

### 2. Nazwa działania

**Przebudowa obiektów mostowych na drogach powiatowych**

### 3. Cel działania:

Zniesienie barier rozwoju miejscowości w postaci utrudnionej dostępności komunikacyjnej różnych części powiatu

### 4. Uzasadnienie działania:

Lokalna sieć komunikacyjna ma na celu uatrakcyjnienie obszaru powiatu. Powinna ona służyć rozwojowi miejscowego biznesu związanego z obsługą rolnictwa oraz turystyką. Przebudowa obiektów mostowych w pierwszej kolejności powinna uwzględniać przewidywany stopień wzrostu przewozów towarowych i osobowych w odniesieniu do aktualnego obciążenia i stanu istniejących obiektów mostowych. Drugim ważnym elementem wpływającym na kolejność przebudowy odcinków obiektów mostowych jest uwzględnienie lokalnych potrzeb związanych z poprawą struktury działalności rolniczej i około rolniczej.

### 5. Powiązanie z działania z innymi programami

#### 5. a) Zgodność ze strategią powiatu

**Strategia rozwoju powiatu lidzbarskiego na lata 2001- 2016.** Cel strategiczny: modernizacja dróg,  
**Strategia rozwoju gospodarczego powiatu lidzbarskiego na lata 2004 – 2010.** Cel operacyjny:  
Rozwój systemu transportowego regionu, cel strategiczny: zwiększenie dostępności transportowej powiatu przez poprawę stanu dróg powiatowych.

#### 5. b) Zgodność ze strategią województwa

**Strategia rozwoju społeczno-gospodarczego województwa warmińsko-mazurskiego do roku 2015.** Cel strategiczny: Infrastruktura techniczna zapewniająca bardziej zrównoważony rozwój regionu oraz atrakcyjność zamieszkania. **Cele operacyjne:** Zwiększenie zewnętrznej dostępności transportowej oraz wewnętrznej spójności regionu.

### 6. Instytucje i podmioty uczestniczące we wdrażaniu

Gmina lub działające w jej imieniu jednostki organizacyjne , jednostki samorządu terytorialnego oraz związki, porozumienia i stowarzyszenia jednostek samorządu terytorialnego; Inne jednostki publiczne

**7. Nakłady niezbędne do wdrożenia działania**

2004-2006

**7 378 063 zł**

2007-2013

**2 600 000 zł**

**8. Przyjęte mierniki**

Liczba nowo wybudowanych i zmodernizowanych obiektów mostowych (szt.)

**Lista zadań inwestycyjnych**

**POPRAWA JAKOŚCI POWIETRZA ORAZ WYKORZYSTANIE ODNAWIALNYCH ŹRÓDEŁ ENERGII**

| lp. | Nazwa zadania   | czas realizacji |           | Oczekiwane rezultaty   | nakłady do poniesienia |
|-----|---|-----------------|-----------|--|------------------------|
|     |   | 2004-2006       | 2007-2013 |  | Ogółem                 |
| 1.  | <i>Kompleksowa zmiana sposobu ogrzewania oraz termomodernizacja budynku Zespołu Szkół Ogólnokształcących w Lidzbarku Warmińskim</i> | X               |           | Likwidacja istniejącej kotłowni węglowej, podłączenie obiektu do kotłowni opalanej zrębkami drewna | 1.241.135 zł           |
| 2.  | <i>Kompleksowa zmiana sposobu ogrzewania internatu ZSO, filii Starostwa Powiatowego oraz termomodernizacja internatu w Orniecie</i> | X               |           | Wymiana istniejącej kotłowni węglowej na opalaną biomasą   | 337.213 zł             |
|     | <b>RAZEM</b>  |                 |           |  | <b>1.578.348 zł</b>    |

## Cel

# **POPRAWA JAKOŚCI POWIETRZA ORAZ WYKORZYSTANIE ODNAWIALNYCH ŹRÓDEŁ ENERGII**

## 2. Nazwa działania.

**Przekształcenie istniejących systemów ogrzewania obiektów użyteczności publicznej w systemy bardziej przyjazne dla środowiska, w szczególności ograniczenie "niskiej emisji"  
oraz  
budowa, rozbudowa i modernizacja urządzeń do produkcji i przesyłu energii ze źródeł odnawialnych**

## 3. Cel działania:

Poprawa jakości środowiska poprzez ograniczenie emisji zanieczyszczeń

## 4. Uzasadnienie działania:

Podniesie to atrakcyjność zamieszkania na obszarach powiatu oraz zmniejszy koszty związanych z ogrzewaniem budynków użyteczności publicznej

## 5. Powiązanie z działaniami z innymi programami

### 5. a) Zgodność ze strategią powiatu

**Strategia rozwoju powiatu lidzbarskiego na lata 2001- 2015: Cel strategiczny: Czyste środowisko naturalne przyjazne rozwojowi powiatu**

### 5. b) Zgodność ze strategią województwa

Zgodne ze strategią rozwoju społeczno-gospodarczego województwa warmińsko-mazurskiego do roku 2015

## 6. Instytucje i podmioty uczestniczące we wdrażaniu

Powiat lub działające w jego imieniu jednostki, jednostki samorządu terytorialnego, związki, porozumienia i stowarzyszenia jednostek samorządu terytorialnego; Inne jednostki publiczne

**7. Nakłady niezbędne do wdrożenia działania**

2004-2006

1 578 348 zł

2007-2013

**8. Przyjęte mierniki**

Liczba nowo wybudowanych i zmodernizowanych systemów ciepłowniczych (szt.)

## V. PLAN FINANSOWY NA LATA 2004 – 2006

| lp. | Nazwa zadania   | nakłady do poniesienia (w zł.) |            |                   | Źródło finansowania  |
|-----|---|--------------------------------|------------|-------------------|--|
|     |   | Ogółem                         | Powiat     | Środki zewnętrzne |  |
| 1   | <b>Przebudowa ulic powiatowych wraz z obiektami mostowymi ul Krzywa i ul Wyszyńskiego w Lidzbarku Warmińskim</b>                      | 3 228 859                      | 403 607,38 | 2 825 251,62      | Budżet powiatu, budżet Miasta Lidzbark Warmiński, budżet państwa, ERDF   |
| 2   | <b>Przebudowa ulic powiatowych wraz z obiektami mostowymi ul. Reja – Kopernika w Lidzbarku Warmińskim</b>                             | 1 836 756                      | 229 594,50 | 1 607 161,50      | Budżet powiatu, , budżet Miasta Lidzbark Warmiński, budżet państwa, ERDF |
| 3   | <b>Przebudowa ulic powiatowych wraz z obiektami mostowymi ul. Kościuszki w Lidzbarku Warmińskim</b>                                   | 2 312 448                      | 289 056    | 2 023 392         | Budżet powiatu, , budżet Miasta Lidzbark Warmiński, budżet państwa, ERDF |
| 4   | <b>Przebudowa ulic i dróg powiatowych – ul. Pieniężnego, ul. Piaskowa, część ul. Sadowej, ul. Kwiatowa, Oś. Dąbrowskiego w Ornece</b> | 1 779 000                      | 222 375    | 1 556 625         | Budżet powiatu, budżet Miasta i Gminy Orneta budżet państwa, ERDF        |
| 5   | <b>Przebudowa ulic i dróg powiatowych - chodnik na ul. Braniewskiej w Ornece</b>  | 94 000                         | 11 750     | 82 250            | Budżet powiatu, budżet Miasta i Gminy Orneta, budżet państwa, ERDF       |
| 6   | <b>Przebudowa ulic i dróg powiatowych – ul. Szwoleżerów w Lidzbarku Warmińskim</b>  | 151 000                        | 18 875     | 132 125           | Budżet powiatu, budżet Miasta Lidzbark Warmiński, budżet państwa, ERDF   |
| 7   | <b>Kompleksowa zmiana sposobu ogrzewania oraz termomodernizacja budynku Zespołu Szkół Ogólnokształcących w Lidzbarku Warmińskim</b>   | 1 241 135                      | 310 284    | 930 851           | Budżet powiatu, , budżet państwa, ERDF, WFOŚiGW, NFOŚi GW                |
|     | <b>Kompleksowa zmiana sposobu ogrzewania internatu ZSO, filii Starostwa Powiatowego oraz termomodernizacja internatu w Ornece</b>     | 337 213 zł                     | 84 303     | 252 909           | Budżet powiatu, , budżet państwa, ERDF, WFOŚiGW, NFOŚi GW                |

## VI. PLAN FINANSOWY NA LATA 2007 – 2013

| lp. | Nazwa zadania   | nakłady do poniesienia (w zł.) |            |                   | Źródło finansowania  |
|-----|---|--------------------------------|------------|-------------------|--|
|     |   | Ogółem                         | Powiat     | Środki zewnętrzne |  |
| 1.  | <i>Przebudowa obiektów mostowych na drogach powiatowych – wiadukt w Napratach</i>   | 1.300.000                      | 162 500    | 1 137 500         | Budżet powiatu, budżet Gminy Kiwity, budżet państwa, ERDF                |
| 2.  | <i>Przebudowa obiektów mostowych na drogach powiatowych - most w Koniewie</i>       | 1.300.000                      | 325 000    | 975 000           | Budżet powiatu, budżet państwa, ERDF                                     |
| 3.  | <i>Przebudowa ulic i dróg powiatowych – Lidzbark Warmiński - Wolnica</i>            | 3 750 000                      | 937 500    | 2 812 500         | Budżet powiatu, budżet państwa, ERDF                                     |
| 4.  | <i>Przebudowa ulic i dróg powiatowych – Wolnica - Lubomino</i>                      | 10 500 000                     | 2 625 000  | 7 875 000         | Budżet powiatu, budżet państwa, ERDF                                     |
| 5.  | <i>Przebudowa ulic i dróg powiatowych – Żegoty – do granicy powiatu</i>             | 3 000 000                      | 750 000    | 2 250 000         | Budżet powiatu, budżet państwa, ERDF                                     |
| 6.  | <i>Przebudowa ulic i dróg powiatowych - Lidzbark Warmiński – Jarandowo - Suryty</i> | 11 000 000                     | 2 750 000  | 8 250 000         | Budżet powiatu, budżet państwa, ERDF                                     |
| 7.  | <i>Przebudowa ulic i dróg powiatowych – ul. Wiejska w Lidzbarku Warmińskim</i>      | 1 284 000                      | 160 500    | 1 123 500         | Budżet powiatu, , budżet Miasta Lidzbark Warmiński, budżet państwa, ERDF |
| 8.  | <i>Przebudowa ulic i dróg powiatowych – II część ul. Sadowej w Ornecie</i>          | 292 500                        | 36 562, 50 | 255 937, 50       | Budżet powiatu, , budżet Miasta i Gminy Orneta, budżet państwa, ERDF     |
| 9.  | <i>Przebudowa ulic i dróg powiatowych – ul. Warmińska w Ornecie</i>                 | 800 000                        | 100 000    | 700 000           | Budżet powiatu, , budżet Miasta i Gminy Orneta, budżet państwa, ERDF     |
| 10. | <i>Przebudowa ulic i dróg powiatowych – ul. Ogrodowa w Ornecie</i>                  | 562 000                        | 70 250     | 491 750           | Budżet powiatu, , budżet Miasta i Gminy Orneta, budżet państwa, ERDF     |
| 11. | <i>Przebudowa ulic i dróg powiatowych – ul. Podleśna w Ornecie</i>                  | 174 300                        | 21 750     | 152 250           | Budżet powiatu, , budżet Miasta i Gminy Orneta, budżet państwa, ERDF     |
| 12. | <i>Przebudowa ulic i dróg powiatowych – Orneta - Opin</i>                           | 3 020 000                      | 377 500    | 2 642 500         | Budżet powiatu, , budżet Miasta i Gminy Orneta, budżet państwa, ERDF     |









---

## VII. SYSTEM WDRAŻANIA

Realizacja zawartych celów i zadań w Planie Rozwoju Lokalnego powiatu lidzbarskiego jest ściśle związane z określeniem szczegółowych procedur wdrażania Planu przez władze powiatu. Dlatego też, konieczne jest powołanie przez Zarząd Powiatu Zespołu ds. ewaluacji i monitoringu Planu Rozwoju Lokalnego Powiatu Lidzbarskiego składającej się z:

- Członka Zarządu Powiatu;
- Przewodniczącego lub wiceprzewodniczącego Rady Powiatu;
- Przewodniczących Komisji Rady Powiatu;
- przedstawicieli Wydziałów i Jednostek organizacyjnych Powiatu odpowiedzialnych za realizację poszczególnych zadań inwestycyjnych zawartych Planie Rozwoju Lokalnego;
- przedstawicieli organizacji pozarządowych z terenu Powiatu;
- przedstawiciele samorządów gminnych

Do zadań zespołu powinno należeć:

- monitorowanie wdrażania PRL Powiatu;
- sporządzanie szczegółowych projektów zadań,
- ocena i opiniowanie propozycji nowych zadań,
- modyfikowanie już zatwierdzonych działań i zadań,
- wnioskowanie do Rady Powiatu o zatwierdzenie zmian w PRL Powiatu,
- okresowa analiza zadań i działań zawartych w PRL Powiatu;
- informowanie Radę Powiatu o potrzebie aktualizacji PRL Powiatu.

---

## **VIII. SPOSOBY MONITOROWANIA, OCENY I KOMUNIKACJI SPOŁECZNEJ**

### **1) System monitorowania planu rozwoju lokalnego**

Wdrażanie każdego Planu Rozwoju wymaga prowadzenia ciągłego monitoringu do osiągnięcia postawionych celów. Zaniechanie kontroli realizacji planu może skutkować spadkiem skuteczności i efektywności procesu wdrażania.

Plan Rozwoju Lokalnego powiatu będzie monitorowany przez powołaną do tego celu przez Zarząd Powiatu gminy Zespół ds. ewaluacji i monitoringu Planu Rozwoju Lokalnego Powiatu Lidzbarskiego.

### **2) Sposoby oceny planu rozwoju lokalnego.**

Ocena Planu będzie odbywać się systematycznie na posiedzeniach Zespołu ds. ewaluacji i monitoringu, który to przedstawiać będzie informacje radzie Powiatu. Komisja ta przynajmniej raz w roku będzie dokonywała oceny realizacji Planu i przedstawiała wyniki Radzie Powiatu. Podstawą oceny Planu będą zestawy mierników zawartych przy każdym z zadań zawartych w PRL Powiatu. Zestaw mierników pozwala na zweryfikowanie czy dane zadanie zostało wykonane w założonym terminie. Osiągnięcie w założonym terminie przyjętych mierników oznaczać będzie osiągnięcie wyznaczonych zadań, a te z kolei oznaczać będą osiągnięcie przyjętych działań i celów.

### **3) Sposoby inicjowania współpracy pomiędzy sektorem publicznym, prywatnym i organizacjami pozarządowymi**

Warunkami jakie musi spełnić Plan Rozwoju Lokalnego aby mogło sprawnie funkcjonować jest stworzenie możliwości udziału wszystkich partnerów społecznych w jego realizacji. Wiąże się to ściśle z: wykorzystaniem potencjału organizacji i społeczności lokalnej poprzez skoordynowanie działań w ramach jednego, spójnego projektu akceptowanego i wspieranego przez wszystkich uczestników; optymalne wykorzystanie kompetencji i zasobów będących w dyspozycji powiatu, organizacji pozarządowych oraz przedsiębiorstw; innowacyjność proponowanych rozwiązań, wyrażająca się zastosowaniem nowych podejść do problemów związanych z rozwojem lokalnym; istnienie grupy lokalnych liderów.